

RELATÓRIO DE ATIVIDADES  
E APRESENTAÇÃO DE CONTAS  
2023



CREVIDE





## Índice

<b>Relatório de Atividades de 2023</b>	<b>3</b>
<b>Desde 1976 a Apoiar e Ensinar</b>	<b>6</b>
<b>Missão e Política de Qualidade</b>	<b>8</b>
<b>Eixos Estratégicos</b>	<b>9</b>
<b>Relatório de atividades das Áreas Crevide</b>	<b>11</b>
Área Júnior	11
Área Deficiência	24
Área Social	29
Áreas Transversais	35
<b>Breve análise da contabilidade a 31/12/2023</b>	<b>42</b>
<b>Conclusões</b>	<b>48</b>

## Relatório de Atividades de 2023

### **CREVIDE, desde 1976 A APOIAR E ENSINAR**

A Direção da Crevide - Creche Popular de Moscavide, Associação sem Fins Lucrativos apresenta neste documento um curto resumo das atividades desenvolvidas durante o ano de 2023, aproveitando para recordar como decorreu o seu período de gestão.



## Caracterização do ano 2023

Porque muitas vezes a memória perde informação com o passar do tempo, registamos algumas situações verificadas no ano de 2023 e que, além de impactarem este ano, continuarão a marcar os próximos tempos.

### **Fenómenos Mundiais**

Continuação da guerra na Ucrânia, Início do conflito Israel- Hamas, escalada de preços de energia e de alimentos, corrida ao armamento, mais ataques informáticos, aumento de refugiados na Europa.

### **Fenómenos Nacionais**

Se o ano anterior tinha iniciado com um Governo de gestão, sem parlamento e em campanha eleitoral, vários meses decorreram sem Orçamento para esse ano. Só em 28 de junho 2022 entrou em vigor a Lei do Orçamento de Estado. Passado pouco mais de um ano em plenas funções, no final de 2023 o governo que tinha uma confortável maioria absoluta voltou a cair, deixando o setor social solidário em apuros, por falta de diálogo e de compreensão das graves limitações que colocou sobre as Instituições.

Assim o país voltou a uma governação de gestão, com o Presidente da República a manter este estado durante demasiados meses, até que fosse aprovado um orçamento para 2024. Certo é que o orçamento é um mau orçamento no que respeita a IPSS, não se encontrando na lei mais que uma referência a este setor, a qual se resume à isenção da nova taxa a aplicar a embalagens descartáveis, quando utilizadas na distribuição de alimentação pelas Instituições do setor social solidário. Este mau orçamento e esta governação de gestão de vários meses vão refletir-se sobremaneira em 2024 e anos seguintes da ação da Crevide e dos seus pares.

---

O aumento dos fatores de produção, nomeadamente os custos com energia, com alimentos e especialmente os grandes custos com pessoal, que são a maioria dos custos registados nas IPSS (63%), derivado dos aumentos do aumento do salário mínimo, afetaram significativamente a capacidade financeira das Instituições do setor, não sendo de forma alguma compensados pelos aumentos atribuídos pela Segurança Social aos acordos de cooperação durante o ano.

A acrescer a esta situação, a Câmara Municipal de Loures defraudou as expetativas criadas à Crevide, no que respeita à comparticipação das despesas de logística incorridas por força do Programa Operacional de Apoio às Pessoas Mais Carenciadas (POAPMC) no período de 2021 a 2023.

Se a Câmara Municipal de Loures, no anterior executivo, assumiu uma condição *sine qua non*, cobrindo os prejuízos resultantes dos custos de receção, armazenagem e de distribuição para as sete IPSS que no concelho entregam alimentos congelados, frescos e de temperatura ambiente a mais de 2.700 pessoas, que assim vêm asseguradas pelo menos metade dos bens para a sua alimentação diária, o atual executivo não acompanhou os valores necessários, subfinanciando a Crevide em 102.000€, verba muito significativa para as nossas operações e que reduz a capacidade da Crevide em realizar a sua missão.

Nos lugares certos e sempre que se proporcionar, o tema terá de ser levantado e recordado, porque não pode ficar esquecido quem, por razões inexplicáveis, faz mal a quem o bem pratica de forma desinteressada.

## Fenómenos Internos

Os aumentos de custos afetam sobremaneira a capacidade da Crevide assegurar os projetos de apoio social que a caracterizam, pois estes são financeiramente suportados pelas receitas geradas pelas Creches.

Continua a Crevide a aguardar que o projeto PARES 2.0 aprovado para a nova Creche em Moscavide seja alvo de celebração de contrato, por razões a que somos alheios, já que existe uma limitação estrutural no edifício camarário que impede por centímetros que uma das escadas tenha a largura dos edifícios acessíveis, estando a Segurança Social a exigir que o edifício seja intervencionado novamente. Apelamos a todos os nossos apoiantes, sócios, trabalhadores, voluntários e amigos no geral que façam desta situação uma causa de rápida resolução, pressionando as entidades envolvidas no sentido de deixar de empatar a criação da Creche que tanta falta faz à população jovem que vem para Moscavide.

A Crevide decidiu no final do ano adquirir um novo estabelecimento, por via da aquisição das quotas de uma sociedade que detém uma moradia onde funcionava uma creche e um pré-escolar, para que durante o ano de 2024 possam decorrer adaptações ao espaço e transformá-la numa das nossas creches, desta vez num novo concelho, em Odivelas. Deste investimento resulta, não só o aumento patrimonial da Crevide, mas uma melhoria operacional pela distribuição dos custos gerais por mais uma resposta e, sobretudo, por fazer mais obra social.

A Crevide continuou a honrar o seu compromisso de coordenar a operação de apoio alimentar POAPMC no concelho de Loures, que constitui a sexta maior operação deste programa no país. Ao longo deste ano sofremos aumentos brutais nos custos de operação logística, pelo disparar do preço dos combustíveis e dos salários dos motoristas e pelo aumento do número de pessoas apoiadas pelo Programa. É importante relembrar que o POAPMC é um programa subfinanciado, que paga pouco para os custos envolvidos em operações de maior escala e que a realização do consórcio que assegura a distribuição de alimentos diariamente a mais de 2.700 pessoas só foi possível pelo suporte financeiro da Câmara Municipal de Loures. Contudo o apoio deixou de refletir o aumento do número de pessoas pelo que a Crevide sofreu na sua tesouraria estas discrepâncias.

Os nossos trabalhadores continuam a auferir acima das tabelas acordadas entre a CNIS e os Sindicatos, estão motivados e continuam a ser o maior aliado que temos para superar as adversidades que nos estão a afetar, mantendo um sorriso no rosto sempre que abrem a porta para receber quem lá vem.

## Desde 1976 a Apoiar e Ensinar

A Crevide continua fiel aos seus princípios, norteando-se por uma política de distribuição de apoios solidários, sendo parceira ativa nas áreas em que atua e procurando melhorar continuamente a sua organização, a sua influência, sempre no sentido de melhorar quem serve, de os fazer crescer em todas as vertentes, de os apoiar nos vários momentos da vida e tem sido, é, e quer continuar a ser, a almofada para as épocas de necessidade, quer sejam de índole económica, social, familiar ou pessoal.

É para a Crevide impossível resolver as injustiças sociais, ou alterar o mundo no seu todo, contudo sabemos que onde atuamos deixamos uma marca positiva, ou pelo menos julgamos estar a fazer o nosso melhor para que assim seja efetivo e reconhecido pela sociedade.

A nossa gestão é parcimoniosa com os custos, sejam eles de índole salarial, de instalações, meios de transporte ou de qualquer outro bem e de forma de estar que desvie meios da nossa missão de apoio social.

A forma como atuamos é reconhecidamente competente, demonstrada pelos resultados dos inquéritos de satisfação aos nossos clientes que nos atribuem médias superiores a 90%.

Reinvestimos cada cêntimo que geramos no desenvolvimento de novos projetos sociais e na melhoria contínua dos que temos em curso.

Recorremos a mecenas e a financiadores que nos apoiam por confiança, sem esperar mais retorno que não o de saber que são bem aplicados os meios que nos colocam à disposição.

Sabemos para onde queremos ir, sabemos estar onde estamos, sabemos fazer o que fazemos e agradecemos a quem nos apoia, de forma voluntária e sem esperar nada, mas mesmo nada, em troca.

Este espírito altruísta permitiu reunir um conjunto de pessoas que no dia-a-dia dirigem a Crevide, deixando de parte as suas crenças, retirando tempo da sua vida profissional, familiar e social, para a dedicar a um bem comum, o de servir os outros só para fazer o bem e para poder melhorar a sociedade no que estiver ao seu alcance.

Estamos à procura de mais voluntários que continuem, neste espírito, a desenvolver o muito que já fizemos.

Apelamos assim ao leitor que pondere no que pode ajudar com a Crevide a mudar o que está menos correto, a apoiar quem está a precisar e a projetar empreendimentos para o futuro e que ponha em ação o que estiver a pensar poder fazer.



**CONTACTOS:**

Site: [www.crevide.pt](http://www.crevide.pt)

Email: [geral@crevide.pt](mailto:geral@crevide.pt)

Telefone: 219446086

**Moradas:**

**Moscavide**

Rua Francisco Marques Beato, nº 10

Rua Francisco Marques Beato, nº 67

Avenida de Moscavide, nº 65

Avenida de Moscavide, nº 71 A e B

**Lisboa**

Rua Tomás Del Negro, nº 1, Alta de Lisboa, Lumiar

**Mafra**

Travessa da Escola, nº 1, Casais de Monte Bom



## Missão e Política de Qualidade

A Qualidade é uma preocupação permanente que domina a atuação externa e interna da Crevide, e ocupa, assim, um lugar cimeiro na sua estratégia.

É traduzida através do nosso posicionamento na medida em que procuramos ser um parceiro que presta serviços de excelência na área Social, dando assim vida à nossa promessa de marca “Apoiar e Ensinar”.

A Crevide tem como Missão preparar as próximas gerações para que sejam manifestamente mais ativas parceiras, atentas, qualificadas e aptas a enfrentar os desafios cada vez mais complexos e multidimensionais, desenvolvendo os meios e promovendo as condições que lhe permitam facultar serviços de elevada qualidade em todas as respostas, estimulando um clima de voluntariado na sociedade civil.

Os Valores da Crevide centram-se na Família, Rigor, Responsabilidade, Respeito, Solidariedade

Temos como Visão Ser uma instituição de referência no setor social.

A Qualidade para a Crevide, consiste na assunção de um compromisso irrevogável assumido junto dos seus Utentes, Clientes, Fornecedores, Colaboradores e Sociedade em Geral, assumindo o compromisso de cumprir com os seguintes requisitos:

- Procura da melhoria contínua dos serviços prestados;
- Busca constante de um aumento sustentado dos níveis de satisfação dos clientes e consequentemente da consolidação das relações estabelecidas;
- Contributo ativo para uma redução efetiva dos custos incorridos pelos clientes, garantindo a prestação de um serviço solidário e sustentável;
- Através do cumprimento integral dos compromissos assumidos perante os *stakeholders*, em particular os Sócios, no que respeita ao plano anual de atividades aprovado em Assembleia Geral;
- Através da disponibilização da informação necessária ao entendimento correto das suas atividades e serviços que oferece;
- Incorporando o feedback e as expectativas dos seus Clientes na otimização dos seus processos e no desenvolvimento dos seus sistemas;
- Sensibilizando os seus colaboradores para a visão de Qualidade;
- Na aplicação permanente de comportamentos por parte de todos os seus colaboradores que são adequados à Missão e Valores da Crevide;

- Cumprindo com a legislação vigente, regulamentos do setor e outros requisitos aplicáveis;
- Estabelecendo uma relação de parceria e de benefício mútuo com os seus fornecedores, garantindo através da celebração de protocolos adequados, a prestação de elevados níveis de serviço e de condições comerciais competitivas, face às práticas do mercado;
- Ter um papel ativo na promoção do bem-estar das pessoas, da sua família e da sociedade em geral, incorporando na sua atuação comportamentos social e ambientalmente responsáveis.

## Eixos Estratégicos

A estratégia da atuação da Crevide pauta-se desde 2012 pela procura de evolução constante em cinco eixos designadamente:

### ***Melhoria da comunicação interna e externa da instituição***

A evolução da comunicação com todos os públicos-alvo internos e externos, divulgando o que fazemos e onde pretendemos chegar, é essencial para aumento da notoriedade da Crevide. Este é um fator que assegura o acesso a novos parceiros e apoiantes dos projetos que desenvolvemos, bem como reforça o empenho de quem já hoje está connosco.

Para tal a comunicação, além de tirar partido de todos os canais de comunicação geridos pela Crevide, pauta-se pelo rigor, pela transparência e pela facilidade de acesso à mesma.

### ***Sustentabilidade financeira***

A Crevide considera que os resultados financeiros da exploração das suas atividades devem ser sempre ligeiramente positivos. Não procuramos o excesso de resultados, pois consideramos que tal atuação não é adequado a uma Instituição Solidária Social.

O equilíbrio entre as receitas e as despesas são a garantia de que as comparticipações cobradas ao Estado e às famílias são apenas as necessárias e as suficientes para cobrir custos, que são otimizados pela gestão rigorosa e cuidada com que as atividades são desenvolvidas.

Assim não seremos uma Instituição que procura ter grandes excessos bancárias, mas antes quem assegura que paga as contas e que recorre a financiamentos externos para fazer face a novos projetos, sustentados em planos financeiros robustos.

### **Melhoria contínua**

A perfeição e a excelência são utopias que a Crevide persegue. Utopias porquanto são tão inatingíveis quanto o é o horizonte, contudo é para lá que caminhamos permanentemente.

Assim, melhorar competências de colaboradores e voluntários, ou aumentar as capacidades de produção de bens e serviços, para melhor servir as populações é a essência deste eixo estratégico.

A monitorização de onde estamos face aos objetivos, da satisfação dos stakeholders e do impacto da nossa ação é a essência que nos permite corrigir erros e melhorar de forma contínua e progressiva.

### **Ser mais social**

O desenvolvimento de novos projetos e o aumento da sua capacidade são um motor de inovação da Crevide.

A inovação na área social passa muito por procurar novas formas de responder às necessidades da população, identificando-as, analisando-as, classificando-as e assim perceber a pertinência no desenvolvimento de novos projetos, para colmatar as falhas identificadas para cada grupo de pessoas e de comunidades.

### **Excelência Pedagógica**

A assinatura da Crevide é Apoiar e Ensinar. Na realidade, há 40 anos que estamos ao serviço da população a apoiar com serviços da área social e a desenvolver projetos pedagógicos de várias índoles e para várias idades, não só para a infância, mas também a ensinar a viver e a ultrapassar situações que atingem pessoas e famílias, sejam problemas de doenças, financeiros ou próprios da idade.

Sendo a área pedagógica a de maior expressão das respostas da Crevide, parece-nos natural que dediquemos uma grande dose de tempo na avaliação e no desenvolvimento de métodos e planos de ação, para que a aprendizagem seja mais eficaz, sobretudo para as muitas crianças que nos são confiadas e a quem procuramos assegurar um desenvolvimento harmonioso, com as suas características individuais e com os nossos objetivos comuns, em áreas tão diversas quanto a consciencialização para questões sociais, ambientais, de empreendedorismo, de solidariedade, de intergeracionalidade, de saúde individual e pública, etc.



## Relatório de atividades das Áreas Crevide



CREVIDE  
júnior

### Área Júnior

O presente relatório tem como objetivo avaliar, numa perspetiva formativa, o grau de execução do Plano Anual de Atividades do ano 2023.

Pretende-se também que, através da apresentação dos vários projetos/atividades, constatar com clareza como o nosso Plano de Atividades se operacionaliza nas suas diferentes respostas sociais da área da infância e juventude.

Foram muitas as atividades programadas e cumpridas, na sua generalidade. Outras, até, foram surgindo, apesar de não programadas no documento oficial (fruto da metodologia pedagógica Movimento da Escola Moderna) e assumiram também grande importância, dentro do contexto em que foram apresentadas.

Desta forma, será possível demonstrar a todos os agentes educativos e comunidade em geral com que princípios e orientações nos centrámos para a construção do Plano de Atividades, ilustrando os seus valores, princípios educacionais, prioridades e orientações pedagógicas.

A consciencialização de que é imprescindível o estabelecimento de parcerias entre a escola, família e comunidade envolvente continua a assumir grande relevância em toda a prática desenvolvida, estando esta ligação presente em todas as atividades realizadas.

A equipa técnica assume simultaneamente um papel importantíssimo na execução do Plano de Atividades, uma vez que proporciona conhecimentos de um mundo complexo, globalizado e em constante mutação. A promoção de atividades que impliquem ações coletivas, interventivas e ativas na procura de soluções para questões sociais, tecnológicas e científicas são também imprescindíveis para o que nós consideramos ser um desenvolvimento da criança em pleno.

### Janeiro

O Mês de Janeiro iniciou com a celebração do Dia de Reis, onde foram realizadas diversas atividades alusivas a este tema, incluindo a tradicional Coroa de Reis e o Bolo Rei.

A temática do Inverno, foi também abordada, através da exploração sensorial, experiências, atividades de expressão Fotos ilustrativas





*Trabalhos ilustrativos sobre a estação do ano Inverno*

### **Horta Pedagógica – Projeto *Vamos cultivar o futuro***



Com o intuito de cimentar a relação das crianças com a terra, bem como permitir que tenham a possibilidade de explorar as potencialidades do ar livre, foram realizadas inúmeras atividades relacionadas com a manutenção da horta, decoração e requalificação do parque exterior.



*Atividades Horta Pedagógica – Vamos cultivar o futuro?*

## **Fevereiro**

O Carnaval é sempre uma das festividades bastante celebrada na nossa instituição. Este ano já foi possível a realização do tradicional Desfile pelas ruas de Moscavide, promovido pela Junta de Freguesia e pela Câmara Municipal de Loures, onde o nosso Jardim de Infância brilhou, mais uma vez, com a apresentação dos seus, tão sempre criativos, fatos de Carnaval.





*Desfile de Carnaval de Moscavide*

**Março**

Durante este mês comemorámos o Dia Internacional da Mulher. Com recurso a vários materiais de “desperdício” as crianças estimularam as suas competências a nível de motricidade fina, assim como aguçamos o sentido estético na decoração dos seus trabalhos.



Sempre muito desejado, o Dia do Pai foi celebrado em todos os estabelecimentos com bastante entusiasmo e partilha de afetos entre as crianças e os pais. Assim entre contar histórias fantásticas e danças criativas viveram-se momentos de convívio e grande animação.



*Celebrações do Dia do Pai*

## Abril

No decorrer do mês de abril, como tem sido hábito comemoramos o Dia Internacional do Livro e do Livro Infantil, bem como o Dia de Prevenção dos Maus-Tratos na Infância.

O Dia de prevenção dos Maus-Tratos na Infância é assinalado na Crevide através da formação de um laço humano. O laço azul simboliza estarmos sempre alerta para lutar pela proteção das crianças contra os maus-tratos. Baseado numa história verídica, esta iniciativa visa sensibilizar a comunidade envolvente para a defesa das crianças contra os maus-tratos.



Já o Dia Internacional do Livro foi comemorado nas salas de Jardim de Infância com a participação dos pais no conto das histórias em contexto de sala. Os benefícios da leitura são bastantes, uma vez que se estimula o desenvolvimento da imaginação, da criatividade, da comunicação, assim como, o aumento do vocabulário.

## Comemorações 25 de Abril na Crevide

Transversal a todas as faixas etárias as comemorações sobre o 25 de abril fizeram-se sentir em todos os nossos estabelecimentos. Este é sempre um tema bastante trabalhado com as crianças adaptando a complexidade da abordagem a cada faixa etária. Deste modo, através de meios audiovisuais, placares colaborativos, trabalhos de expressão plástica, as crianças ficaram a conhecer o enquadramento histórico deste dia que é considerado o Dia da Liberdade.

Todas estas atividades foram divulgadas no site oficial da Câmara Municipal de Loures, nas nossas redes sociais e noutras estruturas internas e externas de comunicação.



*Celebrações 25 de Abril na Crevide*

## Sessão de Esclarecimento – Matrículas 1º Ano e Resposta Social de CATL

Com objetivo de esclarecer possíveis dúvidas relativamente ao procedimento de ingresso no 1º Ciclo, bem como a organização e funcionamento da Resposta Social de CATL, realizou-se no dia 27 de abril pelas 16h00 uma sessão informativa para os pais/familiares cujas crianças se encontrem nesta situação.



Pretende-se sobretudo tornar este processo mais claro, simples e de tranquila transição de Jardim de Infância para 1º Ciclo de Estudos do Ensino Básico.

## Maio

O mês de maio, foi marcado pelo **Dia da Mãe**. As mães foram convidadas a realizar diversas atividades com os seus filhos. Foram realizadas por sala, atividades de expressão plástica, para a construção de um presente para as mães. As atividades realizadas têm sempre em conta a faixa etária do grupo e a destreza física de cada criança, de forma a promover a autonomia.



Sendo maio o mês do coração e o da Família, fez todo o sentido para a nossa Instituição celebrar com uma caminhada solidária, que se realizou no dia 14 de maio.



*Caminhada em Família*



## Junho

No mês de junho assinala-se o Dia da Criança. Este ano aliámos as comemorações deste dia tão especial com a nossa festa de final de ano, o Arraial Crevide. Desta forma, no Jardim Público de Moscavide viveu-se um dia com muita diversão para as crianças e familiares com pipocas, modelagem de balões e até insufláveis. Foi um dia muito bem passado com grande animação.



Ainda relativo a este dia, a Câmara Municipal de Loures ofereceu às crianças de Jardim de Infância jogos didáticos da *Science 4 YOU*.



*Dia da Criança na Crevide*

## Montras Farmácia Santa Bárbara e Crevide

Em estreita parceria com a Farmácia Santa Bárbara, as crianças da Crevide contribuíram para a construção das montras da farmácia cuja temática incidiu sobre ao Dia da Criança.

No dia 1 de junho foram implementadas e permaneceram expostas ao público durante a primeira quinzena de junho. Um motivo de orgulho para todas as crianças uma vez que elas próprias foram as autoras desta obra-prima.



*Montras da Farmácia Santa Bárbara*

Ainda em junho realizou-se a nossa colónia de praia. Nestes dias as crianças tiveram oportunidade de ter contacto com o mar e a areia, para alguns uma nova experiência, para outros uma altura muito esperada. Muito sol e uns belos banhos de mar.



Colónia de Praia

## Julho

Durante o mês de agosto foram dinamizadas diversas atividades entre as crianças do Jardim Infantil e as de CATL, de forma a proporcionar momentos de socialização e partilha, bem como atividades de expressão dramática interligando ambas as valências.

Este mesmo é assinalado pela Colónia de férias do nosso espaço de CATL. São semanas temáticas com diversas saídas ao exterior. O grupo de crianças desfrutou de uma ida ao cinema no Centro Comercial Vasco da Gama. As crianças deslocaram-se de metro esta atividade é importante para o desenvolvimento da autonomia, para o desenvolvimento da perceção do que é a cidade e os transportes públicos que existem.

Promove, igualmente, o sentido de cidadania e promove o respeito pelas regras em sociedade. Visitaram a Ciência Viva no Pavilhão do Conhecimento, onde puderam explorar e aprender sobre os dinossauros, uma vez que visitaram a exposição e escavaram em busca de ossos do dinossauro.



## Projeto Mestres e Miúdos – Relações Intergeracionais

A Crevide na sua intervenção social e educativa destaca especial importância às relações intergeracionais em particular entre avós e netos, acreditando que vínculos afetivos, relacionais e comunicacionais entre gerações mais jovens e mais velhas são fundamentais para o desenvolvimento em pleno quer das crianças, quer dos adultos. Assim, no dia 26 de julho, convidámos os avós das nossas crianças a celebrar de mãos dadas e com bastante “movimento” o Dia dos Avós. Um dia de sorrisos, partilhas e momentos inesquecíveis.



*Comemorações Dia dos Avós*

## Agosto

Durante o mês de agosto foram dinamizadas diversas atividades no exterior, a maioria relacionadas com água. Por entre diversas atividades planeadas, as atividades no parque exterior com água são sempre as mais apreciadas e o tempo convida a isso mesmo. Jogos com balde água, dar banho aos bebés e banhos na piscina, fizeram as nossas crianças de desfrutar bastante do ar livre.





*Brincadeiras no exterior e  
Jogos de Água*

## Setembro

À semelhança de anos anteriores, a Crevide, de forma a marcar o início do ano letivo, celebrou um conjunto de atividades no âmbito do “Open Week”.

É uma atividade dinâmica e divertida, para darmos as boas-vindas às novas crianças e estreitar a ligação entre as responsáveis de cada sala com as respetivas famílias.

Nas creches, as atividades estavam direcionadas para a pintura e decoração de postais e os desejos inspiradores para o ano letivo que se inicia. Em Jardim de Infância e CATL, os pais deram asas à imaginação e aos seus dotes de pintura contribuindo assim para a decoração personalizada dos espaços interiores.



Neste mês decorreu também a Reunião Global de Pais. A mesma realiza-se via Microsoft Teams e conta com a presença de toda a equipa das várias áreas da Crevide, assim como, todos os pais de todos os estabelecimentos da área da infância. Esta reunião visa dar a conhecer o projeto educativo, os projetos curriculares de sala e os objetivos propostos para o decorrer do ano letivo.



## Outubro

Celebramos o Dia da Alimentação, pois continuamos a valorizar a importância de uma alimentação saudável e equilibrada, é neste sentido que desenvolvemos ao longo do ano atividades que estão presentes no nosso projeto da alimentação.

Nos vários estabelecimentos realizaram-se atividades de exploração sensorial, confecção de bolachas e jogos de seqüências com frutas e alimentos. Em contexto de jardim-de-infância, os grupos colaboraram na receita de uma sopa onde o principal ingrediente é o amor.



*Dia da Alimentação*

Neste mês também celebramos o Halloween que, não sendo uma festividade portuguesa, em muito entusiasmo e cativa as crianças. Neste dia os grupos dão asas à imaginação, fazem de conta e aprendem sobre respeito pelo outro e inclusão. De forma a celebrar esta data, os estabelecimentos foram decorados a rigor, as crianças vieram mascaradas, fizemos um baile de máscaras e um lanche alusivo ao tema.

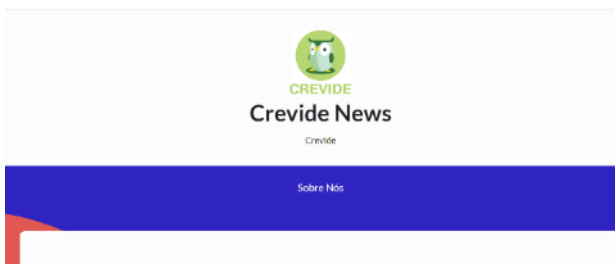


*Halloween – decorações/atividades/lembranças*

## Novembro

### Plataforma TRUE - Jornais Digitais

Com o objetivo de fomentar a literacia mediática, aproximando as gerações mais novas do mundo do jornalismo, a Crevide com o seu grupo de crianças de CATL pretende aderir à plataforma TRUE.



Em parceria com o Jornal Público, a plataforma TRUE é uma ferramenta digital que permite a construção de jornais com liberdade de conceção desde edição ao design, contribuindo assim para o aumento das competências digitais.

Assim em novembro as crianças de CATL iniciaram este projeto, criando grupos de trabalho e dando vida a este 1º Jornal digital Crevide.

Festejamos também o Dia Nacional do Pijama que celebra os direitos das crianças. Nesta data, para além de as crianças poderem vir de pijama para a escola e partilhar atividades de relaxamento em grupo, aprendem sobre solidariedade e sobre empatia.



*Comemorações Dia do Pijama*

## Dezembro

Em dezembro a Crevide comemorou o seu 47º aniversário.

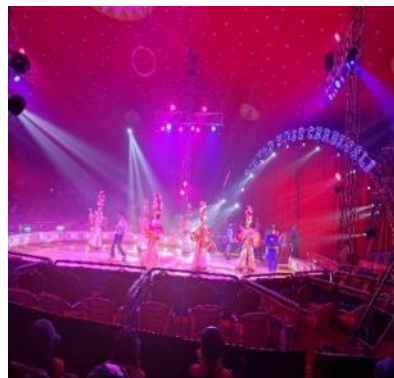
O dia foi assinalado com um belíssimo bolo confeccionado pela nossa cozinha e foram cantados os parabéns na sede da Crevide situada no estabelecimento da Creche Cinco Estrelas.



Inspirados no tema Vila Natal, a Crevide realizou a sua tradicional festa de Natal. Foi notória a satisfação dos pais e a alegria das crianças durante as atuações.



Também neste mês os grupos de Jardim de Infância tiveram a oportunidade de assistir ao Circo de Natal – Victor Hugo Cardinali. Esta iniciativa surge da parceria entre a Câmara Municipal de Loures e a Crevide.



## Atividades Optativas

### Mentes Geniais

As Mentes Geniais propõem um atelier destinado a crianças do berçário até à idade escolar, e tem como objetivo principal estimular e promover as principais competências inerentes ao desenvolvimento, de acordo com a faixa etária e as necessidades de cada grupo.



### Kids Move

A atividade de movimento, música e dança favorece o desenvolvimento corporal da criança tendo o objetivo de combinar movimento e ritmo adequado de acordo com a estrutura rítmica da música. Tem como benefícios a desinibição da criança, a estimulação da coordenação motora, o desenvolvimento da criatividade e da afirmação pessoal.





## Relatório de atividades das Áreas Crevide



### Área Deficiência

A Casa da Rita, enquanto polo da Crevide, nasce da constatação da oferta insuficiente de serviços de apoio a crianças e jovens portadores de deficiência e/ou com dificuldades específicas de aprendizagem, nomeadamente na promoção de atividades lúdicas-terapêuticas, lúdico-recreativas e de desenvolvimento pessoal e social, com fim à aquisição de competências.

A sede d'A Casa da Rita está localizada em Casais de Monte Bom, Santo Isidoro, uma pequena aldeia agrícola situada entre Mafra e Ericeira.

O plano de atividades definido foi cumprido, na sua generalidade. Foram realizadas muitas atividades no âmbito do nosso projeto anual, toda a equipa e jovens estiveram envolvidos, participando em todas as fases, com muito empenho e dedicação, o que contribuiu para o sucesso da concretização do mesmo.



### Objetivos Gerais

- Promover um ambiente favorável ao desenvolvimento biopsicossocial, com vista à futura integração de crianças e jovens com necessidades especiais;
- Apoiar as famílias no processo de educação e desenvolvimento dos destinatários diretos.

### Objetivos Específicos

- Acompanhar os destinatários diretos no seu dia-a-dia;
- Desenvolver atividades que promovam a autonomia e o desenvolvimento de competências pessoais e sociais das crianças e jovens;
- Desenvolver atividades lúdicas e lúdico-pedagógicas com os destinatários;
- Prestar apoio técnico e terapêutico nalgumas áreas de saúde e de desenvolvimento social.



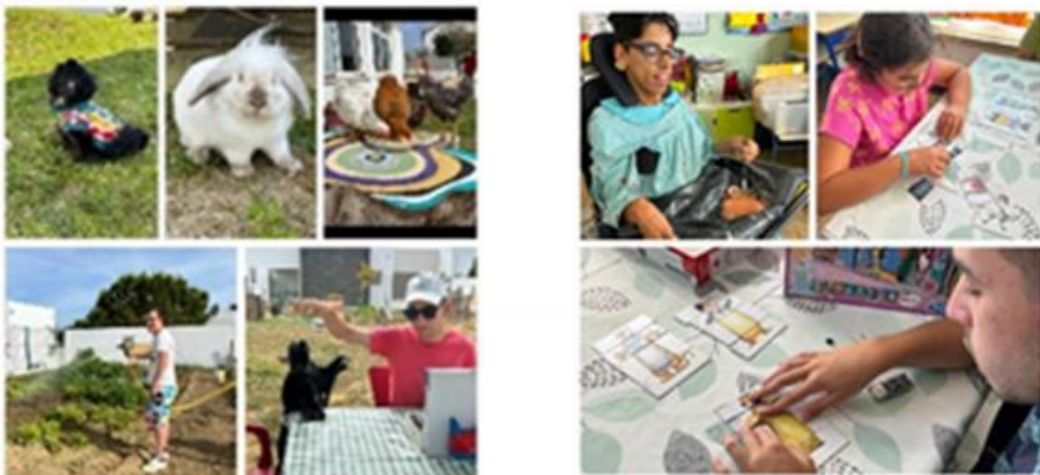
## Desenvolvimento Pessoal e Social

Atividades que visam promover competências de relacionamento interpessoal e de autonomia, o bem-estar, a cidadania e participação social, até ao máximo potencial de cada jovem. Foram desenvolvidas **Atividades de Vida Diária**, incentivando os jovens a participar/realizar a sua higiene pessoal progressivamente com maior autonomia e a limpeza dos espaços (após as atividades de grupo ou após as refeições).

**A Assembleia** de Jovens é um espaço semanal de partilha e de debate de ideias, onde são discutidos assuntos do interesse do grupo, onde é feito o balanço das atividades da semana anterior e onde se perspetivam atividades futuras.

Na Casa da Rita, privilegiamos muito as atividades ao ar livre e dispomos de uma **Quinta Pedagógica** que requer bastante cuidado e atenção. Ao longo da semana, os jovens participam na manutenção deste espaço. Regam, plantam e colhem os legumes da horta, também acolhemos e criamos animais de quinta e de estimação com os quais os jovens interagem diariamente e ajudam a cuidar, dando comida, água e muitos mimos.

Os finais de tarde são passados em torno de **Jogos Pedagógicos e Colaborativos**, promovem competências pessoais e sociais importantes, como, a autoestima, o respeito, a empatia, a comunicação, o trabalho em equipa e a resolução de problemas.



## Atividades Lúdico-Terapêuticas

Paralelamente às atividades de preparação para a vida ativa e ao treino social, são desenvolvidas atividades e dinâmicas de grupo que promovem o desenvolvimento e a reabilitação dos jovens, assim como, a expressão de competências afetivas e emocionais, cognitivas, motoras, comunicacionais e artísticas. Ao longo da semana foram desenvolvidas diversas atividades e ateliers nas áreas da:

- Expressão Motora – Yoga, Caminhadas e Natação
- Expressão Plástica e Artística
- Expressão Corporal e Dramática – Dança Criativa
- Atividade de Estimulação Cognitiva
- Mindfulness
- Psicomotricidade



## Atividades Lúdico-Recreativas

Ao longo do ano são desenvolvidas diversas atividades lúdicas e recreativas que proporcionam oportunidades aos jovens de comunicar os seus sentimentos, interesses e gostos, bem como atividades que promovam a sua participação em contextos diferentes dos habituais (comunidade envolvente)

- Interrupção letiva do Verão os jovens tiveram oportunidade de realizar atividades muito divertidas e estimulantes no espaço exterior da Casa da Rita, como, banhos de piscina, escorrega de água, manguiradas, trampolim, piqueniques ao ar livre, jogos tradicionais, Karaoke (Bar Insólito) e também fomos à praia e à piscina municipal.



• Arraial Crevide



• Comemoramos diversos Dias Festivos como: O dia dos Reis; Carnaval; Dia Internacional da Mulher; Dia do Pai; Dia da Mãe; Páscoa com jogos alusivos ao tema; Halloween com uma festa temática; Dia de São Martinho; e os aniversários são festejados com festa temáticas mediante o interesse/escolha de cada jovem.

• No Natal, a Casa da Rita participou na festa de Natal Crevide com uma apresentação de dança “Os Bonecos de Neve”.



• A Câmara Municipal de Mafra dinamizou um evento **O Natal Chegou à Vila**, recebemos o convite à participação através da exploração do CARROSSEL.

• Francesinhas à Moda do Porto, foi um evento de angariação de fundos, que juntou mais de 100 pessoas.



### Mini Mega Arraial Da CASA DA RITA

O Arraial da Casa da Rita é um dia aberto à comunidade, no sentido de proporcionar o convívio e a integração no meio envolvente à Casa da Rita, com vista à divulgação da resposta e ao estabelecimento de parcerias. O Arraial além de constituir um dia de interação e integração dos jovens apoiados com a comunidade local visa angariar fundos para aplicar em materiais técnicos.



### Projeto “Dança Inclusiva”

O projeto dança inclusiva que resulta da parceria criada em 2019 entre a Crevide - A Casa da Rita e a Academia de Dança Susana Galvão Teles. Tendo realizado alguns espetáculos o “Oceano Azul” estreado no mesmo ano no Centro Recreativo e Sócio-Cultural de Casais do Monte Bom, Santo Isidoro, Mafra, foi já apresentado em 2022 na Casa de Cultura Jaime Lobo e Silva, na Ericeira e, em 2023, na Estaca de Oeiras. Também apresentamos os espetáculos “Raízes”, “A Árvore” e “Construção”. Este projeto procura explorar os conceitos de pertença e inclusão no meio que habitam, demonstrar a importância do movimento no desenvolvimento físico e expressivo das crianças, jovens e adultos com e sem deficiência e na sua interação e inclusão na sociedade.



### Projeto “Um Doce Projeto”

Este projeto surgiu devido à comemoração dos aniversários dos jovens da Casa da Rita, de forma a comemorar o dia de nascimento, decidiu-se fazer um bolo, considerando os gostos de cada um. Este hábito despertou a paixão, não só pela confeção dos bolos, mas também pela decoração dos mesmos. Para além dos ingredientes habituais, juntámos pitadas de alegria, a magia da matemática e o sabor da amizade e da alegria. Gostámos de partilhar esta experiência com amigos, familiares e com a comunidade, fazendo dele uma mais-valia e contribuindo para angariação de fundos da nossa instituição, revertendo deste modo, para a compra de materiais didáticos que contribuem para a aquisição de novas aprendizagens e aquisição sensorial dos nossos jovens.



## Relatório de atividades das Áreas Crevide



### Área Social

A área Social é o suporte transversal às atividades das respostas sociais da CREVIDE, com o objetivo de apostar na apresentação de novos projetos e parcerias, que visem a *consolidação* e dinamização do trabalho realizado por todos, para um melhor desempenho com a comunidade e para a comunidade.

## APOIO ALIMENTAR

### POAPMC – 2ªFASE



A 2ª fase do POAPMC, no ano de 2023, manteve o seu Consórcio constituído por sete entidades do Concelho de Loures. A CREVIDE continuou a assumir-me como Entidade Coordenadora mas também Entidade Mediadora. A nós juntam-se outras seis Entidades Mediadoras: a Associação Luiz Pereira da Motta, o Centro Cultural e Social de Santo António dos Cavaleiros, o Jardim de Infância Nossa Senhora dos Anjos, a START SOCIAL – Cooperativa Socioeducativa para o Desenvolvimento Comunitário – CRL, a Associação de Moradores de Santo António dos Cavaleiros a Instituição de Apoio Social da Freguesia de Bucelas.

O POAPMC em Loures continuou a proporcionar através da entrega de cabazes alimentares, uma melhoria significativa na vida das famílias. Foi prestado apoio mensal efetivo médio a 2.714 pessoas através da distribuição de produtos alimentares.

Salientar também a importância que os voluntários têm no desenvolvimento deste programa, na inestimável ajuda na preparação e distribuição dos cabazes às famílias. Durante o ano de 2023 temos verificado um aumento significativo de voluntários na distribuição dos cabazes.

Em março, a Crevide foi escolhida pela entidade POAPMC de Portugal como instituição de referência no trabalho desenvolvido neste programa, tanto na distribuição alimentar como nas ações de acompanhamento junto dos destinatários.

Nesta mesma altura fomos desafiados a desenvolver uma nova medida de acompanhamento (4ª Ação de Acompanhamento).

Em abril uma equipa do POAPMC deslocou-se à Crevide para efetuar um conjunto de filmagens e recolher testemunhos com a finalidade de serem apresentados na Comissão Europeia como modelo de boas práticas executadas em Portugal.

No dia 6 de junho fomos convidados a participar no encontro anual entre o Programa Operacional de Apoio às Pessoas Mais Carenciadas (POAPMC) e a Comissão Europeia, presidido por esta última, no âmbito do Fundo Europeu de Apoio aos Mais Carenciados (FEAC). Este encontro contou com a presença de elementos da Comissão Europeia, do POAPMC, dos 3 Organismos Intermédios, Institutos da Segurança Social do Continente, dos Açores e da Madeira, da Inspeção-Geral das Finanças e da Agência para o Desenvolvimento e Coesão, I.P..

Neste encontro foi apresentado/divulgado o filme anteriormente realizado com o trabalho praticado pela Crevide, bem como a medida de acompanhamento e/ou boas práticas desenvolvidas.

## MEDIDA DE ACOMPANHAMENTO – POAPMC

No âmbito do POAPMC foram desenvolvidas ações de acompanhamento direcionadas às pessoas apoiadas, que visam sensibilizar e capacitar para a correta seleção de géneros alimentares e/ou bens de primeira necessidade evitando o desperdício alimentar e otimizando a gestão do orçamento familiar:

### 4ª Ação de Acompanhamento: Saúde, sustentabilidade e otimização alimentar

Em abril de 2023, foi desenvolvido um workshop cujo o tema incidiu sobre a leitura e interpretação de rótulos e abordagem ao tema desperdício alimentar. A primeira parte da sessão teve como principal objetivo instruir os participantes sobre a importância da leitura e interpretação de rótulos enquanto determinante de saúde.



Seguiu-se a apresentação de estratégias para evitar o desperdício alimentar, com recurso a receitas simples, dicas e demonstração *in loco* através de um *showcooking* realizado pelo Rui Marques “A Pitada do Pai”.



**5ª Medida de Acompanhamento: Como alcançar a realização Pessoal e Profissional. O caminho para o equilíbrio interno: mental, emocional, espiritual e físico como por exemplo através da alimentação, sono e exercício.**

Em julho de 2023 foi efetuada uma palestra com o principal objetivo de consciencializar os participantes para a construção de uma vida plena. Para isso é necessário capacitar as pessoas das ferramentas que possuem para a sua realização pessoal, respeitando a individualidade e o ritmo de cada um. Step by Step. Foram utilizados os três modelos de comunicação: auditiva, visual e sinestésica.

Com o objetivo de evitar o desperdício alimentar foram partilhadas mensalmente diferentes sugestões de receitas com os alimentos fornecidos no cabaz POAPMC.

**Como aproveitar o seu cabaz alimentar**

**Hambúrguer de Cavala com Molho de Iogurte**

PO APMC | CREVIDE

**Para 4 pessoas**

**Para os hambúrgueres**  
400 gramas de filetes de cavala  
1 cebola roxa picada  
Tomilho, pimenta preta e sal q.b.

**Para o molho de iogurte**  
1 iogurte natural  
1 colher de sopa de azeite  
Pimenta preta e sal q.b.

- 1 - Picar finamente os filetes de cavala, juntamente com a cebola roxa descascada.
- 2 - Envolver o preparado com os temperos e moldar os hambúrgueres.
- 3 - Fritar os hambúrgueres numa frigideira antiaderente e com um pouco de azeite.
- 4 - Para o molho: colocar todos os ingredientes num recipiente e envolver.
- 5 - Servir os hambúrgueres com o molho de iogurte.

**Ao consumir uma dose desta receita está a ingerir as seguintes quantidades**

15,5g de Proteína	12,2g de Gordura	2,0g de Gordura Saturada	2,2g de Sal
-------------------	------------------	--------------------------	-------------

Consórcio  
Entidades mediadoras

**Como aproveitar o seu cabaz alimentar**

**Frango assado no Forno com Puré de Ervilhas**

PO APMC | CREVIDE

**Para o Puré de Ervilhas**  
400 gramas de Ervilhas  
2 dentes de Alho  
10 folhas de Hortelã  
2 colheres de sopa de Azeite  
Sal e Pimenta q.b.

**Para o Frango Assado**  
1 Frango inteiro (sem pele)  
2 c. sopa de Azeite  
Sumo de 1 limão  
Sal e Pimenta q.b.

- 1 - Colocar as ervilhas e os dentes de alho descascados num tacho com sal e pimenta. Deixar levantar fervera.
- 2 - Após cozedura, escorrer as ervilhas e colocar num recipiente.
- 3 - Adicionar os restantes ingredientes do puré e triturar tudo.
- 4 - Colocar o frango num tabuleiro de ir ao forno e adicionar os temperos. Envolver tudo e levar ao forno até ficar cozinhado.

NOTA: pode aproveitar a água de cozedura das ervilhas para fazer uma sopa!

**Ao consumir uma dose desta receita está a ingerir as seguintes quantidades**

0,5g de Açúcares	5,6g de Gordura	1,2g de Gordura Saturada	0,8g de Sal
------------------	-----------------	--------------------------	-------------

Consórcio  
Entidades mediadoras



## TAKE AWAY SOCIAL

### Jornadas Mundiais da Juventude

Em protocolo celebrado com a Câmara Municipal de Lisboa a Crevide confeccionou e forneceu diariamente em regime de *take away*, Menús:2GO REST aos peregrinos. As refeições foram recolhidas diariamente nas instalações da Crevide em Moscavide num horário estabelecido entre 12h às 14h para levantar almoços e das 17h às 20h para os jantares.



### Cantina Social

No âmbito do PEA (Programa de Emergência Alimentar) financiado pelo ISS, continuámos no ano de 2023 a apoiar, 7 dias por semana (incluindo feriados) um total de 13 505 refeições a 37 utentes. Esta resposta assegura aos utentes refeições diárias destinadas ao consumo externo/domicílio. As refeições foram recolhidas diariamente nas instalações da Crevide, no Centro Escolar e Social da Crevide em Moscavide.

## CLAS – Conselho Local de Ação Social - REDE SOCIAL LOURES



A Crevide participou, como habitualmente, enquanto representante das IPSS's da sua freguesia no Conselho Local de Ação Social (CLAS) promovido pela Câmara Municipal de Loures. O CLAS é um órgão agregador de articulação e de concertação com vista ao Desenvolvimento Social Local e tem entre vários objetivos, elaborar diagnósticos permanentes, dinâmicos e participados do Concelho que permitem a definição de políticas e estratégias de intervenção; avaliar a intervenção social no concelho e estimular o trabalho em rede de todos os intervenientes locais com vista ao desenvolvimento social local.

Durante o ano 2022 e 2023 a Crevide participou e contribuiu ativamente para a construção do **Plano de Ação para 2023**, aprovado no Plenário do Conselho Local de Ação Social. No âmbito do Plano de Desenvolvimento Social e de Saúde o plano de ação é um instrumento de planeamento onde estão descritas as atividades/ações/tarefas a concretizar em cada um dos eixos de intervenção.

PLANO DE AÇÃO  
LOURES 2022-2023



## TROKA-TRAPOS- Happy hour

A loja solidária tem como objetivo colmatar as necessidades imediatas de famílias carenciadas da freguesia e também aquelas que são apoiadas por nós nos outros projetos em curso. Propomo-nos



manter o funcionamento com apoio dos voluntários e colaboradores da CREVIDE, apostando fortemente num trabalho de maior divulgação junto da comunidade.

Durante o ano de 2023 a Loja Troka-Trapos não esteve fisicamente disponível a o público, o que, no entanto, não impediu de apoiar as famílias dos nossos programas sociais.

## Voluntariado/Parcerias



A instituição, no seguimento das diversas ações efetuadas em 2023, continuou a difundir, promover e dinamizar o voluntariado aumentando o envolvimento e o impacto dos utentes na comunidade, promovendo a cidadania e uma maior consciência coletiva.

***“Mudar o mundo... uma pessoa de cada vez”***

Não podemos deixar de mencionar e agradecer todas as contribuições dos diferentes parceiros que acreditam e validam os nossos projetos através dos diferentes apoios prestados à Crevide em 2023: Câmara Municipal de Loures, Silvex, CGI, Farmácia Santa Bárbara, Tivoli Hotéis, Lóreal, Luso, Treino em Família, Danone, Sumol-Compal.

## Atividades Socialmente Úteis

As Atividades Socialmente Úteis (Decreto-Lei nº 133/2012 de 27 de junho e o Decreto-Lei 221/2012, de 12 de outubro) surgem como uma estratégia de “ativação” social e comunitária para que os beneficiários possam usufruir de programas de integração socioprofissional, prestando um contributo de natureza cívica e em prol da comunidade.

Pretende-se sobretudo proporcionar o desenvolvimento pessoal e social, através da valorização e capacitação do indivíduo numa ótica de inclusão social.

A Crevide no cumprimento da sua missão, visão e valores e em parceria com a Creacil integra nas suas atividades uma utente desta instituição desde a celebração do protocolo em 2020 até aos dias de hoje. Esta utente encontra-se atualmente integrada nas atividades da área da infância e juventude.

## Programa Bairro Feliz – Pingo Doce

A Crevide participou na 3ª edição do Programa Bairro Feliz com o tema Brincar ao ar livre.

Esta iniciativa teve o propósito de adquirir novos equipamentos/brinquedos para o parque exterior da Creche Cinco Estrelas, proporcionando às crianças novos desafios e brincadeiras.



## 5ª Caminhada em Família Crevide

Retomando os felizes momentos das atividades de convívio desenvolvidos pela Crevide, este ano efetuámos uma vez mais a Caminhada em Família.

Um dos principais objetivos da Crevide consiste na promoção diária de um estilo de vida saudável, através de uma alimentação com base mediterrânica e da prática de exercício físico. Por isso, sendo maio o mês do coração e o da Família, fez todo o sentido para a nossa Instituição celebrar com uma caminhada solidária, que foi realizada dia 14 de Maio e contou com a presença de várias famílias e amigos Crevide.

Um especial agradecimento a todos os parceiros intervenientes nesta iniciativa que fizeram e evidenciaram a diferença neste dia de partilha e convívio.



## Relatório de atividades das Áreas Crevide



CREVIDE

## Áreas Transversais

### Área Alimentar

A área Alimentar é uma área de grande relevância na atividade da Crevide.

O fornecimento de refeições às crianças, às equipas pedagógicas e à área social assentam nos princípios de uma alimentação equilibrada, completa e variada, tendo como missão final a promoção da saúde e da Dieta Mediterrânica.

A qualidade e a quantidade de géneros alimentícios ingeridos em meio escolar têm um grande impacto na saúde e bem-estar das crianças, pois este é o meio no qual os jovens passam a maior parte do seu dia, sendo também expectável que a maior parte da ingestão alimentar ocorra nesse local.

Desta forma, a qualidade da oferta alimentar e a entrega de alimentos seguros fazem parte da nossa missão diária enquanto instituição.



## Otimização de recursos e processos da área alimentar

A área alimentar é uma área em constante atualização. Por esse motivo, os seguintes procedimentos da área alimentar implementados na Crevide foram atualizados:

- Fichas técnicas de acordo com as recomendações emanadas no manual “Orientações sobre ementas e refeitórios escolares”, desenvolvido pela Direção Geral de Educação
- Elaboração de ementas com base nos Princípios da Dieta Mediterrânica, dando assim continuidade à participação no Projeto “Selo Saudável” e promovendo este estilo de vida nas crianças e colaboradores da Crevide, bem como em todas as pessoas que usufruem do serviço de refeições da Instituição (Cantina Social)
- Planos de higienização
- Registo de amostras testemunha
- Manual de Alergias Alimentares
- Infografias para o POAPMC

Foram também efetuadas as seguintes atividades:

- Monitorização e cumprimento dos objetivos propostos pelo Projeto “Selo Saudável”, resultante de uma parceria entre a Direção Geral da Saúde e a Câmara Municipal de Lisboa, e que pretende promover os princípios da Dieta Mediterrânica na Área Metropolitana de Lisboa
- Gestão de stocks
- Gestão e coordenação da equipa da cozinha
- Introdução de novas receitas (sopas, pratos, lanches) nas ementas
- Introdução de um prato vegetariano semanalmente, de forma a promover o consumo de produtos de origem vegetal e a criar um ambiente mais sustentável, reduzindo a pegada ecológica associada ao consumo de produtos de origem animal. Destacar também que, com esta introdução semanal,

O presente procedimento visa contextualizar a temática sobre as alergias alimentares, definir procedimento sobre a mesma temática e estabelecer uma resposta rápida, perante a ocorrência de algum caso aos utentes e colaboradores da Crevide.

O procedimento aplica-se aos utentes e colaboradores da Crevide que apresentem uma alergia alimentar.

### 2. DEFINIÇÕES E ABREVIATURAS

- **Alergia Alimentar (AA):**  
A alergia alimentar (AA) é uma resposta exacerbada do nosso sistema imunitário, que reconhece um alimento como uma entidade agressora, através da fração alergénica que está presente no mesmo (manual médico e referencial). A AA pode surgir em qualquer idade mas assume uma maior prevalência numa faixa etária mais precoce (6 a 8% nas crianças) (SPAIC, 2019).

Por norma, a maior parte das manifestações clínicas surgem pouco tempo após a ingestão, inalação ou o contato direto com o alérgeno. As reações imediatas podem afetar o sistema respiratório, gastrointestinal, cardiovascular e da pele e/ou mucosas, podendo ocorrer de forma isolada ou combinada. Existem 3 manifestações imediatas mais frequentes, sendo elas (SPAIC, 2019):

- Urticária: lesões **maculo-papulares** avermelhadas, que podem ser pequenas e surgir de forma isolada ou agrupar e formar placas avermelhadas. Estas pápulas são acompanhadas de comichão e surgem acompanhadas de ardor, podendo permanecer na pele durante horas (Venereologia, 2019). A urticária não deixa lesões na pele (SPAIC, 2019).



Figura 1 – Urticária em membro superior



Figura 2 – Urticária localizada no tronco e região maxilar (criança)

Elaborado Por: Responsável da Qualidade

Aprovado por: Direção

demonstrou-se que pratos vegetarianos não são menos saborosos nem agradáveis do ponto de vista organolético, permitindo uma maior adesão a este tipo de pratos.

- Avaliação contínua das refeições servidas (caraterísticas organoléticas e quantidades)
- Avaliação do desempenho dos fornecedores e de propostas de novos fornecedores
- Verificação do cumprimento das regras e boas práticas do sistema HACCP
- Verificação das condições de higiene e segurança alimentar
- Dinamização da plataforma SAPA



### Formações e workshops aos colaboradores da Crevide

A aquisição e atualização de conhecimentos é algo que deve fazer parte do nosso percurso de vida. Assim sendo, torna-se essencial a realização de formações e workshops relacionados com a alimentação saudável, higiene e segurança alimentar e sustentabilidade alimentar. Como público-alvo, o trabalho realizado abrangeu os colaboradores desta Instituição (área pedagógica, social, cozinha, limpeza e transporte).

No âmbito do POAPMC, foi realizado um workshop sobre Açúcares e Leitura e Interpretação de Rótulos.

### Exploração sensorial de alimentos

Nos últimos anos têm sido vários os casos de crianças que apresentam necessidades especiais, sendo que, estas



acabam por ter impacto a nível alimentar, surgindo alguns casos de crianças com seletividade alimentar. Nestes casos específicos, foram desenvolvidas algumas atividades de contato com os alimentos, nos seus mais variados estados (cru, cozinhado, frio, quente, com cores, com cheiros intensos). Estas atividades permitem o toque direto com vários alimentos, a exploração dos mesmos sem ser no momento da refeição, e a integração dos cinco sentidos de forma única. São vários os estudos que demonstram que este tipo de atividade promove uma redução da ansiedade em momentos de refeição (muito prevalente neste tipo de casos) e permite expandir o leque de alimentos a ser introduzido e consumido pelas crianças. No nosso caso, em específico, verificaram-se algumas evoluções, nomeadamente em crianças que durante a refeição não se permitiam ao toque alimentar e que, após algumas sessões, foram criando uma ligação mais positiva nesse sentido.



## PRR – Dieta Mediterrânica

A Câmara Municipal de Lisboa, no âmbito do Programa de Recuperação e Resiliência, lançou um programa específico para a divulgação da Dieta Mediterrânica em algumas zonas de Lisboa, do qual a Crevide e o Centro Social da Musgueira são parceiros e estão a desenvolver ações e formações na zona do Lumiar.

O objetivo deste programa é aumentar a literacia alimentar e nutricional da população, criar condições para promover ambientes urbanos de estilos saudáveis e criar polos dinamizadores de disseminação comunitária de boas práticas no âmbito da alimentação saudável, com base na Dieta Mediterrânica.

Este projeto tem como principal missão a promoção da Dieta Mediterrânica e dos seus princípios, numa perspetiva de melhoria dos hábitos alimentares e, consequentemente, da saúde dos indivíduos. Neste sentido, já foram desenvolvidas 8 ações em conjunto com o Centro Social da Musgueira, tendo início em outubro de 2023.



Estas ações pretendem englobar todas as faixas etárias e todos os indivíduos pertencentes à zona do Lumiar.

Eis as ações já efetuadas até agora:

- Jogo do Açúcar
- Receitas de Natal alternativas
- Bolachas de Gengibre e Tâmaras
- Exploração sensorial de Alimentos Mediterrânicos
- Vitamina C
- Roda dos Alimentos Mediterrânica



## Recursos Humanos

Uma organização pode ser definida como uma relação de coordenação e coerência entre diversos esforços individuais, que formam um todo, com a finalidade de realizar um propósito coletivo. Assim como nós Crevide, com o objetivo comum de prestar serviços de qualidade a quem nos procura, concretizável graças ao nosso valioso Capital Humano.

Neste sentido, é nossa prática e continuará a ser, o trabalho em equipa, promovendo as relações interpessoais e mantendo a motivação de cada trabalhador.

Somos uma associação feita de pessoas e para pessoas.

## Capacitação de Colaboradores

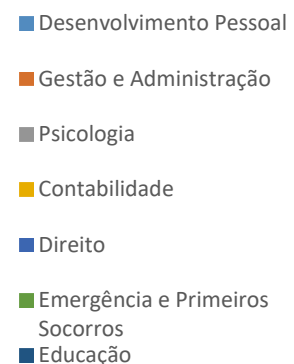
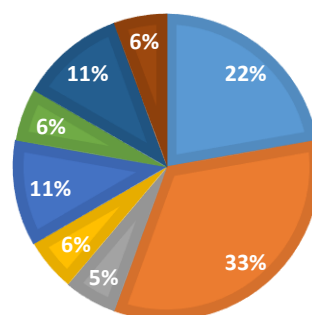
No âmbito da formação profissional, e de forma a dar resposta às necessidades de formação, foram ministradas 18 formações durante o ano de 2023.

Dos 80 trabalhadores que estiveram ao serviço da Crevide em 2023, aproximadamente 59% assistiu a pelo menos uma ação de formação.

Através do gráfico podemos visualizar a percentagem de formações lecionadas por temática:



### FORMAÇÃO 2023



## Integração de Estágios

No decorrer de 2023 foram vários os estágios desenvolvidos na Crevide, nas áreas da educação, animação e gestão administrativa, em parceria com diferentes entidades, nomeadamente:

- ISEC;
- IEFP
- Escola Superior de Educação da Lusofonia
- EUROYOUTH;
- Escola Profissional Gustave Eiffel;
- EPAD



## Team Building

No dia 7 de dezembro, a equipa Crevide juntou-se para o jantar convívio de Natal. Um encontro com os colaboradores de todos os estabelecimentos, que por questões de localização não é possível com a frequência desejada.



## Breve análise da contabilidade a 31/12/2023

Nota introdutória: Este resumo não elimina a necessidade de verificação atenta de todo o material de registo contabilístico disponibilizado.

A distribuição de receitas das atividades da Crevide em 2023 no total de 1.360.585,50 €, está espelhada no quadro seguinte:

Receitas 2023	Valor	Peso
Acordos SS de cooperação para a infância + Creche Feliz	834 353,01 €	61,5%
Comparticipações familiares	309 199,57 €	22,6%
Autarquias	91 830,00 €	6,7%
Protocolos Cantina Social	39 888,00 €	2,9%
Banco Alimentar Contra a Fome	28 560,58 €	2,1%
Quotas e donativos	25 183,72 €	1,8%
FEAC	17 921,18 €	1,3%
Juros bancários, restituição de impostos e outras receitas	13 649,44 €	1,0%
<b>TOTAL</b>	<b>1.360.585,60€</b>	

A distribuição dos custos e perdas das atividades da Crevide em 2023, no total de 1.347.773,37 €, foi a seguinte:

Gastos 2023	Valor	Peso
Gastos com o Pessoal	851 394,91 €	63,2%
Fornecimentos e serviços externos	343 412,93 €	25,5%
Custo das mercadorias vendidas e das matérias consumidas	127 882,73 €	9,5%
Gastos e perdas de financiamento	16 023,18 €	1,2%
Gastos de depreciação e de amortização	5 397,61 €	0,4%
Outros gastos e perdas	3 662,01 €	0,3%
<b>TOTAL</b>	<b>1.347.773,37€</b>	

**O resultado líquido do exercício é de 12.812,13 €.**

---

Da análise da Demonstração de Resultados Líquidos Comparativa entre janeiro e dezembro de 2023 e igual período de 2022 é possível extrair algumas conclusões que importa realçar, para que a Assembleia Geral, possa melhor entender e pronunciar-se com maior conhecimento do detalhe das razões das alterações verificadas entre os dois exercícios.

Destacam-se os seguintes pontos:

> Custos com o Pessoal

O valor registado com custos com o pessoal foi de 851.394,91€, valor que apresenta uma diminuição face ao ano de 2022 de 15.212,94€. Apesar dos aumentos salariais globais, esta diminuição deve-se à saída de alguns técnicos com maior antiguidade, substituídos por novos elementos, com menor escalão na carreira.

Esta é a rubrica que apresenta a maior despesa da Crevide (63,2%), fruto da natureza das atividades de prestação de serviços sociais que são desenvolvidas.

> Fornecimentos e serviços externos

O valor registado nesta rubrica é de 343.412,93€ valor que apresenta uma diminuição face a 2022 de 11.296,08€, em virtude de deixarmos de ter o custo com o arrendamento das instalações da Creche Mãe. Nesta rubrica destacam-se pelo seu valor as rendas dos estabelecimentos (88.284,07€) e os custos com a logística do POAPMC (109 508,89€).

> Custo de matérias consumidas

Com um valor total de 127.882,73€ verificamos uma diminuição de 13.880,85€ relativa ao ano anterior, devido ao fim do fornecimento dos Kits Sociais, protocolo que a Crevide fez em período COVID19 com a Câmara Municipal de Lisboa. Assim, mesmo sentindo os efeitos da inflação nos bens alimentares, comprámos menos quantidades o que reduziu o gasto nesta rubrica.

> Mensalidades

As comparticipações familiares dos utentes no valor de 309.841,57€ no ano de 2023, diminuíram significativamente face a 2022, pelo facto da medida de gratuidade, a Creche Feliz, abranger mais crianças, com a totalidade dos berçários e das salas de dos 12 aos 24 meses.

Analisando a evolução das receitas das creches da Crevide desde antes da medida até à data, verifica-se uma variação que não compensa a perda da inflação, resultando em 9% de menos poder financeiro face a 2020. É urgente refletir com o Governo esta situação que fragiliza as Instituições com respostas de creches.

Descrição	2020	2021	2022	2023
Mensalidades creche	305 382,02 €	253 198,01 €	253 584,58 €	165 603,10 €
Acordos creche + creche feliz	523 935,99 €	573 153,03 €	598 989,53 €	701 954,01 €
<b>TOTAL</b>	<b>829 318,01 €</b>	<b>826 351,04 €</b>	<b>852 574,11 €</b>	<b>867 557,11 €</b>
Variação		-0,4%	3,2%	1,8%
Inflação		1,3%	7,8%	4,5%
Perda de rendimento anual		-1,7%	-4,6%	-2,7%
<b>Perda de rendimento acumulado</b>		<b>-1,7%</b>	<b>-6,3%</b>	<b>-9,0%</b>

### > Subsídios da Segurança Social

O valor dos acordos de cooperação registou um valor de 834.353,01€ nele estando incluído o valor de comparticipações familiares assumidos pela Segurança Social em sede da gratuidade da Creche.

- Apoios do FEAC

### > Apoios de autarquias

Nesta rubrica está registada o apoio da Câmara Municipal de Loures ao POAPMC, 74.750,00€ entregues à Crevide enquanto entidade Coordenadora para o Concelho de Loures, para compensar as despesas de logística e de armazenagem das dezenas de toneladas de bens distribuídos mensalmente.

### > Outros subsídios e doações

Destacamos os maiores montantes recebidos este ano

Quotas e Donativos – 25.183,72€

Banco Alimentar contra a Fome – 28.560,58€

Câmara Municipal de Loures, RMAIS – 5.235,00€

Destas análises sobressai que o Resultado Líquido é positivo, no valor de **12.812,13 €** o que irá tornar o valor de Fundos Patrimoniais da Associação em **273 183,54€**, após aprovação da proposta de que o valor do Resultado do Exercício de 2023 seja incorporado em Resultados Transitados.

O total do Ativo em 2023 é de 980 750,71€, com aumento face ao ano anterior que foi de 809 086,85€.

As dívidas à Crevide mais relevantes são as dos organismos do Estado, designadamente:

- Câmara Municipal de Loures com 170 913,32€ referentes aos protocolos de POAPMC e Pessoas, cuja pagamento deverá ocorrer de acordo com o respetivo plano.
- IGFSS com 133 554,59€ referente à execução do POAPMC que terminou em novembro de 2023.

O valor em depósitos bancários e em caixa a 31 de dezembro de 2023 é de 317 628,59€.

As contribuições para os resultados de 2023 da Crevide por parte das respostas sociais pela qual a atividade é desenvolvida estão apuradas nos quadros seguintes:

Área da Crevide	Júnior	Social	Deficiência
<b>Rendimentos</b>	1.156.996,88 €	177 995,20 €	25 593,42 €
<b>Gastos</b>	969 285,91 €	288 479,65 €	90 007,81 €
<b>Resultado líquido</b>	<b>187 710,97 €</b>	<b>-110 484,45 €</b>	<b>-64 414,39 €</b>

Como se evidencia, a gestão partilhada das várias respostas sociais permite diminuir em cada uma os custos, administrativos, de cozinhas, dos transportes, e de muitos outros, que são otimizados face aos que seriam necessários para o funcionamento de cada resposta por si.

Também por aqui se percebe como essa boa gestão permite canalizar os meios financeiros libertados de umas áreas para outras, permitindo a este IPSS dar boa resposta aos projetos de apoio Social a que se dedica, bem como apoiar uma área inovadora para jovens com deficiência, que dependem dos resultados obtidos com as respostas da infância.

Fica o exemplo de boa gestão para comprovar que só com esta ação concertada solidária, o “estado” português consegue assegurar uma realidade social que sozinho lhe custaria muito mais, ou seja, precisaria de mais impostos para ter meios e obter resultado semelhante.

CREVIDE - Creche Popular de Moscavide

Contribuinte: 501116028

## DEMONSTRAÇÃO DOS RESULTADOS POR NATUREZAS

PERÍODO FINDO EM 31 DE DEZEMBRO DE 2023

Moeda: EUROS

RENDIMENTOS E GASTOS	NOTAS	PERÍODOS	
		2023	2022
Vendas e serviços prestados		309.841,57	383.292,63
Subsídios, doações e legados à exploração		1.037.094,49	1.053.588,64
Variação nos inventários da produção		0,00	0,00
Trabalhos para a própria entidade		0,00	0,00
Custos das mercadorias vendidas e das matérias consumidas		127.882,73	146.509,62
Fornecimentos e serviços externos		343.412,93	354.709,01
Gastos com o pessoal		851.394,91	866.607,85
Ajustamentos de inventários (perdas/reversões)		0,00	0,00
Imparidade de dívidas a receber (perdas/reversões)		0,00	0,00
Provisões (aumentos/reduções)		0,00	0,00
Provisões específicas (aumentos/reduções)		0,00	0,00
Outras imparidades (perdas/reversões)		0,00	0,00
Aumentos/reduções de justo valor		0,00	0,00
Outros rendimentos		13.649,44	2.411,00
Outros gastos		3.662,01	19.586,30
<b>Resultado antes de depreciações, gastos de financiamento e impostos</b>		<b>34.232,92</b>	<b>51.879,49</b>
Gastos/reversões de depreciação e de amortização		5.397,61	9.925,69
<b>Resultado operacional (antes de gastos de financiamento e impostos)</b>		<b>28.835,31</b>	<b>41.953,80</b>
Juros e rendimentos similares obtidos		0,00	0,00
Juros e gastos similares suportados		16.023,18	5.695,47
<b>Resultados antes de impostos</b>		<b>12.812,13</b>	<b>36.258,33</b>
Imposto sobre o rendimento do período		0,00	0,00
<b>Resultado líquido do período</b>		<b>12.812,13</b>	<b>36.258,33</b>

**CREVIDE - Creche Popular de Moscavide**  
**BALANÇO EM 31 DE DEZEMBRO DE 2023**
**Contribuinte: 501116028**  
**Moeda: (Valores em Euros)**

RÚBRICAS	NOTAS	DATAS	
		31 DEZ 2023	31 DEZ 2022
<b>ACTIVO</b>			
<b>Activo não corrente</b>			
Ativos fixos tangíveis		43 403,99	29 841,91
Bens do património histórico e artístico e cultural		0,00	0,00
Ativos intangíveis		7 100,00	7 100,00
Investimentos financeiros		210 000,00	210 000,00
Fundadores/beneméritos/patrocinadores/doadores/associados/membros		0,00	0,00
Outros Créditos e ativos não correntes		0,00	0,00
		<b>260 503,99</b>	<b>246 941,91</b>
<b>Activo corrente</b>			
Inventários		2 429,33	725,37
Créditos a receber		109 915,14	97 788,72
Estado e outros entes públicos		2 691,45	6 102,73
Fundadores/beneméritos/patrocinadores/doadores/associados/membros		0,00	0,00
Outras contas a receber e a pagar		281 302,21	65 392,12
Diferimentos		6 280,00	6 280,00
Outros ativos correntes		0,00	0,00
Caixa e depósitos bancários		317 628,59	385 856,00
		<b>720 246,72</b>	<b>562 144,94</b>
<b>Total do ativo</b>		<b>980 750,71</b>	<b>809 086,85</b>
<b>FUNDOS PATRIMONIAIS E PASSIVO</b>			
<b>Fundos patrimoniais</b>			
Fundos		10 686,61	10 803,61
Excedentes técnicos		0,00	0,00
Reservas		0,00	0,00
Resultados transitados		260 371,41	224 113,08
Excedentes de revalorização		0,00	0,00
Ajustamentos / Outras variações nos fundos patrimoniais		0,00	0,00
		<b>271 058,02</b>	<b>234 916,69</b>
Resultado líquido do período		12 812,13	36 258,33
<b>Total dos fundos patrimoniais</b>		<b>283 870,15</b>	<b>271 175,02</b>
<b>Passivo</b>			
<b>Passivo não corrente</b>			
Provisões		0,00	0,00
Provisões específicas		0,00	0,00
Financiamentos obtidos		407 777,19	321 021,14
Outras contas a pagar		0,00	0,00
		<b>407 777,19</b>	<b>321 021,14</b>
<b>Passivo corrente</b>			
Fornecedores		40 141,10	70 522,18
Estado e outros entes públicos		39 350,40	49 100,27
Fundadores/beneméritos/patrocinadores/doadores/associados/membros		0,00	0,00
Financiamentos obtidos		0,00	20 000,00
Diferimentos		209 377,87	77 268,24
Outros passivos correntes		0,00	0,00
		<b>288 869,37</b>	<b>216 890,69</b>
<b>Total do passivo</b>		<b>696 646,56</b>	<b>537 911,83</b>
<b>Total dos fundos patrimoniais e do passivo</b>		<b>980 516,71</b>	<b>809 086,85</b>

A Direção

O responsável



## Conclusões

O ano de 2023 mostrou-se constante no que à atividade da Crevide diz respeito, sendo registado um equilíbrio financeiro entre os custos e as receitas, tal como tinha sido aprovado pela Assembleia Geral de Sócios no Orçamento para este ano.

A Crevide continua a operar com imensa atividade no apoio social, pese embora os constrangimentos dos parceiros financeiros que nos reduziram o apoio esperado. Veja-se em resumo o que em termos de POAMC origina na tesouraria da Crevide para assegurar o alimento diário aos mais de 2.700 lourenses apoiados.

Saldo por ano do POAPMC Loures			
2023	2022	2021	2020
- 51 842,18 €	- 65 938,71 €	- 44 282,92 €	- 12 699,88 €
<b>-174 763,69 €</b>			

A Crevide continua a investir no aumento da sua capacidade e respostas, tendo iniciado o projeto da **Nova Creche de Odivelas**.

Manteve-se a representatividade da Crevide em vários fóruns importantes para o Setor Social Solidário, nomeadamente na Direção da UDIPSS de Lisboa e na comissão técnica 186 do IPQ, responsável pelas Normas de Qualidade do Setor Social.

A todos os que contribuíram para tornar o ano de 2023 tão tranquilo e com tão bons resultados, só possível pelo muito empenho e excelente trabalho de colaboradores e voluntários, deixamos aqui expresso mais uma vez o nosso agradecimento, extensível aos nossos parceiros institucionais que se mostraram presentes sempre que solicitados.

A Direção