

RELATÓRIO DE ATIVIDADES  
E APRESENTAÇÃO DE CONTAS  
2024



CREVIDE





## Índice

<b>Relatório de Atividades de 2024</b>	<b>3</b>
<b>Caracterização do ano 2024</b>	<b>3</b>
<b>Desde 1976 a Apoiar e Ensinar</b>	<b>6</b>
<b>Missão e Política de Qualidade</b>	<b>8</b>
<b>Eixos Estratégicos</b>	<b>9</b>
<b>Relatório de atividades das Áreas Crevide</b>	<b>11</b>
Área Júnior	11
Área Deficiência	28
Área Social	33
Áreas Transversais	39
<b>Breve análise da contabilidade a 31/12/2024</b>	<b>46</b>
<b>Conclusões</b>	<b>53</b>

## Relatório de Atividades de 2024

### **CREVIDE, desde 1976 A APOIAR E ENSINAR**

A Direção da Crevide - Creche Popular de Moscavide, Associação sem Fins Lucrativos apresenta neste documento um curto resumo das atividades desenvolvidas durante o ano de 2024, aproveitando para recordar como decorreu o seu período de gestão.



## Caracterização do ano 2024

Porque muitas vezes a memória perde informação com o passar do tempo, registamos algumas situações verificadas no ano de 2024 e que, além de impactarem este ano, continuarão a marcar os próximos tempos.

### **Fenómenos Mundiais**

Continuação da guerra na Ucrânia e nas zonas próximas de Israel, eleições americanas ganhas pelo partido conservador, com programa de eliminação de proteção mundial e dos apoios a refugiados.

### **Fenómenos Nacionais**

Contámos com um governo minoritário a aprovar e a gerir orçamentos limitados pela oposição, em resultado de negociações que permitiram a sua aprovação.

O Orçamento do Estado não reflete atribuições de verbas para o Setor Social Solidário em linha com o necessário para fazer face aos aumentos dos custos com os fatores de produção e aos escassos aumentos decididos pelos governos anteriores, que causaram uma situação de evidente quebra de capacidade deste Setor.

O aumento dos fatores de produção, nomeadamente os custos com energia, com alimentos e especialmente os grandes custos com pessoal, que são a maioria dos custos registados nas IPSS (já próximos dos 70%), derivado do aumento do salário mínimo, afetaram significativamente a capacidade financeira das Instituições do setor, não sendo de forma alguma compensados pelos aumentos atribuídos pela Segurança Social aos acordos de cooperação durante o ano, que foram quase inexistentes, de pouca monta e a incidirem apenas em 4 tipos das respostas sociais das dezenas que o Setor tem diariamente no terreno. Destaca-se particularmente a ausência de reforços de verbas

---

atribuídos a respostas da infância, o que penaliza imenso a atividade da Crevide, que tem a sua atividade alicerçada em Creches, Pré-escolar e CATL.

Importa registar que durante todo o ano foi aguardado a concretização das promessas eleitorais, quer dos partidos do governo, quer dos partidos da oposição, referentes à gratuitidade do pré-escolar, o que não se veio até esta data a concretizar, deixando as famílias e as Instituições numa expectativa inglória.

Devido ao subfinanciamento causado pela decisão da Câmara Municipal de Loures em 2023, referente aos apoios para a concretização diária do Programa de Apoio Alimentar (POAPMC que deu lugar ao Pessoas 2030) a Crevide perdeu 102.000€, verba muito significativa para as nossas operações e que afeta a capacidade da Crevide em realizar a sua missão. Durante este ano de 2024 a Crevide continuou a assegurar o Programa, mas com um sobre esforço dos técnicos e dos voluntários das Entidades Mediadoras do Concelho de Loures, para que o serviço de armazenagem e de entrega a cada Mediadora dos bens alimentares fosse o possível a preços comportáveis. Ou seja, não puderam ser contratados os serviços de descarregamento de toneladas de alimentos, que passaram a ser feitos pelas pessoas de cada Instituição Mediadora.

### **Fenómenos Internos**

Os aumentos de custos afetam sobremaneira a capacidade da Crevide assegurar os projetos de apoio social que a caracterizam, pois estes são financeiramente suportados pelas receitas geradas pelas Creches, que não viram qualquer atualização dos valores pagos pelo Estado devidos pela frequência das crianças.

Continua a Crevide a aguardar que o projeto PARES 2.0 aprovado para a nova Creche em Moscavide seja alvo de celebração de contrato, por razões a que somos alheios, já que existe uma limitação estrutural no edifício camarário que impede por centímetros que uma das escadas tenha a largura dos edifícios acessíveis, estando a Segurança Social a exigir que o edifício seja intervencionado novamente. Apelamos a todos os nossos apoiantes, sócios, trabalhadores, voluntários e amigos no geral que façam desta situação uma causa de rápida resolução, pressionando as entidades envolvidas no sentido de deixar de empatar a criação da Creche que tanta falta faz à população jovem que vem para Moscavide.

A Crevide adquiriu no final de fevereiro um novo estabelecimento, por via da aquisição das quotas de uma sociedade que detém uma moradia onde funcionava uma creche e um pré-escolar. Foram elaborados projetos para adaptações ao espaço, que visam transformá-la numa das nossas creches. Deste investimento resultou, não só o aumento patrimonial da Crevide, mas, sobretudo, por fazer mais obra social.

Os nossos trabalhadores continuam a auferir acima das tabelas acordadas entre a CNIS e os Sindicatos, estão motivados e continuam a ser o maior aliado que temos para superar as adversidades que nos estão a afetar, mantendo um sorriso no rosto sempre que abrem a porta para receber quem lá vem.

## Desde 1976 a Apoiar e Ensinar

A Crevide continua fiel aos seus princípios, norteando-se por uma política de distribuição de apoios solidários, sendo parceira ativa nas áreas em que atua e procurando melhorar continuamente a sua organização, a sua influência, sempre no sentido de melhorar quem serve, de os fazer crescer em todas as vertentes, de os apoiar nos vários momentos da vida e tem sido, é, e quer continuar a ser, a almofada para as épocas de necessidade, quer sejam de índole económica, social, familiar ou pessoal.

É para a Crevide impossível resolver as injustiças sociais, ou alterar o mundo no seu todo, contudo sabemos que onde atuamos deixamos uma marca positiva, ou pelo menos julgamos estar a fazer o nosso melhor para que assim seja efetivo e reconhecido pela sociedade.

A nossa gestão é parcimoniosa com os custos, sejam eles de índole salarial, de instalações, meios de transporte ou de qualquer outro bem e de forma de estar que desvie meios da nossa missão de apoio social.

A forma como atuamos é reconhecidamente competente, demonstrada pelos resultados dos inquéritos de satisfação aos nossos clientes que nos atribuem médias superiores a 90%.

Reinvestimos cada cêntimo que geramos no desenvolvimento de novos projetos sociais e na melhoria contínua dos que temos em curso.

Recorremos a mecenas e a financiadores que nos apoiam por confiança, sem esperar mais retorno que não o de saber que são bem aplicados os meios que nos colocam à disposição.

Sabemos para onde queremos ir, sabemos estar onde estamos, sabemos fazer o que fazemos e agradecemos a quem nos apoia, de forma voluntária e sem esperar nada, mas mesmo nada, em troca.

Este espírito altruísta permitiu reunir um conjunto de pessoas que no dia-a-dia dirigem a Crevide, deixando de parte as suas crenças, retirando tempo da sua vida profissional, familiar e social, para a dedicar a um bem comum, o de servir os outros só para fazer o bem e para poder melhorar a sociedade no que estiver ao seu alcance.

Estamos à procura de mais voluntários que continuem, neste espírito, a desenvolver o muito que já fizemos.

Apelamos assim ao leitor que pondere no que pode ajudar com a Crevide a mudar o que está menos correto, a apoiar quem está a precisar e a projetar empreendimentos para o futuro e que ponha em ação o que estiver a pensar poder fazer.



**CONTACTOS:**

Site: [www.crevide.pt](http://www.crevide.pt)

Email: [geral@crevide.pt](mailto:geral@crevide.pt)

Telefone: 219446086

**Moradas:**

**Moscavide**

Rua Francisco Marques Beato, nº 10

Rua Francisco Marques Beato, nº 67 A e B

Avenida de Moscavide, nº 65

Avenida de Moscavide, nº 71 A e B

**Lisboa**

Rua Tomás Del Negro, nº 1, Alta de Lisboa, Lumiar

**Mafra**

Travessa da Escola, nº 1, Casais de Monte Bom, Stº Isidoro

**Odivelas**

Rua Cidade de Loures, Lote 2-Casalinho da Azenha, Pontinha.

## Missão e Política de Qualidade

A Qualidade é uma preocupação permanente que domina a atuação externa e interna da Crevide, e ocupa, assim, um lugar cimeiro na sua estratégia.

É traduzida através do nosso posicionamento na medida em que procuramos ser um parceiro que presta serviços de excelência na área Social, dando assim vida à nossa promessa de marca “Apoiar e Ensinar”.

A Crevide tem como Missão preparar as próximas gerações para que sejam manifestamente mais ativas parceiras, atentas, qualificadas e aptas a enfrentar os desafios cada vez mais complexos e multidimensionais, desenvolvendo os meios e promovendo as condições que lhe permitam facultar serviços de elevada qualidade em todas as respostas, estimulando um clima de voluntariado na sociedade civil.

Os Valores da Crevide centram-se na Família, Rigor, Responsabilidade, Respeito, Solidariedade

Temos como Visão Ser uma instituição de referência no setor social.

A Qualidade para a Crevide, consiste na assunção de um compromisso irrevogável assumido junto dos seus Utentes, Clientes, Fornecedores, Colaboradores e Sociedade em Geral, assumindo o compromisso de cumprir com os seguintes requisitos:

- Procura da melhoria contínua dos serviços prestados;
- Busca constante de um aumento sustentado dos níveis de satisfação dos clientes e consequentemente da consolidação das relações estabelecidas;
- Contributo ativo para uma redução efetiva dos custos incorridos pelos clientes, garantindo a prestação de um serviço solidário e sustentável;
- Através do cumprimento integral dos compromissos assumidos perante os *stakeholders*, em particular os Sócios, no que respeita ao plano anual de atividades aprovado em Assembleia Geral;
- Através da disponibilização da informação necessária ao entendimento correto das suas atividades e serviços que oferece;
- Incorporando o feedback e as expectativas dos seus Clientes na otimização dos seus processos e no desenvolvimento dos seus sistemas;
- Sensibilizando os seus colaboradores para a visão de Qualidade;
- Na aplicação permanente de comportamentos por parte de todos os seus colaboradores que são adequados à Missão e Valores da Crevide;

- Cumprindo com a legislação vigente, regulamentos do setor e outros requisitos aplicáveis;
- Estabelecendo uma relação de parceria e de benefício mútuo com os seus fornecedores, garantindo através da celebração de protocolos adequados, a prestação de elevados níveis de serviço e de condições comerciais competitivas, face às práticas do mercado;
- Ter um papel ativo na promoção do bem-estar das pessoas, da sua família e da sociedade em geral, incorporando na sua atuação comportamentos social e ambientalmente responsáveis.

## Eixos Estratégicos

A estratégia da atuação da Crevide pauta-se desde 2012 pela procura de evolução constante em cinco eixos designadamente:

### ***Melhoria da comunicação interna e externa da instituição***

A evolução da comunicação com todos os públicos-alvo internos e externos, divulgando o que fazemos e onde pretendemos chegar, é essencial para aumento da notoriedade da Crevide. Este é um fator que assegura o acesso a novos parceiros e apoiantes dos projetos que desenvolvemos, bem como reforça o empenho de quem já hoje está connosco.

Para tal a comunicação, além de tirar partido de todos os canais de comunicação geridos pela Crevide, pauta-se pelo rigor, pela transparência e pela facilidade de acesso à mesma.

### ***Sustentabilidade financeira***

A Crevide considera que os resultados financeiros da exploração das suas atividades devem ser sempre ligeiramente positivos. Não procuramos o excesso de resultados, pois consideramos que tal atuação não é adequado a uma Instituição Solidária Social.

O equilíbrio entre as receitas e as despesas são a garantia de que as participações cobradas ao Estado e às famílias são apenas as necessárias e as suficientes para cobrir custos, que são otimizados pela gestão rigorosa e cuidada com que as atividades são desenvolvidas.

Assim não seremos uma Instituição que procura ter grandes excessos bancárias, mas antes quem assegura que paga as contas e que recorre a financiamentos externos para fazer face a novos projetos, sustentados em planos financeiros robustos.

### **Melhoria contínua**

A perfeição e a excelência são utopias que a Crevide persegue. Utopias porquanto são tão inatingíveis quanto o é o horizonte, contudo é para lá que caminhamos permanentemente.

Assim, melhorar competências de colaboradores e voluntários, ou aumentar as capacidades de produção de bens e serviços, para melhor servir as populações é a essência deste eixo estratégico.

A monitorização de onde estamos face aos objetivos, da satisfação dos stakeholders e do impacto da nossa ação é a essência que nos permite corrigir erros e melhorar de forma contínua e progressiva.

### **Ser mais social**

O desenvolvimento de novos projetos e o aumento da sua capacidade são um motor de inovação da Crevide.

A inovação na área social passa muito por procurar novas formas de responder às necessidades da população, identificando-as, analisando-as, classificando-as e assim perceber a pertinência no desenvolvimento de novos projetos, para colmatar as falhas identificadas para cada grupo de pessoas e de comunidades.

### **Excelência Pedagógica**

A assinatura da Crevide é Apoiar e Ensinar. Na realidade, há 40 anos que estamos ao serviço da população a apoiar com serviços da área social e a desenvolver projetos pedagógicos de várias índoles e para várias idades, não só para a infância, mas também a ensinar a viver e a ultrapassar situações que atingem pessoas e famílias, sejam problemas de doenças, financeiros ou próprios da idade.

Sendo a área pedagógica a de maior expressão das respostas da Crevide, parece-nos natural que dediquemos uma grande dose de tempo na avaliação e no desenvolvimento de métodos e planos de ação, para que a aprendizagem seja mais eficaz, sobretudo para as muitas crianças que nos são confiadas e a quem procuramos assegurar um desenvolvimento harmonioso, com as suas características individuais e com os nossos objetivos comuns, em áreas tão diversas quanto a consciencialização para questões sociais, ambientais, de empreendedorismo, de solidariedade, de intergeracionalidade, de saúde individual e pública, etc.



## Relatório de atividades das Áreas Crevide



### Janeiro

O mês de janeiro foi caracterizado por um conjunto de atividades educativas e estimulantes para as crianças de creche e pré-escolar. Foram explorados temas relacionados com o inverno através de metodologias de exploração sensorial, experiências práticas, atividades de expressão plástica, jogos didáticos e narrativas.

As atividades de exploração sensorial são fundamentais para o desenvolvimento das crianças por várias razões:

1. **Desenvolvimento Cognitivo:** As atividades sensoriais estimulam o cérebro das crianças, ajudando a construir conexões neurais e a compreender melhor o mundo ao seu redor
2. **Exploração e Curiosidade:** Permitem que as crianças explorem diferentes texturas, sabores, cheiros, cores e sons, desenvolvendo um senso de curiosidade e investigação
3. **Desenvolvimento Motor:** Manipular diversos materiais e objetos ajuda a desenvolver habilidades motoras finas e grossas, essenciais para o controle e coordenação dos movimentos
4. **Socialização:** As atividades sensoriais promovem a interação entre as crianças e os adultos, incentivando a comunicação e a colaboração
5. **Percepção e Autoconhecimento:** Através da exploração sensorial, as crianças começam a conhecer e aceitar melhor a si mesmas e o ambiente ao seu redor, fortalecendo vínculos e construindo uma imagem positiva de si mesmas

Essas atividades são essenciais para proporcionar um ambiente de aprendizagem rico e estimulante, onde as crianças podem desenvolver suas capacidades de forma integral e harmoniosa.



*Atividades de exploração sensorial e expressão plástica, artística e motora*

## Fevereiro

Em fevereiro, o Projeto das Profissões foi realizado com grande sucesso, contando com a entusiástica participação dos encarregados de educação do pré-escolar. Os pais aderiram de forma extraordinária a esta iniciativa, proporcionando momentos interativos e enriquecedores às crianças.



Foram organizados workshops nos quais os encarregados de educação envolveram as crianças em atividades práticas, proporcionando-lhes uma visão sobre suas profissões. As crianças participaram ativamente, fazendo perguntas e interagindo diretamente com os pais, o que lhes permitiu descobrir mais sobre diversas carreiras e despertar o interesse pelo mundo profissional.

O desfile de Carnaval de Moscovide agendado para o dia 8 de fevereiro não se realizou no exterior devido às condições meteorológicas adversas. No entanto, as atividades internas compensaram com momentos igualmente educativos e divertidos. Vestidos a rigor, de acordo com a temática do 25 de Abril, as crianças do pré-escolar encantaram e brilharam no espaço de CESC, homenageando os 50 anos da Revolução dos Cravos.



*Desfile de Carnaval: 50 anos da Revolução dos Cravos*

## Março

Durante este mês comemorámos o Dia Internacional da Mulher. Com recurso a vários materiais de recicláveis, confecionámos uma lembrança para oferecermos às Mulheres importantes em nossas vidas!

O Dia do Pai é sempre comemorado com grande entusiasmo em todos os nossos estabelecimentos. É um momento de partilha, orgulho e memórias, proporcionando uma tarde de atividades divertidas. Pais e filhos participam juntos em jogos, atividades manuais e momentos de reflexão sobre a importância de boas memórias na vida das crianças.



*Celebrações dia do Pai e do dia da Mulher*

O Projeto “Vamos cultivar o futuro” através da horta da Creche do Tomás permite que as crianças aprendam sobre a natureza, o ciclo das plantas e a importância da preservação ambiental.

Elas desenvolvem uma compreensão prática e concreta da origem dos alimentos e do processo de crescimento das plantas. O envolvimento no cultivo pode aumentar a disposição das crianças para experimentar novos alimentos.



É de extrema importância a relação com a terra desde tenra idade. Dar a conhecer às crianças que muito da sua alimentação pode vir da terra e participar destas “atividades” é sempre maravilhoso.

A Plataforma TRUE é uma ferramenta que fomenta a literacia digital, assim como promove o gosto pelo jornalismo. Com as crianças de CATL foi levado a cabo um conjunto de iniciativas/ atividades, desde a construção da equipa “de rua” (entrevistadores) às equipas de edição e layout. A horta Pedagógica e a Dieta Mediterrânica foram os primeiros temas de destaque no nosso jornal Crevide NEWS.



*Atividades no âmbito do Projeto “Crevide News”*

Ainda durante o mês de março, foram realizadas atividades comemorativas da Páscoa, incluindo a confeção de lembranças e uma caça aos ovos. Utilizando materiais diversos, as crianças participaram na criação de lembranças de Páscoa. Esta atividade teve como objetivo desenvolver habilidades motoras

finas, promover a criatividade e incentivar a expressão artística. A utilização de materiais recicláveis também reforçou a importância da sustentabilidade e da consciência ambiental.

A caça aos ovos foi organizada como uma atividade lúdica e educativa, destinada a estimular a coordenação motora, a capacidade de observação e a resolução de problemas. As crianças foram incentivadas a trabalhar em equipe, promovendo a socialização e a cooperação. Além disso, a atividade proporcionou um ambiente de diversão e celebração, fortalecendo os vínculos entre as crianças e os educadores.

Estas atividades não só proporcionaram momentos de alegria e celebração, mas também contribuíram significativamente para o desenvolvimento integral das crianças, alinhando-se com os objetivos pedagógicos estabelecidos no Plano Anual de Atividades.

## Abril

Durante a Semana da Interculturalidade, a Crevide, em parceria com a EAPN, desenvolveu a iniciativa "Semana Sem Fronteiras". De 8 a 13 de abril, todas as crianças tiveram a oportunidade de aprender sobre diferentes culturas, tradições e costumes, através de apresentações criativas e envolventes.

Contámos com a participação ativa de vários encarregados de educação, que visitaram os nossos estabelecimentos para apresentar os países de origem escolhidos em conjunto com os seus educandos. Durante estas visitas, foram contadas e cantadas histórias e músicas tradicionais, proporcionando uma experiência rica e diversificada.

As crianças do CATL foram desafiadas a responder a questões sobre o tema da interculturalidade, promovendo momentos constantes de partilha, reflexão e retrato de vivências. Estas atividades foram fundamentais para ensinar as crianças a respeitar o próximo e a aceitar as diferenças.

Esta iniciativa fortaleceu a compreensão e o respeito pela diversidade cultural desde tenra idade. O projeto não só enriqueceu o conhecimento das crianças sobre diferentes culturas, como também fortaleceu a ligação entre a escola e a família, criando um ambiente educativo colaborativo e inspirador.





*Semana Sem Fronteiras*

Em celebração dos 50 anos do 25 de Abril, o desfile de Carnaval de Moscavide, que havia sido adiado devido às condições meteorológicas, foi realizado no dia 23 de abril. Os participantes desfilaram pelas ruas de Moscavide, exibindo fantasias coloridas de acordo com a temática, acompanhados por muita música e diversão.

O desfile trouxe alegria, cultura e um forte sentimento de união, proporcionando um momento inesquecível para todos os presentes. Esta celebração não só reforçou a importância histórica do 25 de Abril, como também promoveu a coesão social e o espírito comunitário entre os participantes.





Em contexto de creche, continuámos a desenvolver o Projeto do Livro Viajante. Os encarregados de educação empenharam-se de forma exemplar, assegurando que este projeto continue a ganhar histórias e vida.

As crianças desfrutaram de momentos de leitura e criatividade, levando o livro para casa e partilhando as suas aventuras com as suas famílias.



Com objetivo de esclarecer possíveis dúvidas relativamente ao procedimento de ingresso no 1º Ciclo, bem como a organização e funcionamento da Resposta Social de CATL, realizou-se no dia 11 de abril pelas 16h00 uma sessão informativa para os pais/familiares cujas crianças se encontrem nesta situação.

Pretendeu-se sobretudo tornar este processo mais claro, simples e de tranquila transição de Jardim de Infância para 1º Ciclo de Estudos do Ensino Básico.



## Maio

Neste mês as mães foram convidadas a realizar uma atividade com os seus filhos para as comemorações do Dia da Mãe. Foram dinamizadas atividades de expressão plástica para a habitual lembrança deste dia.



Atividades Dia da Mãe

Durante este mês a Crevide participou na exposição do projeto “Gema – Escolas pela Arte”. Este projeto é direcionado a crianças do pré-escolar e alunos do 1.º ao 3.º ciclo, com o objetivo de promover e valorizar o trabalho criativo desenvolvido sob a orientação dos professores/educadores ao longo do ano letivo. Proporciona aos participantes a oportunidade de expor os seus trabalhos num espaço de destaque, a Galeria Municipal Vieira da Silva, localizada no Parque Adão Barata, em Loures.



Ainda este mês comemorámos o Dia da Família com a nossa tradicional “Caminhada Crevide”. Para a divulgação deste evento contámos com a criatividade das crianças do CATL, que retrataram na perfeição o espírito deste dia no cartaz da 6ª caminhada.



## Junho

### Arraial Crevide

Em junho, realizámos mais uma edição do Arraial Crevide, que coincidiu com as comemorações do Dia da Criança. Este evento marcou a festa de final do ano letivo, proporcionando um dia repleto de festividades, incluindo atuações das nossas crianças e diversas atividades recreativas.

### Mostra de Trabalhos e Festa dos Finalistas

Durante o Arraial, foi realizada uma mostra dos trabalhos desenvolvidos pelas crianças ao longo do ano, destacando suas conquistas e progressos. Além disso, o evento celebrou



a festa dos finalistas, reconhecendo e homenageando os alunos que concluíram esta etapa importante da sua educação.

O Arraial Crevide é sempre o ponto alto do nosso ano letivo, promovendo um ambiente de celebração e integração. As atividades realizadas durante o evento não só proporcionaram momentos de diversão, mas também fortaleceram os laços comunitários e incentivaram a participação ativa das crianças e suas famílias.



#### *10º Arraial Crevide e Arraial Creche do Tomás*

No final de junho, iniciámos a colónia de praia, gerando grande alegria e entusiasmo nas nossas Creches, Jardim de Infância e CATL. As crianças embarcaram numa viagem de autocarro até à praia, onde puderam explorar a areia fofa e o mar refrescante.

Os nossos pequenos exploradores participaram em diversas atividades lúdicas e educativas, aproveitando o ambiente natural para desenvolver habilidades motoras, sociais e cognitivas. A interação com a natureza e a prática de brincadeiras ao ar livre proporcionaram momentos de diversão e aprendizagem, promovendo o bem-estar físico e emocional das crianças.

A colónia de praia foi uma experiência enriquecedora, que contribuiu para o desenvolvimento integral das crianças, alinhando-se com os objetivos pedagógicos estabelecidos no Plano Anual de Atividades. Esta iniciativa destacou-se pela sua capacidade de proporcionar um ambiente de aprendizagem fora da sala de aula, fortalecendo os laços entre as crianças e os educadores.



*Colônia de praia**Atividades lúdicas e pedagógicas ao ar livre***Julho**

No mês de julho, as crianças de pré-escolar e CATL tiveram programadas uma série de atividades em espaços ao ar livre, que visaram estimular o desenvolvimento físico, social e cognitivo. Estas atividades proporcionam uma pausa refrescante do ambiente escolar, permitindo que as crianças explorem o mundo ao seu redor de forma prática e divertida.

As visitas a locais como o Museu da Marinha, o Planetário e o Pavilhão do Conhecimento ofereceram uma combinação ideal de diversão e aprendizagem. Estas visitas são projetadas para estimular a curiosidade, a imaginação e o interesse das crianças por temas como história, ciência e o universo.

Estas atividades ao ar livre e visitas educativas são fundamentais para o desenvolvimento integral das crianças, promovendo a aprendizagem ativa e a exploração do ambiente natural e cultural. Elas contribuem para o fortalecimento das habilidades sociais, cognitivas e motoras, alinhando-se com os objetivos pedagógicos estabelecidos no Plano Anual de Atividades.

*Colônia Praia – atividades no exterior CATL+ JI*

Em julho, comemorámos o Dia dos Avós em todos os estabelecimentos. Nas salas de pré-escolar e CATL, as crianças apresentaram um teatro personalizado.

Este tipo de atividade tem um impacto emocional profundo, tanto para as crianças quanto para os avós. Para as crianças, essas experiências ajudam a fortalecer laços afetivos com os avós, promovem a empatia e valorizam o papel da família. Além disso, proporcionam uma oportunidade de criar memórias preciosas que reforçam o vínculo entre gerações.

A interação com os avós durante estas atividades contribui para o desenvolvimento social e emocional das crianças, promovendo a compreensão e o respeito pelos mais velhos. Estas celebrações também incentivam a valorização das tradições familiares e culturais, enriquecendo o ambiente educativo.



*Comemoração Dia dos Avós*

## Agosto

Durante o mês de agosto foram dinamizadas diversas atividades no exterior, a maioria relacionadas com água. Por entre diversas atividades planeadas, as atividades no parque exterior com água são sempre as mais apreciadas e o tempo convida a isso mesmo. Jogos com balde água, dar banho aos bebés e banhos na piscina, fizeram as nossas crianças desfrutar bastante do ar livre.

Ao explorarem o ambiente natural, as crianças expandem as suas habilidades cognitivas e motoras. Através do contato com elementos como terra, água, areia e relva, elas aprimoram a sua percepção sensorial e aprendem sobre texturas, formas e cores de maneira prática e envolvente.



Além disso, correr, pular e saltar durante as brincadeiras ao ar livre contribui para o desenvolvimento físico e fortalecimento do sistema imunológico.

## Setembro



colaboração!

Em setembro, marcámos o início de um novo ano letivo com uma atividade de integração que reuniu crianças e famílias. A Crevide valoriza profundamente a parceria entre escola e família, reconhecendo o impacto positivo dessa conexão no desenvolvimento das crianças.

Este evento proporcionou um ambiente alegre e acolhedor, onde as crianças puderam apresentar com entusiasmo suas novas salas e compartilhar momentos especiais com atividades organizadas para acolher os encarregados de educação, fortalecendo laços e promovendo um espírito de união e



## Outubro

O Dia da Alimentação na Crevide é uma oportunidade maravilhosa para promover hábitos alimentares saudáveis e conscientizar sobre a importância de uma boa nutrição. As atividades educativas e temáticas ajudam as crianças a entenderem, de forma lúdica, quais os alimentos que são benéficos para a saúde e quais devem ser consumidos com moderação. Além disso, essas ações incentivam uma relação O Dia da Alimentação na Crevide representa uma oportunidade significativa para promover hábitos alimentares saudáveis e conscientizar sobre a importância de uma nutrição adequada.

As atividades educativas e temáticas são projetadas para ajudar as crianças a compreender, de forma lúdica, quais alimentos são benéficos para a saúde e quais devem ser consumidos com moderação. Estas ações incentivam uma relação positiva com a alimentação, despertando a curiosidade e o interesse por escolhas nutricionais equilibradas desde cedo.

Através destas atividades, as crianças desenvolveram uma compreensão mais profunda sobre a importância de uma dieta saudável, o que contribuiu para a formação de hábitos alimentares conscientes e sustentáveis. Este enfoque educativo é essencial para promover o bem-estar físico e

emocional das crianças, alinhando-se com os objetivos pedagógicos estabelecidos no Plano Anual de Atividades.

O "Projeto CriArte" tem como base uma abordagem rica e envolvente para promover a criatividade e a imaginação desde cedo. A experimentação e exploração livre são fundamentais para que as crianças e os bebês desenvolvam autonomia, confiança e competências essenciais, como a resolução de problemas e a expressão emocional.



No final do mês, a Crevide mergulhou no espírito do Halloween, e transformou os estabelecimentos numa celebração mágica e encantadora. As crianças participaram em atividades lúdicas e envolventes, como a exploração de garrafas sensoriais temáticas, jogos com aranhas e abóboras de Halloween, que estimularam os sentidos e fomentaram o desenvolvimento de diversas competências.

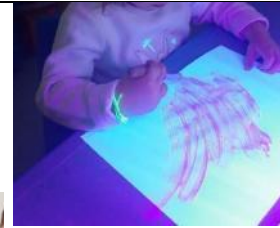
Uma celebração repleta de diversão, aprendizagem e momentos inesquecíveis.



Em parceria com o Continente, a Crevide juntou-se à iniciativa Escola Missão Continente com as suas turmas de Pré-escolar e CATL. Esta iniciativa aborda um conceito inovador promovendo hábitos alimentares saudáveis e sustentáveis através de um centro de recursos adequados a cada faixa etária.



As atividades até ao momento realizadas envolveram uma interessante partilha de conhecimentos e intercâmbio entre estes dois grupos.



A Gala de Receção aos Agentes Educativos é um evento organizado para reconhecer e celebrar o papel de escolas, associações e outras entidades que desempenham um papel fundamental na promoção da educação de crianças e jovens no concelho de Loures. Para além do reconhecimento às Instituições participantes, este tipo de espetáculo apresenta uma amostra do talento e criatividade das escolas do concelho de Loures.

## Novembro

Para comemorar o magusto na Crevide as crianças de Pré-escolar presentearam-nos com o Teatro de S. Martinho. Os pais e familiares foram convidados a assistir a uma versão atualizada e criativa da Lenda de São Martinho.



A Crevide associou-se ao Dia Nacional do Pijama que assinala a data em que em 1989 foi adotada a Convenção Internacional dos Direitos da Criança..



### TEATRO FANTAÇOS

A intergeracionalidade desempenha um papel fundamental no desenvolvimento social e emocional de crianças e jovens. Ao criar conexões entre diferentes gerações, este tipo de teatro não só promove uma troca valiosa de experiências e ajuda também a transmitir sabedoria, tradições e valores culturais. As crianças conseguem absorver tanto conhecimento e sabedoria de gerações anteriores que irão moldar a sua personalidade e a sua visão do mundo que os rodeia.

## Dezembro



### Parabéns à Crevide pelo seu 48º aniversário!

É gratificante saber que a organização tem apoiado e ensinado tantas pessoas ao longo dos 48 anos de história e que se mantém vigorosa e jovem.

### Passeios

As saídas ao exterior desempenham um papel essencial no desenvolvimento das crianças em idade pré-escolar. Estes momentos fora da rotina habitual de sala, proporcionam uma rica experiência educativa e sensorial. O contato com diferentes formas de arte e expressão cultural





ampliam o seu conhecimento do mundo que os rodeia e iniciam desde cedo a importância de apreciar a arte e a cultura.

Agradecemos à Câmara Municipal de Loures a cedência do transporte que contribuiu para que as crianças pudessem vivenciar momentos únicos e de riqueza educativa



**A festa de Natal da Crevide** foi um sucesso absoluto, proporcionando uma experiência enriquecedora e divertida para todos os participantes. A temática "O Natal pelo mundo" não só educou as crianças sobre as diversas tradições globais, mas também fortaleceu os laços comunitários e celebrou o verdadeiro espírito do Natal. A partilha entre a equipa, as crianças e suas famílias foi um elemento central, promovendo a união e a solidariedade que são a essência desta época festiva.



## Atividades Optativas

### Mentes Geniais

"As Mentes Geniais" propõem um atelier concebido para crianças desde o berçário até à idade escolar. O objetivo deste atelier é estimular e promover as competências essenciais para o desenvolvimento das crianças, adaptando-se à faixa etária e às necessidades específicas de cada grupo.



### Kids Move

A atividade de movimento, música e dança é uma excelente forma de favorecer o desenvolvimento corporal das crianças. Ao combinar movimento e ritmo de acordo com a estrutura rítmica da música, esta atividade oferece diversos benefícios de uma forma geral:

As crianças aprimoraram suas habilidades motoras ao sincronizar seus movimentos com a música.

A dança permitiu que as crianças expressassem suas emoções e criatividade através do movimento.

Participar em atividades de grupo ajudou as crianças a desenvolverem habilidades sociais e a trabalharem em equipe.

O movimento constante contribuiu para a melhoria da saúde física e do bem-estar geral das crianças.

## Relatório de atividades das Áreas Crevide



**CREVIDE**  
deficiência

### Área Deficiência

A Casa da Rita surge da constatação da oferta insuficiente de serviços de apoio em atividades de promoção de competências destinadas a crianças e jovens portadores de deficiência. Pretende-se, desta forma, apoiar estas crianças e jovens, bem como as suas famílias, dando resposta a necessidades de acompanhamento básico de cuidados diários e de promoção de competências pessoais, socio emocionais e funcionais, adequadas ao nível de desenvolvimento e faixa etária de cada destinatário. Os princípios estruturantes da nossa missão são a integração social e profissional dos jovens portadores de deficiência intelectual e/ou multideficiência, proporcionando um acompanhamento especializado e individualizado, pautado por uma forte intrusão e relação proximal com a família, num ambiente acolhedor e familiar.



O Plano de Atividades para 2024 intitulado “Semei’Art” foi estrategicamente pensado de forma a cumprir os objetivos anuais estipulados:

- S – Semear
- E – Envolver
- M – Motivar
- E – Empreender
- I – Incluir
- A – Arte/Amar
- R – Realizar
- T – Trabalhar



## Desenvolvimento Pessoal e Social

Atividades que visam promover competências de relacionamento interpessoal e de autonomia, o bem-estar, a cidadania e participação social, até ao máximo potencial de cada jovem:

### Atividades de vida diária:

Contam com a participação e colaboração diária dos jovens, nas atividades de preparação do almoço e lanche, no cuidado com a sua higiene pessoal e com a manutenção e limpeza semanal dos espaços da casa; elaborar ementa semana e lista de compras.

### Projeto Quintinha Pedagógica:

A Casa da Rita promove o acolhimento e criação de animais de quinta e de estimação com os quais os jovens interagem diariamente e ajudam a cuidar, dando comida, água e muitos mimos. Esta interação revela-se promotora de bem-estar e de relaxamento, facilitando a comunicação e promovendo a autonomia e responsabilidade. Com horta pretendemos estimular o gosto pela jardinagem e pelo cultivo da horta. Os jovens participam na manutenção do espaço exterior e jardim, na seleção das espécies a serem cultivadas, na sementeira, rega e colheita dos legumes e hortícolas da nossa horta. Após a colheita, os legumes são lavados e cozinhados para consumo na casa.



### Assembleia Semanal:

Realização da Assembleia de Jovens para a partilha, a reflexão e a tomada de decisão conjunta sobre assuntos importantes da semana.

### Jogos pedagógicos/colaborativos em grupo:

Atividades que visam a promoção da socialização e de relacionamentos interpessoais saudáveis e prazerosos.

### “Doce Projeto”

Este projeto surgiu devido à comemoração dos aniversários dos jovens da Casa da Rita, de forma a comemorar o dia de nascimento, decidiu-se fazer um bolo, considerando os gostos de cada um. Este hábito despertou a paixão, não só pela confeção dos bolos, mas também pela decoração dos mesmos. Para além dos ingredientes habituais, juntámos pitadas de alegria, a magia da matemática e o sabor da amizade e da alegria. Gostámos de partilhar esta experiência com amigos, familiares e com a comunidade, fazendo dele uma mais valia e contribuindo para angariação de fundos da nossa instituição, revertendo deste modo, para a compra de materiais didáticos que contribuem para a aquisição de novas aprendizagens e aquisição sensorial dos nossos jovens.



### Atividades Lúdico-Terapêuticas

Atividades e dinâmicas de grupo que promovem o desenvolvimento/reabilitação, assim como, a expressão de competências afetivas e emocionais, motoras, comunicacionais e artísticas:

Atividade Aquática Adaptada

Yoga e Mindfulness

Atividades Estimulação Cognitiva

Atividades Expressão Plástica e Artística

Psicomotricidade

Dança Criativa – Academia Susana Galvão Teles

Quartas-Feiras Mágicas

Projeto “Ouriços”



## Atividades Lúdico-Recreativas

Atividades que proporcionam oportunidades aos jovens de comunicar os seus sentimentos, interesses e gostos, bem como atividades que promovam a sua participação em contextos diferentes dos habituais (comunidade envolvente):

Atividades das Interrupções Letivas do Natal, da Páscoa e do Verão;

Comemoração de Dias Festivos (Festas, Feiras, Exposições);



Angariação de fundos

- A Câmara Municipal de Mafra dinamizou um evento **O Natal Chegou à Vila**, recebemos o convite à participação através da exploração do CARROSSEL.
- **O Mini Mega Arraial da Casa da Rita** é um dia aberto à comunidade, no sentido de proporcionar o convívio e a integração no meio envolvente à Casa da Rita, com vista à divulgação da resposta e ao estabelecimento de parcerias.



## Projeto “Dança Inclusiva”

### Festival do Pão Mafra

Este ano, a Casa da Rita teve a oportunidade de participar no Festival do Pão, um evento promovido pela Câmara Municipal de Mafra. A nossa participação surgiu através do convite da Academia Susana Galvão Teles, com quem mantemos uma parceria de colaboração.

Neste contexto, apresentámos um espetáculo de dança inclusivo, um excerto do espetáculo “Construção”, anteriormente realizado. Esta experiência reforçou o nosso compromisso com a inclusão e a expressão artística, permitindo-nos partilhar com o público a força e a beleza da dança como forma de integração e comunicação.



### Dia Internacional das Pessoas com Deficiência

No âmbito da celebração do Dia Internacional das Pessoas com Deficiência, realizámos uma atividade especial em parceria com a Escola Primária Hélia Correia, em Mafra.

A iniciativa consistiu numa apresentação de dança inclusiva, envolveu tanto os nossos jovens como algumas crianças da escola. O principal objetivo foi promover a inclusão, a sensibilização e a valorização da diversidade e evidenciar a importância da igualdade de oportunidades para todos.



## Relatório de atividades das Áreas Crevide



### Área Social

A área Social é o suporte transversal às atividades das respostas sociais da CREVIDE, com o objetivo de apostar na apresentação de novos projetos e parcerias, que visem a *consolidação* e dinamização do trabalho realizado por todos, para um melhor desempenho com a comunidade e para a comunidade.

#### APOIO ALIMENTAR

##### **Pessoas 2030 – Programa Temático Demografia, Qualificações e Inclusão**

O Programa Pessoas 2030 assume como missão “*apoiar as PESSOAS através da promoção do emprego de qualidade, das qualificações e competências, e da inclusão social, contribuindo para o equilíbrio demográfico*”.



À semelhança do programa POAPMC, a Crevide comprometeu-se novamente a ser um parceiro estratégico com o principal objetivo de contribuir para a construção de um Portugal mais inclusivo, qualificado, colaborando ativamente no combate à privação de material e na igualdade de oportunidades.

No ano de 2024 a Crevide continuou a assumir-me não só como Entidade Coordenadora mas também como Entidade Mediadora do Consórcio constituído por sete entidades do Concelho de Loures: Associação Luiz Pereira da Motta, o Centro Cultural e Social de Santo António dos Cavaleiros, o Jardim de Infância Nossa Senhora dos Anjos, a START SOCIAL – Cooperativa Socioeducativa para o Desenvolvimento Comunitário – CRL, a Associação de Moradores de Santo António dos Cavaleiros a Instituição de Apoio Social da Freguesia de Bucelas.

O Pessoas 2030 em Loures continuou a proporcionar através da entrega de cabazes alimentares, uma melhoria significativa na vida das famílias proposta em candidatura. Foi prestado apoio efetivo mensal a cerca de 2714 pessoas através da distribuição de produtos alimentares.

Durante o ano de 2024 mantivemos o apoio da equipa de voluntários na preparação e distribuição dos cabazes.

## 1º Medida de Acompanhamento - Seleção de Géneros Alimentares

A CREVIDE enquanto entidade mediadora tentará proporcionar aos destinatários finais do Pessoas 2030 medidas de acompanhamento, para colaborar com as famílias em áreas de maior fragilidade.

Como medida de acompanhamento, em outubro de 2024, realizámos uma sessão formativa/esclarecimento, sobre o tema Regulamento Interno e Seleção e conservação de géneros alimentares”.



A primeira parte da sessão teve como objetivo principal explicar aos destinatários o Regulamento Interno e clarificar os pontos mais relevantes como normas e regras de funcionamento, a composição do cabaz, horários e faltas.

Na segunda parte da sessão foram explicadas as regras para a devida conservação e armazenamento dos produtos alimentares em casa, organização do frigorífico, organização do congelador e estratégias para reaproveitamento de sobras alimentares.



Disponível para consulta no site da Crevide: [https://www.crevide.pt/Selecao\\_Generos\\_Alimentares.pdf](https://www.crevide.pt/Selecao_Generos_Alimentares.pdf)

## 2º Medida de Acompanhamento – Prevenção do desperdício

Nesta Ação de acompanhamento foi feita uma compilação de todas as receitas divulgadas mensalmente e de acordo com a composição dos produtos do cabaz alimentar.

O principal objetivo é dar algumas dicas e sugestões para uma otimização na confeção dos alimentos distribuídos no cabaz, aproveitamento de sobras, etc. Por outro lado, e tendo em conta o meio ambiente e a luta contra o desperdício de papel, apresentamos o livro no formato de link, inserido no site da Crevide, programa Pessoas 2030: [https://www.crevide.pt/Livro\\_receitas\\_Pessoas\\_2023\\_A5.pdf](https://www.crevide.pt/Livro_receitas_Pessoas_2023_A5.pdf)

**Como aproveitar o seu cabaz alimentar**

**Esparguete com Sardinhas e Tomate**

**Ingredientes:**

- 1 Lata de sardinhas
- 300 gramas de Esparguete
- 1 Cebola
- 1 dente de Alho
- 250 gramas de Polpa de tomate
- Sal e orégãos q.b.
- Pimenta preta e noz-moscada q.b.

**Passos:**

- 1 - Cozinhar o esparguete num tacho à parte com água e sal. Após cozedura, reservar.
- 2 - Descascar e picar finamente o alho e a cebola.
- 3 - Colocar num tacho com o azeite proveniente da lata e deixar alourar.
- 4 - Adicionar a polpa de tomate e os temperos.
- 5 - Adicionar as sardinhas e envolver tudo. Deixar cozinhar.
- 6 - Envolver o preparado das sardinhas juntamente com o esparguete.
- 7 - Servir.

**Ao consumir 100 gr desta receita está a ingerir as seguintes quantidades**

1,6 g de Açúcares	2,4 g de Gordura	0,6 g de Gordura saturada	0,7g de Sal
-------------------	------------------	---------------------------	-------------

Consórcio

Entidades mediadoras

**Como aproveitar o seu cabaz alimentar**

**Iogurte natural com Marmelada e Corn Flakes**

**Ingredientes:**

- 1 Iogurte Natural Sólido Meio-gordo (125 gramas)
- 1/2 colher de sopa de Marmelada
- 20 gramas de Corn Flakes

**Passos:**

- 1 - Esmalgar os cereais com a mão e colocar no fundo de uma taça.
- 2 - Colocar a marmelada por cima dos cereais.
- 3 - Finalizar com o iogurte natural e servir.

**Ao consumir 100 gr desta receita está a ingerir as seguintes quantidades (esta receita dá para 1 pessoa)**

9,3 g de Açúcares	1,6 g de Gordura	0,8 g de Gordura saturada	0,4 g de Sal
-------------------	------------------	---------------------------	--------------

Consórcio

## 3º Medida de Acompanhamento – Otimização da Gestão do Orçamento Familiar

O objetivo desta Ação de acompanhamento é consciencializar sobre um tema tão sensível e fundamental como a Gestão do Orçamento Familiar; recordar sobre as ferramentas disponíveis e o que pode ser feito para uma melhor e eficaz otimização na vida diária; alertar para os recursos disponíveis e a exigência de disciplina; a importância do foco nas soluções.

Disponível para consulta no site da Crevide: [https://www.crevide.pt/3a\\_medida\\_de\\_acompanhamento-pessoas\\_2030.pdf](https://www.crevide.pt/3a_medida_de_acompanhamento-pessoas_2030.pdf)

## TAKE AWAY SOCIAL

### Cantina Social

No âmbito do PEA (Programa de Emergência Alimentar) financiado pelo ISS, continuámos no ano de 2024 a apoiar, 7 dias por semana um total de 13 542 refeições a 37 utentes. Esta resposta assegura aos utentes refeições diárias destinadas ao consumo externo/domicílio.



## CLAS – Conselho Local de Ação Social - REDE SOCIAL LOURES



A Crevide participou, como habitualmente, enquanto representante das IPSS's da sua freguesia no Conselho Local de Ação Social (CLAS) promovido pela Câmara Municipal de Loures. O CLAS é um órgão agregador de articulação e de concertação com vista ao Desenvolvimento Social Local e tem entre vários objetivos, elaborar diagnósticos permanentes, dinâmicos e participados do Concelho que permitem a definição de políticas e estratégias de intervenção; avaliar a intervenção social no concelho e estimular o trabalho em rede de todos os intervenientes locais com vista ao desenvolvimento social local.

## CLASO – Conselho Local de Ação Social de Odivelas

A Crevide participou no Workshop promovido pela Câmara Municipal de Odivelas que procurou responder às necessidades locais, na construção do Diagnóstico Social.

Tratou-se de um trabalho dinâmico e participativo por parte de um conjunto de parceiros que, mobilizados em torno da área social, procuraram identificar, de uma forma transversal, as necessidades locais no concelho de Odivelas, refletir sobre as diferentes soluções e os vários recursos a mobilizar, de modo a perspetivar formas de intervenção futura na coesão territorial.

## TROKA-TRAPOS- Happy hour

A loja solidária tem como objetivo colmatar as necessidades imediatas de famílias carenciadas da freguesia e também aquelas que são apoiadas por nós nos outros projetos em curso. Propomo-nos



manter o funcionamento com apoio dos voluntários e colaboradores da CREVIDE, apostando fortemente num trabalho de maior divulgação junto da comunidade.

Durante o ano de 2024 a Loja Troka-Trapos não esteve fisicamente disponível a o público, o que, no entanto, não impediu de apoiar as famílias dos nossos programas sociais.

## Voluntariado/Parcerias



A instituição, no seguimento das diversas ações efetuadas em 2024, continuou a difundir, promover e dinamizar o voluntariado aumentando o envolvimento e o impacto dos utentes na comunidade, promovendo a cidadania e uma maior consciência coletiva.

**“Seja a mudança que você quer ver no mundo.”**

**Mahatma Gandhi**

Não podemos deixar de mencionar e agradecer todas as contribuições dos diferentes parceiros que acreditam e validam os nossos projetos através dos diferentes apoios prestados à Crevide em 2024: Câmara Municipal de Loures, Silvex, CGI, Farmácia Santa Bárbara, Danone, Sumol-Compal e BNP Paribas.

## Atividades Socialmente Úteis

As Atividades Socialmente Úteis (Decreto-Lei nº 133/2012 de 27 de junho e o Decreto-Lei 221/2012, de 12 de outubro) surgem como uma estratégia de “ativação” social e comunitária para que os

beneficiários possam usufruir de programas de integração sócio-profissional, prestando um contributo de natureza cívica e em prol da comunidade.

Pretende-se sobretudo proporcionar o desenvolvimento pessoal e social, através da valorização e capacitação do indivíduo numa ótica de inclusão social.

A Crevide no cumprimento da sua missão, visão e valores e em parceria com a Creacil integra nas suas atividades uma utente desta instituição desde a celebração do protocolo em 2020 até aos dias de hoje. Esta utente encontra-se atualmente integrada nas atividades da área da infância e juventude.

### 6ª Caminhada em Família Crevide

Retomando os felizes momentos das atividades de convívio desenvolvidos pela Crevide, este ano efetuámos uma vez mais a Caminhada em Família.

Um dos principais objetivos da Crevide consiste na promoção diária de um estilo de vida saudável, através de uma alimentação com base mediterrânica e da prática de exercício físico. Por isso, sendo maio o mês do coração e o da Família, fez todo o sentido para a nossa Instituição celebrar com uma caminhada solidária, que foi realizada dia 11 de maio e contou com a presença de várias famílias e amigos Crevide.

Um especial agradecimento a todos os parceiros intervenientes nesta iniciativa que fizeram e evidenciaram a diferença neste dia de partilha e convívio.



## Relatório de atividades das Áreas Crevide



CREVIDE

### Áreas Transversais

#### Área Alimentar

A área Alimentar é uma área de grande relevância na atividade da Crevide.

O fornecimento de refeições às crianças, às equipas pedagógicas e à área social assentam nos princípios de uma alimentação equilibrada, completa e variada, tendo como missão final a promoção da saúde e da Dieta Mediterrânica.

A qualidade e a quantidade de géneros alimentícios ingeridos em meio escolar têm um grande impacto na saúde e bem-estar das crianças, pois este



é o meio no qual os jovens passam a maior parte do seu dia,

sendo também expectável que a maior parte da ingestão alimentar ocorra nesse local.

Desta forma, a qualidade da oferta alimentar e a entrega de alimentos seguros fazem parte da nossa missão diária

enquanto instituição.



#### Otimização de recursos e processos da área alimentar

A área alimentar é uma área em constante atualização. Por esse motivo, os seguintes procedimentos da área alimentar implementados na Crevide foram atualizados:

- Fichas técnicas de acordo com as recomendações emanadas no manual “Orientações sobre ementas e refeitórios escolares”, desenvolvido pela Direção Geral de Educação

Elaboração de ementas com base nos Princípios da Dieta Mediterrânica, dando assim continuidade à participação no Projeto “Selo Saudável” e promovendo este estilo de vida nas crianças e colaboradores da Crevide, bem como em todas as pessoas que usufruem do serviço de refeições da Instituição (Cantina Social)

Planos de higienização

Registo de amostras testemunha

Manual de Alergias Alimentares

Infografias para o Programa Pessoas 2030

Foram também efetuadas as seguintes atividades:

Monitorização e cumprimento dos objetivos propostos pelo Projeto “Selo Saudável”, resultante de uma parceria entre a Direção Geral da Saúde e a Câmara Municipal de Lisboa, e que pretende promover os princípios da Dieta Mediterrânica na Área Metropolitana de Lisboa

Gestão de stocks

Gestão e coordenação da equipa da cozinha

Introdução de novas receitas (sopas, pratos, lanches) nas ementas

Introdução de um prato vegetariano semanalmente, de forma a



promover o consumo de produtos de origem vegetal e a criar um ambiente mais sustentável, reduzindo a pegada ecológica associada ao consumo de produtos de origem animal. Destacar também que, com esta introdução semanal, demonstrou-se que pratos vegetarianos não são menos saborosos nem agradáveis do ponto de vista organolético, permitindo uma maior adesão a este tipo de pratos.

quantidades)

- Avaliação contínua das refeições servidas (caraterísticas organoléticas e

O presente procedimento visa contextualizar a temática sobre as alergias alimentares, definir procedimento sobre a mesma temática e estabelecer uma resposta rápida, perante a ocorrência de algum caso aos utentes e colaboradores da Crevide.

O procedimento aplica-se aos utentes e colaboradores da Crevide que apresentem uma alergia alimentar.

2. DEFINIÇÕES E ABREVIATURAS

**Alergia Alimentar (AA):**  
A alergia alimentar (AA) é uma resposta exacerbada do nosso sistema imunitário, que reconhece um alimento como uma entidade agressora, através da fração alergénica que está presente no mesmo (manual médico e referencial). A AA pode surgir em qualquer idade mas assume uma maior prevalência numa faixa etária mais precoce (6 a 8% nas crianças) (SPAIC, 2019).

Por norma, a maior parte das manifestações clínicas surgem pouco tempo após a ingestão, inalação ou o contato direto com o alergénio. As reações imediatas podem afetar o sistema respiratório, gastrointestinal, cardiovascular e da pele e/ou mucosas, podendo ocorrer de forma isolada ou combinada. Existem 3 manifestações imediatas mais frequentes, sendo elas (SPAIC, 2019):

- Urticária: lesões **maculo-papulares** avermelhadas, que podem ser pequenas e surgir de forma isolada ou agrupar e formar placas avermelhadas. Estas pápulas são acompanhadas de comichão e surgem acompanhadas de ardor, podendo permanecer na pele durante horas (Venereologia, 2019). A urticária não deixa lesões na pele (SPAIC, 2019).



Figura 1 – Urticária em membro superior



Figura 2 – Urticária localizada no tronco e região maxilar (criança)

Elaborado Por: Responsável da Qualidade

Aprovado por: Direção

Como aproveitar o seu cabaz alimentar

**Omelete de Alho-francês**

**INGREDIENTES**

- 2 Ovos tamanho M
- Alho-francês em rodelas q.b.
- Salsa picada q.b.
- Sal q.b.
- Azeite q.b.

**PREPARAÇÃO**

- Partir os ovos para um recipiente e adicionar a salsa, o sal e o alho-francês.
- Envolver tudo e reservar.
- Colocar um fio de azeite na frigideira e adicionar o preparado anterior. Deixar cozinhar até ficar tudo cozinhado.

**AO CONSUMIR 100 gr desta receita está a ingerir as seguintes quantidades (esta receita dá para 4 pessoas)**

0,6 g de Açúcares	11,7 g de Gordura	3,9 g de Gordura Saturada	1,3 g de Sal
-------------------	-------------------	---------------------------	--------------

**CONSIDÉRIO**

Logos for INIA, FCSO, and other partners.

Avaliação do desempenho dos fornecedores e de propostas de novos fornecedores

Verificação do cumprimento das regras e boas práticas do sistema HACCP

Verificação das condições de higiene e segurança alimentar

Dinamização da plataforma SAPA

### Formações e workshops aos colaboradores da Crevide

A aquisição e atualização de conhecimentos é algo que deve fazer parte do nosso percurso de vida. Assim sendo, torna-se essencial a realização de formações e workshops relacionados com a alimentação saudável, higiene e segurança alimentar e sustentabilidade alimentar. Como público-alvo, o trabalho realizado abrangeu os colaboradores desta Instituição (área pedagógica, social, cozinha, limpeza e transporte).



### Exploração sensorial de alimentos

Nos últimos anos têm sido vários os casos de crianças que apresentam necessidades especiais. Do ponto de vista alimentar, estas necessidades acabam por ter algum impacto a nível alimentar, surgindo alguns casos de seletividade alimentar. Nestes casos específicos, foram desenvolvidas algumas atividades de contato com os alimentos, nos seus mais variados estados (cru, cozinhado, frio, quente, com cores, com cheiros intensos). Estas atividades permitem o toque direto com vários alimentos, a exploração dos mesmos sem ser no momento da refeição, e a integração dos cinco sentidos de forma única. São vários os estudos que demonstram que este tipo de atividade promove uma redução da ansiedade em momentos de refeição (muito prevalente neste tipo de casos) e permite expandir o leque



de alimentos a ser introduzido e consumido pelas crianças. No nosso caso, em específico, verificaram-se algumas evoluções, nomeadamente em crianças que durante a refeição não se permitiam ao toque alimentar e que, após algumas sessões, foram criando uma ligação mais positiva nesse sentido.

## PRR – Dieta Mediterrânica

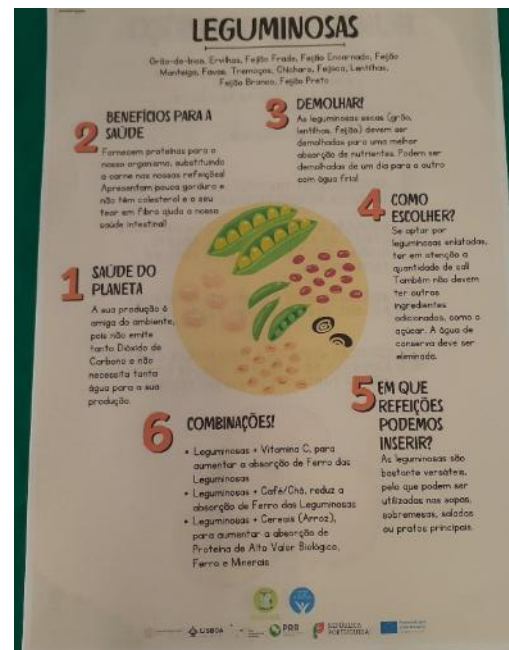
A Câmara Municipal de Lisboa, no âmbito do Programa de Recuperação e Resiliência, lançou um programa específico para a divulgação da Dieta Mediterrânica em algumas zonas de Lisboa, do qual a Crevide e o Centro Social da Musgueira são parceiros e estão a desenvolver ações e formações na zona do Lumiar.

É um projeto na área da Saúde, comprometido com a dinamização de um conjunto de ações de sensibilização e promoção de Alimentação e Estilos de Vida Saudáveis junto dos fregueses do Lumiar. Até ao momento, já



implementámos um total de 25 ações teóricas e práticas, com a participação/assistência de um total de 746

beneficiários do projeto. Temos dinamizado as sessões junto da população vulnerável do Lumiar, de forma transversal e dirigindo-nos a todas as faixas etárias (crianças, jovens, adultos e idosos), procurando alargar o público-alvo, mas sem nunca descuidar a consistência da intervenção. Com o projeto “Dieta Mediterrânica”, pretendemos alcançar uma mudança efetiva de hábitos alimentares e um verdadeiro efeito transformador.



## Semana da Interculturalidade

Durante a Semana da Interculturalidade, a Crevide desenvolveu um menu especial com receitas recolhidas junto das famílias das nossas crianças, provenientes de vários países. Este menu multicultural consistiu em pratos diários diferentes, proporcionando uma experiência gastronômica rica e diversificada:

- Moqueca de Pescada (Brasil): Um prato tradicional brasileiro feito com pescada, leite de coco e temperos variados.
- Ciulama Pui (Roménia): Um prato romeno de frango cozido em um molho cremoso de farinha e leite.
- Bolo de Milho (Angola): Um bolo típico angolano feito com milho, açúcar e leite de coco.
- Ostropel de Pui (Roménia): Um prato de frango cozido em molho de tomate e alho, típico da Roménia.
- Chicha Morada (Peru): Uma bebida tradicional peruana feita com milho roxo, frutas e especiarias.
- Budingã de Paste de la Cuptor (Roménia): Um pudim de macarrão assado, típico da Roménia.



### Objetivos:

- Promover a compreensão e apreciação das diferentes culturas através da gastronomia.
- Envolver as famílias na partilha de suas tradições culinárias.
- Proporcionar uma experiência educativa e saborosa para as crianças.

**Conclusão:** A Semana da Interculturalidade foi um sucesso, permitindo que as crianças e suas famílias explorassem e apreciassem a diversidade cultural através da culinária. A partilha de receitas e a degustação de pratos de diferentes países enriqueceram a experiência de todos os participantes, promovendo a união e o respeito mútuo.

## Recursos Humanos

Uma organização pode ser definida como uma relação de coordenação e coerência entre diversos esforços individuais, que formam um todo, com a finalidade de realizar um propósito coletivo. Assim somos nós, Crevide, com o objetivo comum de prestar serviços de qualidade a quem nos procura, concretizável graças ao nosso valioso Capital Humano.

Neste sentido, foi nossa prática e continuará a ser, o trabalho em equipa, promovendo as relações interpessoais e mantendo a motivação de cada trabalhador. Somos uma associação feita de pessoas e para pessoas, onde cada membro da equipa contribui com seu talento e dedicação para alcançar nossos objetivos comuns. A área de recursos da Crevide é essencial para garantir que todos tenham as ferramentas e o apoio necessários para desempenhar suas funções com excelência, sempre focando no bem-estar e no desenvolvimento integral das crianças e suas famílias

## Integração de Estágios

No decorrer de 2024 foram vários os estágios desenvolvidos na Crevide, nas áreas da educação, animação e gestão administrativa, em parceria com diferentes entidades, nomeadamente:

- ISEC;
- IEFP
- Escola Superior de Educação da Lusofonia
- EUROYOUTH;
- Escola Profissional Gustave Eiffel;
- EPAD



## Team Building

No dia 6 de dezembro, a equipa Crevide reuniu-se para o jantar de convívio de Natal, um evento especial que celebrou tanto o aniversário da Crevide quanto a época festiva. Este encontro, que contou com a presença de colaboradores de todos os nossos estabelecimentos, foi uma oportunidade rara e valiosa, dada a dispersão geográfica dos nossos estabelecimentos.

A celebração não foi apenas uma ocasião para festejar, mas também um momento de fortalecimento dos laços entre os membros da equipa. O jantar de Natal serviu como uma atividade de team building, promovendo a união, a colaboração e o espírito de camaradagem entre todos. Foi uma noite repleta de alegria, partilha e reconhecimento pelo trabalho árduo e dedicação de cada colaborador, que juntos, tornam possível a realização dos nossos objetivos comuns.

## Breve análise da contabilidade a 31/12/2024

Nota introdutória: Este resumo não elimina a necessidade de verificação atenta de todo o material de registo contabilístico disponibilizado.

A distribuição de receitas das atividades da Crevide em 2024 no total de 1.497.381,04 €, está espelhada no quadro seguinte:

Receitas 2024	Valor	Peso
Comparticipações da SS pelos serviços prestados	972 625,39 €	65,0%
Comparticipações familiares	236 204,15 €	15,8%
FEAC e PAC	136 992,50 €	9,1%
Autarquias	88 765,11 €	5,9%
Banco Alimentar Contra a Fome e ENTRAJUDA	23 938,83 €	1,6%
Quotas e donativos	20 944,13 €	1,4%
Juros bancários, restituição de impostos e outras receitas	13 260,51 €	0,9%
IEFP	3 377,67 €	0,2%
Receitas Cantina Social	1 272,75 €	0,1%
<b>TOTAL</b>	<b>1 497 381,04 €</b>	

A distribuição dos custos e perdas das atividades da Crevide em 2024, no total de 1.467 663,14 €, foi a seguinte:

Custos 2024	Valor	Peso
Gastos com o Pessoal	904 913,15 €	61,7%
Fornecimentos e serviços externos	327 465,45 €	22,3%
Custo das mercadorias vendidas e das matérias consumidas	124 609,82 €	8,5%
Gastos e perdas de financiamento	27 300,45 €	1,9%
Gastos de depreciação e de amortização	19 407,84 €	1,3%
Outros gastos e perdas	63 966,43 €	4,4%
<b>TOTAL</b>	<b>1 467 663,14 €</b>	

**O resultado líquido do exercício é de 29.717,90 €.**

Da análise da Demonstração de Resultados Líquidos Comparativa entre janeiro e dezembro de 2024 e igual período de 2023 é possível extrair algumas conclusões que importa realçar, para que a Assembleia Geral, possa melhor entender e pronunciar-se com maior conhecimento do detalhe das razões das alterações verificadas entre os dois exercícios.

Destacam-se os seguintes pontos:

#### > Custos com o Pessoal

O valor registado com custos com o pessoal foi de 904.913,15€, valor que apresenta um aumento face ao ano de 2023 de 53.518,64€. Esta variação com um aumento de 6,29% é explicada pelos aumentos do Salário Mínimo Nacional e pela necessária atualização de todos os seguintes escalões remuneratórios.

Esta é a rubrica que apresenta a maior despesa da Crevide (61.7%), fruto da natureza das atividades de prestação de serviços sociais que são desenvolvidas.

#### > Fornecimentos e serviços externos

O valor registado nesta rubrica é de 327.465,45€ valor que apresenta uma diminuição face a 2023 de 15.947,48€. Nesta rubrica destacam-se pelo seu valor as rendas dos estabelecimentos (88.175,94€) e os custos com a logística do POAPMC/Pessoas (89.388,45€).

#### > Custo de matérias consumidas

Com um valor total de 124 609,82€, valor semelhante ao de 2023 onde mesmo assim se verificou uma diminuição de 3.272,91€.

#### Prestação de serviços e Subsídios, doações e legados à exploração

Devido à definição emanada pela Comissão de Normalização Contabilística de 24/11/2023, os pagamentos dos Acordos de Cooperação que são afetados pela variação de frequência dos utentes, ou seja, que são pagos apenas nos meses em que há serviço prestado aos utentes e no número que for utilizado esse serviço, devem os valores recebidos serem classificados na conta 72 – Prestação de Serviços e não na conta 75- Subsídios como aconteceu até esta data,

mantendo-se também na conta 72 o registo dos valores relativos às comparticipações familiares pelo pagamentos desses serviços.

Esta situação abrange as nossas Creches, o Pré-escolar, o CATL e as Cantinas Sociais.

Obedecendo a essa orientação emanada do Ministério das Finanças, a contabilização das receitas irá perder um fator comparativo com anos anteriores, sendo de utilizar a métrica de comparação das receitas resultantes dos somatórios das contas 72 e 75, pese embora a subdivisão registada pelas diferentes Respostas Sociais, conforme mapa seguinte.

Conta	Descrição	Valor (€)
<b>72</b>	<b>Prestações de serviços</b>	<b>1 211 452,29</b>
721	Quotas dos utilizadores, Matrículas e Mensalidades de Utentes	236 204,15
72111	Creches	83 050,87
72112	Jardins de Infância	94 048,52
72114	Atividades de Tempos Livres	59 104,76
727	Protocolos e Acordos Cooperação	972 625,39
72711101	Creche Cinco Estrelas	341 829,00
72711102	Creche do Tomás	453 667,25
72711199	Gratuidade Creches 1º e 2º escalão	12 321,63
727112	Jardim Infantil	84 894,43
727113	CATL	29 175,58
72715101	Cantina Social Loures	30 165,00
72715102	Cantina Social Lisboa	20 572,50
7291	Outras Receitas Cantina Social	1 272,75
<b>75</b>	<b>Subsídios, doações e legados à exploração</b>	<b>272 668,24</b>
75151	Câmara Municipal de Loures	88 765,11
75211	Banco Alimentar contra a fome	19 640,41
75212	Entrajuda	4 298,42
75221	I.E.F.P	3 377,67
75222	PAC - 2º fase POAPMC 2019-2022	27 876,12
75223	FEAC	109 116,38
7522302	POAPMC - 2019-2023	9 865,41
7522303	Pessoas FSE+ 005289	99 250,97
753	Doações e heranças	19 594,13

Destas análises sobressai que o Resultado Líquido é positivo, no valor de **29.717,90€** o que irá tornar o valor de Fundos Patrimoniais da Associação em **313 705,05€**, após aprovação da proposta de que o valor do Resultado do Exercício de 2024 seja incorporado em Resultados Transitados.

O total do Ativo não corrente em 2024 é de 337 000,83€, com aumento face ao ano anterior que foi de 260 503,99€.

As dívidas à Crevide mais relevantes são as dos organismos do Estado, designadamente:

- Câmara Municipal de Loures com 41 777,42€ referentes aos protocolos de POAPMC e Pessoas, cuja pagamento deverá ocorrer de acordo com o respetivo plano.
- FEAC/POAPMC/PESSOAS2030 com 214 059,93€ referente à execução do Programas de apoio alimentar, que terminará em fevereiro de 2025, cujo pagamento só deverá ocorrer após encerramento das operações.

O valor em depósitos bancários e em caixa a 31 de dezembro de 2024 é de 287.821,38€.

As contribuições para os resultados de 2024 da Crevide por parte das respostas sociais pela qual a atividade é desenvolvida estão apuradas nos quadros seguintes:

Resposta Social	Gasto (G)	Rendimento (R)	Saldo
Creche Cinco Estrelas	347 833,40	384 291,58	36 458,18
Creche do Tomás	404 906,54	517 989,58	113 083,04
ATL	120 959,01	72 367,67	-48 591,34
Jardim Infantil	186 234,49	194 689,91	8 455,42
PRR - LUMIAR - Dieta Mediterrânica	10 751,77	0,00	-10 751,77
Cantina Social	171 376,38	76 436,60	-94 939,78
POAPMC	0,00	10 033,20	10 033,20
PROGRAMA PESSOAS FSE+ 005289	135 473,61	213 243,05	77 769,44
Casa da Rita	90 127,94	28 329,45	-61 798,49

Agrupando as Respostas Sociais pelas áreas de atuação da Crevide encontramos os seguintes resultados:

Área da Crevide	Júnior	Social	Deficiência
<b>Rendimentos</b>	1 169 338,74 €	299 712,85 €	28 329,45 €
<b>Gastos</b>	1 059 933,44 €	317 601,76 €	90 127,94 €
<b>Resultado líquido</b>	<b>109 405,30 €</b>	<b>-17 888,91 €</b>	<b>-61 798,49 €</b>

Como se evidencia, a gestão partilhada das várias respostas sociais permite diminuir em cada uma os custos, administrativos, de cozinhas, dos transportes, e de muitos outros, que são otimizados face aos que seriam necessários para o funcionamento de cada resposta por si.

Também por aqui se percebe como essa boa gestão permite canalizar os meios financeiros libertados de umas áreas para outras, permitindo a este IPSS dar boa resposta aos projetos de apoio Social a que se dedica, bem como apoiar uma área inovadora para jovens com deficiência, que dependem dos resultados obtidos com as respostas da infância.

Fica o exemplo de boa gestão para comprovar que só com esta ação concertada solidária, o “estado” português consegue assegurar uma realidade social que sozinho lhe custaria muito mais, ou seja, precisaria de mais impostos para obter o mesmo resultado.

CREVIDE - Creche Popular de Moscavide

Contribuinte: 501116028

DEMONSTRAÇÃO DOS RESULTADOS POR NATUREZAS

PERÍODO FINDO EM 31 DE DEZEMBRO DE 2024

Moeda: EUROS

RENDIMENTOS E GASTOS	NOTAS	PERÍODOS	
		2024	2023
Vendas e serviços prestados		1.211.452,29	309.841,57
Subsídios, doações e legados à exploração		272.668,24	1.037.094,49
Varição nos inventários da produção		0,00	0,00
Trabalhos para a própria entidade		0,00	0,00
Custos das mercadorias vendidas e das matérias consumidas		124.609,82	127.882,73
Fornecimentos e serviços externos		327.465,45	343.412,93
Gastos com o pessoal		904.913,15	851.394,91
Ajustamentos de inventários (perdas/reversões)		0,00	0,00
Imparidade de dívidas a receber (perdas/reversões)		-544,09	0,00
Provisões (aumentos/reduções)		0,00	0,00
Provisões específicas (aumentos/reduções)		0,00	0,00
Outras imparidades (perdas/reversões)		0,00	0,00
Aumentos/reduções de justo valor		-1.323,89	0,00
Outros rendimentos		11.392,53	13.649,44
Outros gastos		63.966,43	3.662,01
<b>Resultado antes de depreciações, gastos de financiamento e impostos</b>		<b>76.426,19</b>	<b>34.232,92</b>
Gastos/reversões de depreciação e de amortização		19.407,84	5.397,61
<b>Resultado operacional (antes de gastos de financiamento e impostos)</b>		<b>57.018,35</b>	<b>28.835,31</b>
Juros e rendimentos similares obtidos		0,00	0,00
Juros e gastos similares suportados		27.300,45	16.023,18
<b>Resultados antes de impostos</b>		<b>29.717,90</b>	<b>12.812,13</b>
Imposto sobre o rendimento do período		0,00	0,00
<b>Resultado líquido do período</b>		<b>29.717,90</b>	<b>12.812,13</b>

**CREVIDE - Creche Popular de Moscavide**  
**BALANÇO EM 31 DE DEZEMBRO DE 2024**

Contribuinte : 501116028

Moeda : (Valores em Euros)

RÚBRICAS	NOTAS	DATAS	
		31 DEZ 2024	31 DEZ 2023
<b>ACTIVO</b>			
<b>Ativo não corrente</b>			
Ativos fixos tangíveis		35 688,24	43 403,99
Bens do património histórico e artístico e cultural		0,00	0,00
Ativos intangíveis		91 312,59	7 100,00
Investimentos financeiros		210 000,00	210 000,00
Fundadores/beneméritos/patrocinadores/doadores/associados/membros		0,00	0,00
Outros Créditos e ativos não correntes		0,00	0,00
		337 000,83	260 503,99
<b>Ativo corrente</b>			
Inventários		1 451,26	2 429,33
Créditos a receber		91 597,25	109 915,14
Estado e outros entes públicos		741,66	2 691,45
Fundadores/beneméritos/patrocinadores/doadores/associados/membros		150,00	-117,00
Outras contas a receber e a pagar		173 639,12	281 302,21
Diferimentos		6 280,00	6 280,00
Outros ativos correntes		0,00	0,00
Caixa e depósitos bancários		288 435,01	317 628,59
		562 294,30	720 129,72
<b>Total do ativo</b>		899 295,13	980 633,71
<b>FUNDOS PATRIMONIAIS E PASSIVO</b>			
<b>Fundos patrimoniais</b>			
Fundos		10 803,61	10 803,61
Excedentes técnicos		0,00	0,00
Reservas		0,00	0,00
Resultados transitados		273 183,54	260 371,41
Excedentes de revalorização		0,00	0,00
Ajustamentos / Outras variações nos fundos patrimoniais		0,00	0,00
		283 987,15	271 175,02
Resultado líquido do período		29 717,90	12 812,13
<b>Total dos fundos patrimoniais</b>		313 705,05	283 987,15
<b>Passivo</b>			
<b>Passivo não corrente</b>			
Provisões		6 909,70	0,00
Provisões específicas		0,00	0,00
Financiamentos obtidos		465 508,89	407 777,19
Outras contas a pagar		0,00	0,00
		472 418,59	407 777,19
<b>Passivo corrente</b>			
Fornecedores		40 795,23	40 141,10
Estado e outros entes públicos		36 936,41	39 350,40
Fundadores/beneméritos/patrocinadores/doadores/associados/membros		0,00	0,00
Financiamentos obtidos		0,00	0,00
Diferimentos		35 439,85	209 377,87
Outros passivos correntes		0,00	0,00
		113 171,49	288 869,37
<b>Total do passivo</b>		585 590,08	696 646,56
<b>Total dos fundos patrimoniais e do passivo</b>		899 295,13	980 633,71

## Conclusões

O ano de 2024 mostrou-se constante no que à atividade da Crevide diz respeito, sendo registado um equilíbrio financeiro entre os custos e as receitas, tal como tinha sido aprovado pela Assembleia Geral de Sócios no Orçamento para este ano.

A Crevide continua a investir no aumento da sua capacidade e respostas, tendo iniciado o projeto da Nova Creche de Odivelas.

Manteve-se a representatividade da Crevide em vários fóruns importantes para o Setor Social Solidário, nomeadamente na Direção da UDIPSS de Lisboa e na comissão técnica 186 do IPQ, responsável pelas Normas de Qualidade do Setor Social.

A todos os que contribuíram para tornar o ano de 2024 tão tranquilo e com tão bons resultados, só possível pelo muito empenho e excelente trabalho de trabalhadores e voluntários, deixamos aqui expresso mais uma vez o nosso agradecimento, extensível aos nossos parceiros institucionais que se mostraram presentes sempre que solicitados.

A Direção