



CREVIDE

RELATÓRIO DE ATIVIDADES E APRESENTAÇÃO DE CONTAS DE 2025





Índice

| | |
|--|-----------|
| Relatório de Atividades de 2025 | 2 |
| Caracterização do ano 2025 | 2 |
| Desde 1976 a Apoiar e Ensinar | 6 |
| Missão e Política de Qualidade | 8 |
| Eixos Estratégicos | 9 |
| Relatório de atividades das Áreas Crevide | 11 |
| Área Júnior | 11 |
| Área Deficiência | 30 |
| Área Social | 35 |
| Áreas Transversais | 43 |
| Contabilidade a 31/12/2025 | 49 |
| Rácios de gestão e quadros de 2025 | 50 |
| Conclusões | 59 |

Relatório de Atividades de 2025

CREVIDE, desde 1976 A APOIAR E ENSINAR

A Direção da Crevide – Creche Popular de Moscavide, Associação sem Fins Lucrativos, apresenta neste documento uma análise detalhada das atividades desenvolvidas durante o ano de 2025, período marcado por transformações significativas e desafios que continuarão a impactar a instituição nos próximos anos.



Caracterização do ano 2025

Porque muitas vezes a memória perde informação com o passar do tempo, registamos alguns acontecimentos de 2025 que, além de terem influenciado este exercício, terão reflexo nos anos seguintes, quer ao nível organizacional, quer financeiro, quer na relação com as famílias que servimos.

Fenómenos Mundiais

A continuação de conflitos armados em várias regiões do mundo, a instabilidade geopolítica e as dificuldades económicas globais mantêm-se como fatores que agravam a vulnerabilidade de muitas famílias. A inflação persistente em bens essenciais, habitação e energia traduz-se em maior pressão sobre os orçamentos familiares e num aumento da procura de respostas sociais e educativas acessíveis.

Fenómenos Nacionais

Em Portugal, o setor social solidário continua a funcionar num contexto de subfinanciamento estrutural. Os aumentos de participações por parte do Estado ficam, em muitos casos, aquém da evolução real dos custos, sobretudo dos custos com pessoal, energia e alimentação. Tal como em anos anteriores, as IPSS continuam a suportar uma parte significativa do custo efetivo das respostas sociais, recorrendo a uma gestão muito rigorosa e a receitas próprias para garantir a qualidade dos serviços.

O aumento do salário mínimo nacional, embora justo e necessário para os trabalhadores, tem um impacto direto muito relevante nas instituições cujo principal fator de custo é o trabalho humano. Nas IPSS, e em particular nas respostas de infância, os custos com pessoal representam perto de 60–70% dos gastos totais, pelo que qualquer atualização salarial não devidamente repercutida nas participações públicas coloca pressão adicional sobre a sustentabilidade financeira.

Principais acontecimentos de 2025 na Crevide

Em 2025, a Crevide manteve a sua intervenção centrada nas crianças, jovens, pessoas com deficiência e famílias em situação de maior fragilidade social, procurando responder com qualidade pedagógica e proximidade humana. Os aumentos de custos continuaram a afetar a margem financeira disponível para desenvolver projetos de apoio social não participados, que são, em grande medida, suportados pelas receitas das creches, que suportam também o funcionamento do pré-escolar e do CATL.

Ainda assim, a instituição reforçou a sua capacidade de investimento e consolidou a sua autonomia financeira, graças a uma gestão rigorosa, a um controlo permanente de custos e a uma aposta em projetos estruturantes, que se refletem no crescimento do ativo e dos fundos patrimoniais.

Encerramento do projeto PARES em Moscavide – O projeto PARES 2.0, que previa a construção de uma nova creche em edifício municipal da Câmara Municipal de Loures, foi encerrado pelo Instituto da Segurança Social. Apesar de o espaço físico existir, subsistem condicionantes técnicas ao nível das acessibilidades que a Câmara Municipal não acautelou durante a profunda intervenção que fez na estrutura do edifício, não cumprindo com as exigências legais aplicáveis para uma resposta social. A Crevide encontra-se, por isso, a avaliar que outro uso poderá atribuir a este edifício, em articulação com o município e com a Segurança Social, garantindo sempre a coerência com os seus estatutos e com a missão de apoio social à população.

Início da gestão da Creche Almada Negreiros (Olivais, Lisboa) – Em 2025 foi atribuída à Crevide a gestão de uma nova creche construída pelo Município de Lisboa. Trata-se da Creche Almada Negreiros, situada nos Olivais, que iniciou a sua atividade a 1 de setembro. Este processo implicou um esforço organizativo muito significativo: equipar o espaço, recrutar e integrar equipas, instalar os sistemas de qualidade e assegurar as inscrições dos primeiros utentes. A forma como esta transição foi concretizada reforça a confiança dos parceiros públicos na capacidade de gestão e de resposta da Crevide.

Início das obras de melhoria da Creche Ruca (Pontinha) – Durante 2025 tiveram início as obras de requalificação da Creche Ruca, na Pontinha (Odivelas), com conclusão prevista para o 2.º trimestre de 2026. Este investimento visa melhorar as condições físicas do edifício, aumentar o conforto e a segurança das crianças e equipas e alinhar o espaço com as melhores práticas pedagógicas.

Reforço das capacidades de produção alimentar, com a aquisição de uma linha de equipamentos que permite confeccionar mais refeições com a mesma equipa, respondendo assim ao aumento da procura alimentar das nossas respostas, singrando o caminho para a Fábrica de Refeições, projeto que ambicionamos muito em breve ser concretizado,

Maior procura de apoios sociais – O agravamento das condições económicas de muitas famílias traduziu-se num aumento de pedidos de apoio alimentar, social e educativo. A Crevide, em articulação

com os seus parceiros, continuou a assegurar o Programa de Apoio Alimentar (Pessoas 2030), a Cantina Social e outros projetos de solidariedade, muitas vezes com esforço adicional das equipas e voluntários, de forma a não deixar ninguém para trás.

Os nossos trabalhadores são remunerados conforme as tabelas acordadas entre a CNIS e os Sindicatos, estão motivados e continuam a ser o maior aliado que a Direção da Crevide tem para superar as adversidades que nos estão a afetar e ... mantendo um sorriso no rosto sempre que abrem a porta para receber quem lá vem.

Impacto Social de Crevide em 2025

Em 2025, a Crevide assegurou um conjunto alargado de respostas que abrangeram crianças, jovens, famílias e pessoas em situação de vulnerabilidade social, consolidando o seu papel de referência nos territórios onde intervém. Através das creches, jardim de infância e CATL, a instituição garantiu condições de acolhimento, educação e conciliação da vida familiar e profissional a dezenas de famílias ao longo do ano.

Paralelamente, a área social, o Programa Pessoas 2030/FEAC, a Cantina Social e o PRR “Dieta Mediterrânica” permitiram melhorar as condições de vida de pessoas e famílias com baixos rendimentos, assegurando apoio alimentar regular, acompanhamento social de proximidade e promoção de estilos de vida mais saudáveis. Estes projetos, desenvolvidos em parceria com várias entidades públicas e privadas, traduzem-se num impacto direto relevante em número de pessoas apoiadas, mas também num impacto indireto significativo na coesão social e no combate à pobreza. Para além dos números, o trabalho realizado em 2025 reforça a capacidade da Crevide para identificar necessidades, desenhar respostas integradas e mobilizar recursos da comunidade, mantendo a proximidade às populações e a focalização nas situações de maior vulnerabilidade.

| Indicador principal | Valor 2025 |
|---|-------------------|
| Crianças apoiadas em creche | 246 crianças |
| Crianças apoiadas em Jardim de Infância | 48 crianças |
| Crianças apoiadas em CATL | 30 crianças |
| Jovens com deficiência apoiados na Casa da Rita | 10 jovens |
| Pessoas apoiadas com cabazes alimentares (Programa Pessoas 2030/FEAC) | 2.468 pessoas |

| Indicador principal | Valor 2025 |
|--|---------------------|
| Refeições servidas em Cantina Social (Moscavide + Lisboa) | 13.505 refeições |
| Participantes em ações PRR “Dieta Mediterrânica” | 1.036 participantes |
| Participantes em eventos comunitários (caminhada, arraiais, festa final, etc.) | 1.960 participantes |

O impacto social gerado pela Crevide em 2025 só foi possível graças a uma equipa multidisciplinar, composta por profissionais qualificados nas áreas da educação, ação social, deficiência, gestão e serviços de apoio. Esta equipa assegura diariamente serviços de qualidade, alinhados com a missão “Apoiar e Ensinar” e com os valores de família, rigor, responsabilidade, respeito e solidariedade que caracterizam a instituição.

Ao conjunto de colaboradores juntam-se ainda voluntários e estagiários, que contribuem com tempo, competências e motivação para o desenvolvimento das respostas existentes e para a dinamização de novos projetos. Esta combinação de profissionalismo e voluntariado reforça a ligação da Crevide à comunidade e potencia a sustentabilidade dos projetos sociais que desenvolve.

| Indicador de recursos humanos | Valor 2025 |
|--|--------------------|
| Total de trabalhadores da Crevide | 59 trabalhadores |
| Trabalhadores na área Júnior (Creches, JI, CATL) | 34rw trabalhadores |
| Trabalhadores na área da deficiência (Casa da Rita) | 4 trabalhadores |
| Trabalhadores na área social/projetos | 1 trabalhador |
| Pessoal administrativo e de suporte (cozinha, serviços gerais, transporte) | 10 trabalhadores |
| Nº de voluntários ativos ao longo do ano | 37 voluntários |
| Nº de estagiários (educação, animação, social, gestão) | 4 estagiários |

Desde 1976 a Apoiar e Ensinar

A Crevide continua fiel aos seus princípios, norteando-se por uma política de distribuição de apoios solidários, sendo parceira ativa nas áreas em que atua e procurando melhorar continuamente a sua organização, a sua influência, sempre no sentido de melhorar quem serve, de os fazer crescer em todas as vertentes, de os apoiar nos vários momentos da vida e tem sido, é, e quer continuar a ser, a almofada para as épocas de necessidade, quer sejam de índole económica, social, familiar ou pessoal.

É para a Crevide impossível resolver as injustiças sociais, ou alterar o mundo no seu todo, contudo sabemos que onde atuamos deixamos uma marca positiva, ou pelo menos julgamos estar a fazer o nosso melhor para que assim seja efetivo e reconhecido pela sociedade.

A nossa gestão é parcimoniosa com os custos, sejam eles de índole salarial, de instalações, meios de transporte ou de qualquer outro bem e de forma de estar que desvie meios da nossa missão de apoio social.

A forma como atuamos é reconhecidamente competente, demonstrada pelos resultados dos inquéritos de satisfação aos nossos clientes que nos atribuem médias superiores a 90%.

Reinvestimos cada cêntimo que geramos no desenvolvimento de novos projetos sociais e na melhoria contínua dos que temos em curso.

Recorremos a mecenas e a financiadores que nos apoiam por confiança, sem esperar mais retorno que não o de saber que são bem aplicados os meios que nos colocam à disposição.

Sabemos para onde queremos ir, sabemos estar onde estamos, sabemos fazer o que fazemos e agradecemos a quem nos apoia, de forma voluntária e sem esperar nada, mas mesmo nada, em troca.

Este espírito altruísta permitiu reunir um conjunto de pessoas que no dia-a-dia dirigem a Crevide, deixando de parte as suas crenças, retirando tempo da sua vida profissional, familiar e social, para a dedicar a um bem comum, o de servir os outros só para fazer o bem e para poder melhorar a sociedade no que estiver ao seu alcance.

Estamos à procura de mais voluntários que continuem, neste espírito, a desenvolver o muito que já fizemos.

Apelamos assim ao leitor que pondere no que pode ajudar com a Crevide a mudar o que está menos correto, a apoiar quem está a precisar e a projetar empreendimentos para o futuro e que ponha em ação o que estiver a pensar poder fazer.



CONTACTOS:

Site: www.crevide.pt

Email: geral@crevide.pt

Telefone: 219446086

Moradas:

Moscavide

Rua Francisco Marques Beato, nº 10

Rua Francisco Marques Beato, nº 67 A e B

Avenida de Moscavide, nº 65

Avenida de Moscavide, nº 71 A e B

Lisboa

Rua Almada Negreiros, Olivais

Rua Tomás Del Negro, nº 1, Alta de Lisboa, Lumiar

Mafra

Travessa da Escola, nº 1, Casais de Monte Bom, Stº Isidoro

Odivelas

Rua Cidade de Loures, Lote 2-Casalinho da Azenha, Pontinha.

Missão e Política de Qualidade

A Qualidade é uma preocupação permanente que domina a atuação externa e interna da Crevide, e ocupa, assim, um lugar cimeiro na sua estratégia.

É traduzida através do nosso posicionamento na medida em que procuramos ser um parceiro que presta serviços de excelência na área Social, dando assim vida à nossa promessa de marca “Apoiar e Ensinar”.

A Crevide tem como Missão preparar as próximas gerações para que sejam manifestamente mais ativas parceiras, atentas, qualificadas e aptas a enfrentar os desafios cada vez mais complexos e multidimensionais, desenvolvendo os meios e promovendo as condições que lhe permitam facultar serviços de elevada qualidade em todas as respostas, estimulando um clima de voluntariado na sociedade civil.

Os Valores da Crevide centram-se na Família, Rigor, Responsabilidade, Respeito, Solidariedade

Temos como Visão Ser uma instituição de referência no setor social.

A Qualidade para a Crevide, consiste na assunção de um compromisso irrevogável assumido junto dos seus Utentes, Clientes, Fornecedores, Colaboradores e Sociedade em Geral, assumindo o compromisso de cumprir com os seguintes requisitos:

- Procura da melhoria contínua dos serviços prestados;
- Busca constante de um aumento sustentado dos níveis de satisfação dos clientes e conseqüentemente da consolidação das relações estabelecidas;
- Contributo ativo para uma redução efetiva dos custos incorridos pelos clientes, garantindo a prestação de um serviço solidário e sustentável;
- Através do cumprimento integral dos compromissos assumidos perante os *stakeholders*, em particular os Sócios, no que respeita ao plano anual de atividades aprovado em Assembleia Geral;
- Através da disponibilização da informação necessária ao entendimento correto das suas atividades e serviços que oferece;
- Incorporando o feedback e as expectativas dos seus Clientes na otimização dos seus processos e no desenvolvimento dos seus sistemas;
- Sensibilizando os seus colaboradores para a visão de Qualidade;
- Na aplicação permanente de comportamentos por parte de todos os seus colaboradores que são adequados à Missão e Valores da Crevide;

- Cumprindo com a legislação vigente, regulamentos do setor e outros requisitos aplicáveis;
- Estabelecendo uma relação de parceria e de benefício mútuo com os seus fornecedores, garantindo através da celebração de protocolos adequados, a prestação de elevados níveis de serviço e de condições comerciais competitivas, face às práticas do mercado;
- Ter um papel ativo na promoção do bem-estar das pessoas, da sua família e da sociedade em geral, incorporando na sua atuação comportamentos social e ambientalmente responsáveis.

Eixos Estratégicos

A estratégia da atuação da Crevide pauta-se desde 2012 pela procura de evolução constante em cinco eixos designadamente:

Melhoria da comunicação interna e externa da instituição

A evolução da comunicação com todos os públicos-alvo internos e externos, divulgando o que fazemos e onde pretendemos chegar, é essencial para aumento da notoriedade da Crevide. Este é um fator que assegura o acesso a novos parceiros e apoiantes dos projetos que desenvolvemos, bem como reforça o empenho de quem já hoje está connosco.

Para tal a comunicação, além de tirar partido de todos os canais de comunicação geridos pela Crevide, pauta-se pelo rigor, pela transparência e pela facilidade de acesso à mesma.

Sustentabilidade financeira

A Crevide considera que os resultados financeiros da exploração das suas atividades devem ser sempre ligeiramente positivos. Não procuramos o excesso de resultados, pois consideramos que tal atuação não é adequada a uma Instituição Solidária Social.

O equilíbrio entre as receitas e as despesas são a garantia de que as comparticipações cobradas ao Estado e às famílias são apenas as necessárias e as suficientes para cobrir custos, que são otimizados pela gestão rigorosa e cuidada com que as atividades são desenvolvidas.

Assim não seremos uma Instituição que procura ter grandes excessos bancárias, mas antes quem assegura que paga as contas e que recorre a financiamentos externos para fazer face a novos projetos, sustentados em planos financeiros robustos.

Melhoria contínua

A perfeição e a excelência são utopias que a Crevide persegue. Utopias porquanto são tão inatingíveis quanto o é o horizonte, contudo é para lá que caminhamos permanentemente.

Assim, melhorar competências de colaboradores e voluntários, ou aumentar as capacidades de produção de bens e serviços, para melhor servir as populações é a essência deste eixo estratégico.

A monitorização de onde estamos face aos objetivos, da satisfação dos stakeholders e do impacto da nossa ação é a essência que nos permite corrigir erros e melhorar de forma contínua e progressiva.

Ser mais social

O desenvolvimento de novos projetos e o aumento da sua capacidade são um motor de inovação da Crevide.

A inovação na área social passa muito por procurar novas formas de responder às necessidades da população, identificando-as, analisando-as, classificando-as e assim perceber a pertinência no desenvolvimento de novos projetos, para colmatar as falhas identificadas para cada grupo de pessoas e de comunidades.

Excelência Pedagógica

A assinatura da Crevide é Apoiar e Ensinar. Na realidade, há 50 anos que estamos ao serviço da população a apoiar com serviços da área social e a desenvolver projetos pedagógicos de várias índoles e para várias idades, não só para a infância, mas também a ensinar a viver e a ultrapassar situações que atingem pessoas e famílias, sejam problemas de doenças, financeiros ou próprios da idade.

Sendo a área pedagógica a de maior expressão das respostas da Crevide, parece-nos natural que dediquemos uma grande dose de tempo na avaliação e no desenvolvimento de métodos e planos de ação, para que a aprendizagem seja mais eficaz, sobretudo para as muitas crianças que nos são confiadas e a quem procuramos assegurar um desenvolvimento harmonioso, com as suas características individuais e com os nossos objetivos comuns, em áreas tão diversas quanto a consciencialização para questões sociais, ambientais, de empreendedorismo, de solidariedade, de intergeracionalidade, de saúde individual e pública, etc.



Relatório de atividades das Áreas Crevide



A Crevide é uma instituição de referência baseada na excelência pedagógica e por uma atuação alinhada com as necessidades das crianças e das famílias.

A visão da Crevide traduz-se na criação de um ambiente educativo acolhedor, seguro, baseado no afeto. A criança é valorizada e motivada a explorar o mundo que a rodeia. A ação educativa da Crevide assenta em 4 pilares fundamentais:

- **Desenvolvimento integral da criança**

Promovemos experiências que integram todas as dimensões do desenvolvimento e garantem a construção harmoniosa das aprendizagens. Todas as atividades afixadas no nosso Plano Anual de Atividades (projetos sensoriais, artes plásticas, atividades de movimento, leitura e experiências) garantem a construção harmoniosa das aprendizagens.

- **Relação família / escola**

A Crevide acredita que a educação é um processo partilhado. Todas as atividades temáticas e dias festivos contribuem para o envolvimento das famílias e reforçam esta cooperação e colaboração.

- **Sustentabilidade e consciência ambiental**

Os projetos como "O lixo de uns é o tesouro de muitos" e a Horta pedagógica são iniciativas ambientais municipais educam para hábitos responsáveis, sensibilizando as crianças para a importância do equilíbrio entre o ser humano e o planeta.

- **Inovação Pedagógica e Melhoria Contínua**

A Crevide aposta numa prática pedagógica atual, dinâmica e assente na reflexão contínua. A evolução do SAPA V.2, a integração de projetos musicais (como os "Génios Musicais"), os ateliers Cri'Arte, o yoga e bonding, bem como as formações internas, demonstram um compromisso permanente com a inovação e com a qualidade educativa.

O nosso trabalho parte da convicção de que cada criança tem dentro de si um enorme potencial. A Crevide assume-se como espaço de oportunidades, descoberta e afeto, oferecendo experiências educativas que:

- fortalecem competências essenciais para o futuro;
- promovem a autonomia e a autoestima;
- alimentam a curiosidade natural da criança;
- criam memórias significativas;
- desenvolvem o sentido de pertença e de comunidade.

Com dedicação, rigor e paixão, construímos diariamente um caminho pedagógico que honra o percurso histórico da instituição e responde aos desafios atuais da educação. Cada conquista, cada sorriso e cada descoberta reforçam a certeza de que estamos a formar cidadãos mais conscientes, participativos, solidários e felizes.

A Área Pedagógica é, assim, a expressão viva da identidade Crevide — um lugar onde apoiar e ensinar é mais do que um lema: é uma missão, uma responsabilidade e um compromisso com o futuro.

Janeiro

O início do ano foi marcado por um momento de forte simbolismo cultural e tradicional, através da realização das tradicionais coroas do Dia de Reis e da decoração de “Bolos-Rei”. Esta atividade, para além de representar a celebração de uma tradição enraizada na nossa cultura, foi também um momento onde as nossas crianças puderam expressar a sua criatividade, promover a sua autonomia e desenvolver competências psicomotoras.



A temática do Inverno foi outro tema abordado. Trabalhada de forma estruturada e transversal através de diversas atividades sensoriais, psicomotoras e plásticas, permitiu às nossas crianças contactar com diferentes texturas, sons, cores e estímulos associados à estação, promovendo a perceção, a sua coordenação, a sua criatividade, a sua curiosidade e a descoberta.

No âmbito da promoção de valores ambientais e de responsabilidade social, tem continuado a ser desenvolvido o projeto **“O lixo de uns é o tesouro de muitos”**, uma iniciativa que procurou sensibilizar para a importância da reutilização e da valorização de materiais recicláveis.

Através da realização de diversos jogos com materiais recicláveis, as nossas crianças descobriram novas formas criativas e lúdicas de reaproveitar materiais considerados “lixo”.



Fevereiro

Durante este mês, trabalhamos a temática do Carnaval, que permitiu explorar tradições culturais, estimular a imaginação e incentivar a expressão individual através da confeção de máscaras, fantasias e elementos decorativos.

O tradicional desfile de Carnaval, promovido pela Câmara Municipal de Loures, constituiu o ponto alto deste mês, proporcionando um momento de partilha e celebração coletiva, onde o nosso Jardim de Infância brilhou, mais uma vez, com a apresentação dos seus, tão sempre criativos, fatos de Carnaval, e o entusiasmo de todos evidenciaram o espírito de união e inclusão que caracteriza a nossa instituição.





Paralelamente, a comemoração do “Dia dos Afetos” foi explorada como uma oportunidade de reforçar valores como a amizade, o respeito, a empatia e a cooperação, tão importantes para a nossa Instituição.

Este tema também foi abordado, através do nosso projeto “O lixo de uns é o tesouro de muitos”, desenvolvido ao longo de todo o ano.



Associados à iniciativa promovida pela **Escola Missão Continente** e com o objetivo de fomentar hábitos de vida saudáveis, o CATL assistiu à apresentação sobre a Roda dos Alimentos Mediterrânica. Imbuídos destes novos conhecimentos e com imensa criatividade, o grupo de CATL construiu uma roda dos alimentos mediterrânica, transmitindo estas aprendizagens às crianças de Jardim Infantil.



Março

Durante este mês, foram dinamizadas atividades alusivas ao Dia do Pai e à temática da Primavera, proporcionando momentos lúdicos de aprendizagens significativas.

A celebração do Dia do Pai constituiu uma oportunidade especial para reforçar os laços entre a instituição e as famílias. Os pais foram convidados a deslocar-se à instituição para participar numa atividade conjunta com os seus filhos, promovendo momentos de proximidade e cumplicidade. Esta atividade reforçou a importância da parceria entre família e instituição, evidenciando que a educação se constrói de forma colaborativa e participativa.



Também neste mês foi iniciado o Projeto “**Juntos Vamos Conhecer**” cujo objetivo foi fortalecer a parceria entre família e escola, promovendo momentos significativos de aprendizagem por meio da participação ativa dos pais no ambiente escolar. Este Projeto consistiu em convidar as famílias para virem às salas e compartilharem uma história com as crianças, contribuindo para o seu enriquecimento cultural, social e emocional.

O projeto mostrou-se uma iniciativa extremamente positiva, promovendo a criatividade e imaginação das crianças, assim como a sua autoestima e o prazer da leitura. A participação das famílias contribui

para a construção de uma aprendizagem mais significativa, reafirmando o compromisso da instituição com uma educação humanizada e baseada na cooperação entre escola e família.

Abril

O mês de abril foi marcado por diversas atividades significativas, promovendo momentos de aprendizagem, partilha e envolvimento da comunidade educativa.

Contámos com a participação de vários pais que visitaram o nosso estabelecimento do CESC para apresentar os distritos de Portugal escolhidos em conjunto com o seu educando. Este trabalho foi um verdadeiro momento de partilha e envolvimento entre famílias e crianças do jardim de infância. Ao longo de vários dias, os pais vieram à sala apresentar os seus distritos através de cartazes criativos, pequenas histórias, fotografias e até réplicas de monumentos típicos.



Também durante este mês os grupos de Jardim de Infância fizeram a visita ao Oceanário de Lisboa. Ao longo da visita exploraram e observaram diferentes habitats e realizaram um atelier lúdico sobre o mundo aquático.



No dia 26 de abril, a construção simbólica do Laço Azul, no parque, foi mais do que um gesto: foi uma afirmação de valores. Transversal a todas as áreas trabalhámos o respeito, o cuidado e a proteção de forma positiva e adequada à idade, promovendo atitudes de empatia e partilha entre as crianças.



Pelo segundo ano consecutivo, comemorámos a Semana da Interculturalidade com grande ênfase e entusiasmo na Crevide. Foram realizadas diversas atividades que não só potenciavam a sensibilização social, mas sobretudo pretendiam valorizar a diversidade cultural e combater a exclusão social.



Abril demonstrou que educar vai além de realizar atividades, é cultivar relações, fortalecer atitudes e promover crescimento com intenção e sensibilidade.

Maio

O mês de maio foi marcado por experiências de envolvimento, cooperação e aprendizagem ativa.

Durante este mês a Crevide participou mais uma vez na exposição do projeto “Gema – Escolas pela Arte”. Este projeto é direcionado a crianças do pré-escolar e alunos do 1.º ao 3.º ciclo, com o objetivo de promover e valorizar o trabalho criativo desenvolvido sob a orientação dos professores/educadores

ao longo do ano letivo. Proporciona aos participantes a oportunidade de expor os seus trabalhos num espaço de destaque, a Galeria Municipal Vieira da Silva, localizada no Parque Adão Barata, em Loures.



No âmbito do **Projeto Horta – Vamos cultivar o Futuro**, as crianças participaram na construção do canteiro, na germinação e na plantação. Este processo permitiu vivenciar etapas concretas de cuidado e espera, estimulando o sentido de responsabilidade, a curiosidade e a consciência ambiental. A aprendizagem aconteceu através da experiência direta, tornando-se mais significativa e duradoura.



Falar no projeto Horta é também falar no **processo de compostagem** realizado na Crevide. A compostagem é um processo natural de decomposição da matéria orgânica, através da ação de microrganismos, como bactérias e fungos, que transformam restos de alimentos e outros resíduos biodegradáveis num composto rico em nutrientes. Este composto pode posteriormente ser utilizado como fertilizante natural, contribuindo para a melhoria da qualidade do solo da nossa horta.

Trata-se de uma prática sustentável que permite reduzir a quantidade de resíduos enviados para aterro, promovendo a valorização dos recursos e incentivando comportamentos ambientalmente responsáveis.

Assim, e no âmbito das práticas de educação ambiental e de sustentabilidade promovidas pela instituição e aliado ao projeto da Horta, destaca-se a implementação e utilização regular do

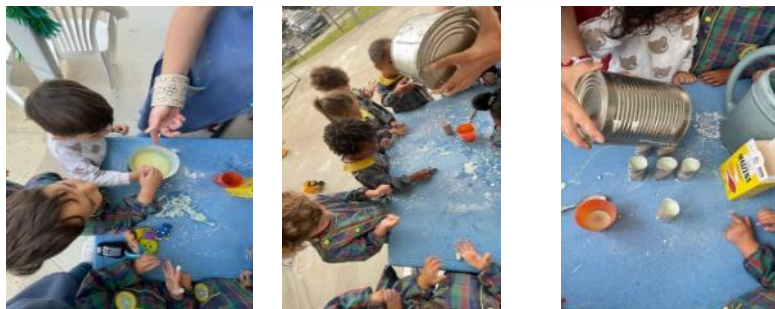
compostar no espaço exterior. Tendo em conta a existência de cozinha na instituição, é possível encaminhar diariamente uma quantidade significativa de resíduos orgânicos (como restos de fruta, legumes e outros materiais biodegradáveis) para o processo de compostagem, reduzindo o desperdício e contribuindo para uma gestão mais consciente e responsável dos recursos.

Esta iniciativa integra-se numa perspetiva pedagógica ativa, na qual a equipa educativa se envolvendo de forma intencional na promoção de hábitos ecológicos junto das crianças. Sempre que possível, as crianças são sensibilizadas para a separação de resíduos e para a valorização da matéria orgânica, contactando de forma direta com o ciclo natural de transformação dos alimentos em composto, posteriormente utilizado no cuidado dos espaços verdes da instituição.

Deste modo, a compostagem assume não só uma função ambiental, mas também educativa, permitindo o desenvolvimento de valores como o respeito pela natureza, a responsabilidade ambiental e a consciência ecológica desde a primeira infância. A participação contínua da equipa neste projeto reflete o compromisso institucional com práticas sustentáveis e com a integração coerente dos princípios ambientais nas rotinas diárias e nas atividades pedagógicas desenvolvidas.



O **Projeto Ateliês Cri'Arte** trouxe inovação ao espaço exterior. A construção de giz para utilização no parque promoveu criatividade, experimentação e expressão livre.



Os jogos realizados no exterior — como o circuito com garrafas adaptadas para passagem de bola — estimularam a coordenação motora, o trabalho em equipa e a superação de pequenos desafios.



Ainda este mês comemoramos o Dia da Família com a nossa tradicional “Caminhada Crevide”. Para a divulgação deste evento contámos com a criatividade das crianças do CATL, que retrataram na perfeição o espírito deste dia no cartaz da 7ª caminhada.

Junho

Junho foi um mês de celebração, descoberta e concretização de projetos, encerrando o ano com momentos marcantes para as crianças e famílias.

A Festa de Final de Ano realizou-se no dia 7 de junho, constituindo um momento de grande significado para a Crevide. O evento deste ano teve como tema “**Tesouros pelo Mundo**”, uma abordagem que valorizou a interculturalidade e permitiu às crianças explorar a diversidade cultural que caracteriza o mundo em que vivemos. O tema “Tesouros pelo Mundo” contribuiu para ampliar a sua compreensão sobre o respeito pelas diferenças, a riqueza cultural e a importância de conhecer e acolher o outro. A apresentação de elementos culturais de vários países, promoveu um ambiente de partilha e celebração da diversidade. A atuação apresentada pelas crianças foi preparada de forma a integrar expressões artísticas, movimentos e gestos que refletiram diferentes identidades culturais. Durante a apresentação, as crianças demonstraram confiança, autonomia, expressividade, evidenciando aprendizagens construídas ao longo de todo o ano letivo.

Para as famílias, este momento tem sempre um impacto especial. Assistir às apresentações dos seus filhos permite-lhes reconhecer o seu crescimento, desenvolvimento das suas competências e o orgulho de todo o trabalho que é apresentado. A participação na Festa final de ano letivo promove ainda o reforço da relação entre a escola e os pais, criando um ambiente de partilha, proximidade e orgulho coletivo.

O evento, marcado por momentos de união, alegria e celebração, reforçou os laços afetivos entre todos os intervenientes e encerrou o ano letivo de forma simbólica, reconhecendo o percurso educativo vivido em equipa.



Durante a última semana de junho, demos início à nossa **Colônia de Praia**, proporcionando experiências sensoriais, motoras e sociais diferentes do cotidiano da creche. As crianças exploraram o ambiente natural, desenvolveram a autonomia e reforçaram competências de interação e cooperação.



Junho consolidou um percurso de aprendizagem significativo, onde celebrar, explorar e cuidar se entrelaçaram, promovendo crianças mais autônomas, seguras e entusiasmadas com o mundo à sua volta.

Julho

No mês de julho as crianças de pré-escolar e CATL tem programadas uma série de atividades em espaços ao ar livre, que estimulam o desenvolvimento físico, social e cognitivo das crianças. Além disso, proporcionam uma pausa refrescante do ambiente escolar, permitindo que eles explorem o mundo ao seu redor de forma prática e divertida.

O CATL realizou uma visita ao Posto de Comandos do MFA, e proporcionou às crianças uma experiência enriquecedora e significativa uma vez que se trata de uma parte importante da história que marcou o nosso país. Durante a visita, as crianças tiveram oportunidade de conhecer as instalações, compreender a importância história e perceberem as funções desempenhadas pelas equipas naquele local.



No âmbito do projeto “**Mestres e Miúdos**”, os grupos de jardim de infância e CATL comemoraram o **Dia dos Avós**, assinalado a **26 de julho**, com um lanche especial preparado para receber estes familiares tão importantes na vida das crianças. O momento foi ainda enriquecido com uma pequena peça de teatro realizada pelas próprias crianças, que encantou todos os presentes e criou um ambiente de grande emoção, ternura e celebração intergeracional. Continuámos a promover a estreita relação entre a população sénior e as crianças/jovens, valorizando o seu papel na sociedade. Consideramos essencial a partilha, o conhecimento entre gerações e a troca de vivências tão benéficos pela estimulação da autoestima dos idosos e a sabedoria dos mesmos aos olhos das crianças.



Agosto

Agosto é sempre um mês onde se privilegia atividades no exterior e ao ar livre. Brincar ao ar livre é essencial para o desenvolvimento saudável da criança, tendo em conta que promove a atividade física e fortalece o corpo. Para além destes fatores o contacto com a natureza, estimula a criatividade, curiosidade e imaginação desenvolvendo nas crianças autonomia, confiança, bem-estar físico e emocional.



As sessões de Yoga e Bonding tiveram início em agosto de 2025 para as crianças de CATL.

Este tipo de atividades fomentam o desenvolvimento de relações interpessoais, diálogo, empatia e autodisciplina, bem como proporcionam às crianças momentos únicos de relaxamento físico e mental.



Setembro

Em setembro iniciou mais um Ano Letivo e também a abertura da **Creche Almada Negreiros**. Mais do que inaugurar um espaço, focámo-nos num **planeamento recetivo**, desenhado para que famílias, crianças e novos colaboradores se sentissem parte da Missão da CREVIDE desde o primeiro momento.



Várias iniciativas, a par de diversas atividades de rotina, foram fundamentais para uma adaptação tranquila, garantindo que cada criança encontrasse na Almada Negreiros o seu lugar de segurança e alegria.

Este foi o mês que deu início a mais um Ano Letivo e ao arranque da implementação de novos serviços, numa ótica constante de melhoria contínua que pretendem potenciar e valorizar a comunicação e harmonização do ambiente educativo.

A Crevide apresentou a 2ª versão do Sistema de Acompanhamento Permanente do Aluno (SAPA), uma ferramenta concebida para fortalecer a comunicação e a proximidade entre a Escola/Creche e as famílias, com redução da pegada ecológica.



Esta nova versão constituiu uma evolução significativa do sistema permitindo com mais funcionalidades eliminar a produção de papel como suporte de comunicação com as famílias.

O SAPA V.2 é um espaço de colaboração, partilha e envolvimento ativo das famílias no processo educativo, reforça a missão da Crevide em promover um acompanhamento próximo, transparente e integrado do desenvolvimento das crianças.

Em 2024 a Crevide tornou-se parceira do **projeto TRUE**, uma iniciativa tecnológica que através da implementação de uma plataforma digital, permite o desenvolvimento de projetos em Jornalismo e Educação.

Esta ferramenta digital foi desenvolvida em parceria com o jornal Público, garantindo que

todas as escolas e instituições possam criar e gerir os seus próprios jornais digitais, oferecendo um *backoffice* para escrita, edição e publicação de notícias.



Este tem sido um projeto altamente desafiante e com grande potencial pedagógico. Durante o ano de 2025 verificámos que o grupo de crianças envolvidas neste projeto, para além da promoção da literacia digital, através de recursos interativos, vídeos e imagens, fomenta também o pensamento crítico e reflexivo, o debate social e a interação colaborativa tornando as aprendizagens e a comunicação um processo mais dinâmico, criativo e atrativo.



A Open Week é um momento especial na Crevide, onde convidamos os pais a entrar na escola e a partilhar uma atividade coletiva com as crianças. Durante essa semana, família e escola unem-se para aprender, brincar e criar juntos, fortalecendo laços e promovendo o sentimento de pertença.

É uma oportunidade única para as crianças mostrarem o seu dia a dia e para os pais participarem ativamente no seu percurso educativo





Outubro

Neste mês tivemos início o projeto relacionado com a música, os Génios Musicais. As crianças de Jardim Infantil e CATL, tiveram uma aula experimental de Piano, assim como começamos com as aulas de música com o grupo de crianças de CATL.

Consideramos esta arte um poderoso estímulo para o desenvolvimento infantil, atuando de várias formas, como a ampliação da concentração e memória, aumento de vocabulário e na percepção de padrões, na interação no processo de aprendizagem, na imaginação, no pensamento divergente, na capacidade narrativa, na organização do pensamento e na inclusão.



Dia 16 de outubro foi comemorado o Dia da Alimentação em todos estabelecimentos Crevide.



No mês de outubro, celebrámos o **Halloween** no dia **31**, com uma festa que envolveu todos os estabelecimentos da Crevide. As crianças e as equipas educativas participaram com grande entusiasmo, dando vida a um ambiente repleto de criatividade, cores, fantasias e muita diversão. Foi um momento de partilha e alegria que contribuiu para fortalecer o espírito comunitário entre todas as unidades.

Novembro

No mês de novembro, um dos dias mais marcantes é o dia 20 de novembro em que é celebrado o Dia Nacional do Pijama. Neste dia especial, que coincide com o Dia Internacional dos direitos da criança, todas as crianças e a equipa pedagógica estão vestidas a rigor de pijamas e espaços acolhedores. Ao comemorarmos esta data, reforçamos junto das nossas crianças o valor da solidariedade, importância da família e o amor e cuidado pelo outro.



Dezembro

Dezembro é sempre o mais de Festa de Natal Crevide preparado para acolher todos os estabelecimentos da instituição. Este encontro permitiu reunir crianças, famílias e equipa educativa num momento de grande união e espírito festivo. No dia **13 de dezembro**, as crianças protagonizaram uma apresentação especial para as famílias, enchendo o ambiente de encanto, partilha e muita emoção.



Estas ações, repletas de afeto e intencionalidade educativa, contribuíram para fortalecer laços, fomentar valores e enriquecer o desenvolvimento integral das nossas crianças.

Atividades Optativas

As atividades optativas desempenham um papel de grande relevância no processo educativo, sendo um complemento essencial à formação integral das nossas crianças, contribuindo para o desenvolvimento cognitivo, físico, emocional e social.

Mentes Geniais

A atividade optativa Mentes Geniais promove o desenvolvimento cognitivo, criativo e socio emocional das crianças desde a primeira infância.

Inserida na rotina da creche, esta atividade amplia o repertório de experiências, incentivando a autonomia e a confiança nas próprias descobertas.

Além dos benefícios cognitivos, a atividade optativa Mentes Geniais promove a socialização e o trabalho colaborativo, estimulando a escuta ativa, o respeito e a construção conjunta do conhecimento.



Kids Move



A atividade optativa Kids Move representa um valioso contributo no processo educativo em creche, promovendo o desenvolvimento integral da criança por meio do movimento, do lúdico e da interação social.

Esta atividade optativa, por meio da dança, contribui significativamente para o desenvolvimento da coordenação motora, do equilíbrio, da consciência corporal e da orientação espacial. Mais do que estimular habilidades físicas, o Kids Move

favorece também o desenvolvimento cognitivo, emocional e social, essenciais para uma formação harmoniosa.

Bethoven e Músicos de Palmo e Meio

O Projeto “Bethoven” é uma iniciativa desenvolvida em parceria entre o Conservatório Artallis e a Câmara Municipal de Loures, com o intuito de promover a educação musical na primeira infância

Tendo como público, crianças dos 4 meses aos 3 anos, o projeto leva experiências musicais diretamente à nossa creche, proporcionando momentos de descoberta sonora, de expressão



corporal e de interação sensorial, cuidadosamente adaptados às diferentes etapas do desenvolvimento das nossas crianças. Através de atividades lúdicas, canções, exploração de instrumentos, ritmo e movimento, pretende-se estimular competências cognitivas, emocionais, sociais e motoras desde os primeiros meses de vida.

Mais do que uma atividade musical, o “Bethoven” oferece experiências significativas que estimulam a sensibilidade, a curiosidade e a alegria, oferecendo as primeiras bases para um percurso educativo enriquecido pela arte e pela criatividade.



O desenvolvimento musical na educação pré-escolar é uma dimensão essencial para a formação integral da criança. A música, enquanto linguagem universal, favorece a expressão, a criatividade e a construção de aprendizagens significativas, estimulando múltiplas áreas do desenvolvimento. É neste contexto que o projeto “Músicos de Palmo e Meio”, promovido em parceria entre a Câmara Municipal de Loures e o Conservatório Artallis, assume um papel determinante.

A parceria com o Conservatório Artallis confere ao projeto uma dimensão pedagógica altamente qualificada. Os professores especializados em educação musical oferecem propostas ricas, criativas e metodologicamente adequadas à idade pré-escolar, garantindo que cada experiência contribui para o desenvolvimento artístico e sensorial da criança. Esta colaboração permite aproximar o meio escolar do universo musical profissional, valorizando as artes como parte integrante da cultura e da formação pessoal.

Relatório de atividades das Áreas Crevide



Área Deficiência

A resposta desenvolvida na **Casa da Rita**, surge da insuficiência de serviços de apoio em atividades de promoção de competências destinadas a crianças e jovens com deficiência.

Pretende-se apoiar estas crianças e jovens, bem como as suas famílias, dando resposta a necessidades de acompanhamento básico de cuidados diários e de promoção de competências pessoais, socioemocionais e funcionais, adequadas ao nível de desenvolvimento e faixa etária de cada destinatário.



Os princípios estruturantes da missão da Casa da Rita centram-se na integração social e na promoção da qualidade de vida de jovens com deficiência intelectual e/ou multideficiência, proporcionando um acompanhamento especializado e individualizado, pautado por uma relação de proximidade com a família, num ambiente acolhedor e familiar.

Durante o ano de 2025, o trabalho desenvolvido manteve o foco na promoção do desenvolvimento global dos jovens, através de atividades estruturadas nas áreas do desenvolvimento pessoal e social, lúdico-terapêutica e lúdico-recreativa.

Projeto Anual 2025 — Florir'Art

“O que foi semeado floresce agora em cor, criatividade e partilha.”

Em 2025 foi desenvolvido o projeto **Florir'Art**, dando continuidade ao trabalho iniciado em anos anteriores, reforçando a arte como ferramenta de inclusão, expressão e desenvolvimento pessoal.



Objetivos Florir'Art

- **F – Formar:** desenvolvimento de competências pessoais, sociais e artísticas.
- **L – Libertar:** estímulo à autonomia, expressão e confiança.
- **O – Ousar:** incentivo à criatividade, experimentação e novos desafios.
- **R – Realizar:** concretização de sonhos, projetos e metas individuais e coletivas.
- **I – Inspirar:** promoção da motivação, autoestima e influência positiva.
- **R – Ressignificar:** transformação de dificuldades em aprendizagens e oportunidades.
- **ART – Arte que floresce:** utilização da arte como ferramenta central de inclusão, expressão e crescimento.

Desenvolvimento Pessoal e Social

Ao longo de 2025 foram dinamizadas atividades com o objetivo de promover competências de relacionamento interpessoal, autonomia, bem-estar, cidadania e participação social.

- Atividades de Vida Diária

Os jovens participaram nas rotinas da casa, nomeadamente:

- Preparação do almoço e lanches
- Cuidados de higiene pessoal
- Manutenção e limpeza dos espaços
- Elaboração de listas de compras



- Cuidados com Animais Domésticos

A Casa da Rita integra no seu quotidiano o contacto e interação com animais domésticos, promovendo o desenvolvimento de competências de responsabilidade, empatia, organização e autonomia nas atividades de vida diária.

O contacto regular com animais contribui para o desenvolvimento global de jovens com deficiência, incluindo equilíbrio emocional, estimulação sensorial, desenvolvimento motor, promoção da comunicação e reforço de vínculos afetivos.

- Assembleia de Jovens

Realizada regularmente, promovendo partilha, reflexão e tomada de decisão conjunta.

- Jogos Pedagógicos e Colaborativos

Promoção da socialização, cooperação e relações interpessoais positivas.

- Doce Projeto

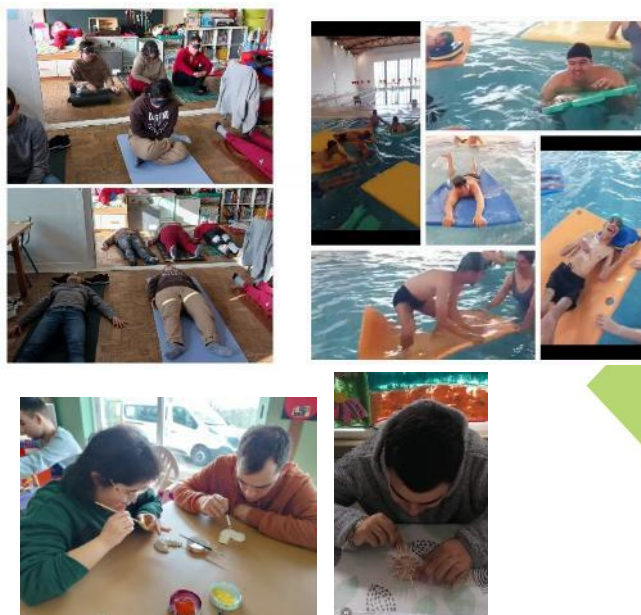
Confeção e decoração de bolos no âmbito da comemoração dos aniversários dos jovens, promovendo competências matemáticas, sensoriais, criativas, trabalho em equipa e partilha com famílias e comunidade.



Atividades Lúdico-Terapêuticas

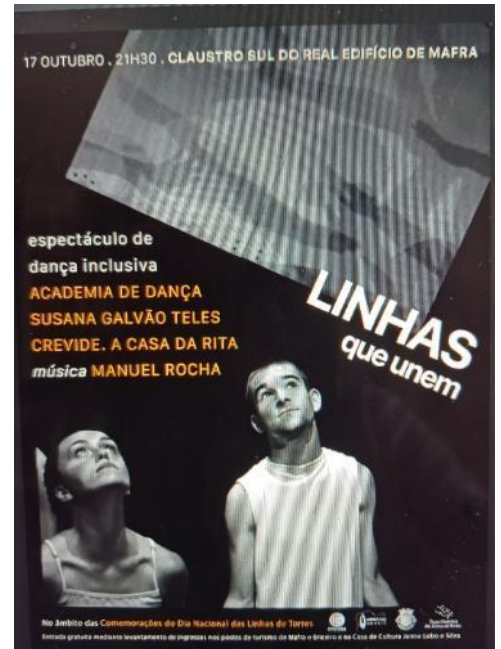
Foram dinamizadas atividades promotoras do desenvolvimento global dos jovens:

- Atividade Aquática Adaptada
- Yoga/oficina do Movimento
- Mindfulness
- Estimulação Cognitiva
- Expressão Plástica e Artística
- Psicomotricidade
- Dança Criativa



- Projeto de Dança Inclusiva — Espetáculo “Linhas que Unem”

Destaca-se o projeto “**Linhas que Unem**”, parceria entre a Crevide, a Academia de Dança Susana Galvão Teles e a Câmara Municipal de Madra, no âmbito das comemorações históricas das Linhas de Torres, entre Torres Vedras e Mafra. A Academia convidou a Casa da Rita a integrar este projeto artístico inclusivo. O trabalho foi desenvolvido ao longo do primeiro período do ano letivo, envolvendo os jovens nas diferentes áreas de intervenção, com foco na expressão emocional, estimulação cognitiva, expressão plástica e artística, atividade física e oficina do movimento. Foram desenvolvidos jogos temáticos, exploração da história e trabalho individualizado com cada jovem, culminando na apresentação pública do espetáculo no dia 17 de outubro de 2025. Esta participação reforçou o eixo estruturante do Florir’Art: **inclusão pela arte**, promovendo desenvolvimento pessoal, social e emocional.

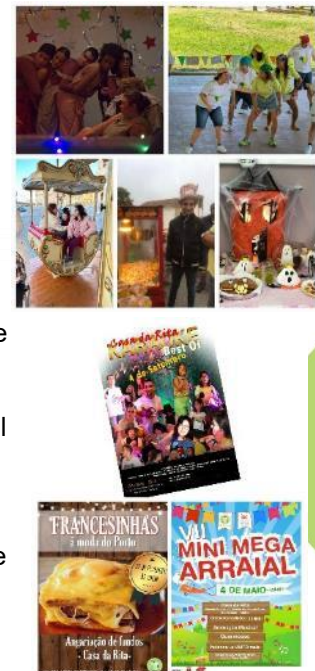


Atividades Lúdico-Recreativas

Durante 2025 destacaram-se:

- Atividades nas interrupções letivas (Natal, Páscoa e Verão)
- Comemoração de dias festivos
- Celebração do **Dia Internacional da Pessoa com Deficiência** (Dinamização de dinâmicas de grupo e jogos sensoriais)
- Realização do evento **Karaoke no Bar Insólito**, atividade escolhida pelos jovens durante o período de férias letivas
- Participação em festas e eventos comunitários, como o arraial anual e evento gastronómico de francesinhas solidárias

Estas atividades reforçaram a inclusão social, participação comunitária e desenvolvimento emocional dos jovens.



Reconhecimento

Refúgio das Cores – Casa da Rita

Projeto selecionado pelo programa **Bairro Feliz – Pingo Doce**, tendo sido distinguido com a atribuição do prémio referente à edição realizada no concelho de Mafra, **reconhecendo formalmente a qualidade e impacto das atividades desenvolvidas junto da comunidade local.** O objetivo foi transformar a zona exterior da Casa da Rita num espaço lúdico-terapêutico, seguro e acolhedor, com relva sintética, sombra, mobiliário e elementos sensoriais, promovendo o bem-estar, a expressão e a socialização dos jovens.



Conclusão

Em 2025, a Casa da Rita consolidou a sua intervenção nas áreas do desenvolvimento pessoal, social, lúdico-terapêutico e lúdico-recreativo, promovendo a autonomia, inclusão social e expressão artística dos jovens. O eixo central do projeto **Florir'Art**-inclusão pela arte, orientou todas as atividades, permitindo integrar experiências individuais e coletivas, reforçando competências cognitivas, emocionais e sociais, e promovendo participação ativa na comunidade.

Relatório de atividades das Áreas Crevide



Área Social

A área Social é o suporte transversal às atividades das respostas sociais da CREVIDE, com o objetivo de apostar na apresentação de novos projetos e parcerias, que visem a *consolidação* e dinamização do trabalho realizado por todos, para um melhor desempenho com a comunidade e para a comunidade.

APOIO ALIMENTAR

Pessoas 2030 – Programa Temático Demografia, Qualificações e Inclusão

O Programa Pessoas 2030 assume como missão “*apoiar as PESSOAS através da promoção do emprego de qualidade, das qualificações e competências, e da inclusão social, contribuindo para o equilíbrio demográfico*”.



À semelhança do programa POAPMC, a Crevide comprometeu-se novamente a ser um parceiro estratégico com o principal objetivo de contribuir para a construção de um Portugal mais inclusivo, qualificado, colaborando ativamente no combate à privação de material e na igualdade de oportunidades.

No ano de 2025 a Crevide continuou a assumir-me não só como Entidade Coordenadora mas também como Entidade Mediadora do Consórcio constituído por sete entidades do Concelho de Loures: Associação Luiz Pereira da Motta, o Centro Cultural e Social de Santo António dos Cavaleiros, o Jardim de Infância Nossa Senhora dos Anjos, a START SOCIAL – Cooperativa Socioeducativa para o Desenvolvimento Comunitário – CRL, a Associação de Moradores de Santo António dos Cavaleiros a Instituição de Apoio Social da Freguesia de Bucelas.

O Pessoas 2030 em Loures continuou a proporcionar através da entrega de cabazes alimentares, uma melhoria significativa na vida das famílias proposta em candidatura. Foi prestado apoio efetivo a cerca de 2714 pessoas através da distribuição de produtos alimentares.

Durante o ano de 2025 mantivemos o apoio da equipa de voluntários na preparação e distribuição dos cabazes.

1º Medida de Acompanhamento - Seleção de Géneros Alimentares

A CREVIDE enquanto entidade mediadora tentará proporcionar aos destinatários finais do Pessoas 2030 medidas de acompanhamento, para colaborar com as famílias em áreas de maior fragilidade.

Como medida de acompanhamento, realizámos uma sessão formativa/esclarecimento, sobre o tema “Regulamento Interno e Seleção e conservação de géneros alimentares”.



A primeira parte da sessão teve como objetivo principal explicar aos destinatários o Regulamento Interno e clarificar os pontos mais relevantes como normas e regras de funcionamento, a composição do cabaz, horários e faltas.

Na segunda parte da sessão foram explicadas as regras para a devida conservação e armazenamento dos produtos alimentares em casa, organização do frigorífico, organização do congelador e estratégias para reaproveitamento de sobras alimentares.



Disponível para consulta no site da Crevide: https://www.crevide.pt/Selecao_Generos_Alimentares.pdf

2º Medida de Acompanhamento – Prevenção do desperdício

Nesta Ação de acompanhamento foi feita uma compilação de todas as receitas divulgadas mensalmente e de acordo com a composição dos produtos do cabaz alimentar.

O principal objetivo é dar algumas dicas e sugestões para uma otimização na confeção dos alimentos distribuídos no cabaz, aproveitamento de sobras, etc. Por outro lado, e tendo em conta o meio ambiente e a luta contra o desperdício de papel, apresentamos o livro no formato de link, inserido no site da Crevide, programa Pessoas 2030: https://www.crevide.pt/Livro_receitas_Pessoas_2023_A5.pdf



3º Medida de Acompanhamento – Otimização da Gestão do Orçamento Familiar



O objetivo desta Ação de acompanhamento é consciencializar sobre um tema tão sensível e fundamental como a Gestão do Orçamento Familiar; recordar sobre as ferramentas disponíveis e o que pode ser feito para uma melhor e eficaz otimização na vida diária; alertar para os recursos disponíveis e a exigência de disciplina; a importância do foco nas soluções.

Disponível para consulta no site da Crevide: https://www.crevide.pt/3a_medida_de_acompanhamento-pessoas_2030.pdf

TAKE AWAY SOCIAL

Cantina Social

No âmbito do PEA (Programa de Emergência Alimentar) financiado pelo ISS, continuámos no ano de 2025 a apoiar, 7 dias por semana (incluindo feriados) um total de 13 505 refeições a 37 utentes. Esta resposta assegura aos utentes refeições diárias destinadas ao consumo externo/domicílio. As refeições foram recolhidas diariamente nas instalações da Crevide, no Centro Escolar e Social da Crevide em Moscavide.



CLAS – Conselho Local de Ação Social Rede Social de Loures



A Crevide participou, como habitualmente, enquanto representante das IPSS's da sua freguesia no Conselho Local de Ação Social (CLAS) promovido pela Câmara Municipal de Loures. O CLAS é um órgão agregador de articulação e de concertação com vista ao Desenvolvimento Social Local e tem entre vários objetivos, elaborar diagnósticos permanentes, dinâmicos e participados do Concelho que permitem a definição de políticas e estratégias de intervenção; avaliar a intervenção social no concelho e estimular o trabalho em rede de todos os intervenientes locais com vista ao desenvolvimento social local.

TROKA-TRAPOS- Happy hour

A loja solidária tem como objetivo colmatar as necessidades imediatas de famílias carenciadas da freguesia e também aquelas que são apoiadas por nós nos outros projetos em curso. Propomo-nos manter o funcionamento com apoio dos voluntários e colaboradores da CREVIDE, apostando fortemente num trabalho de maior divulgação junto da comunidade.



Durante o ano de 2025 a Loja Troka-Trapos não esteve fisicamente disponível ao público, o que, no entanto, não impediu de apoiar as famílias dos nossos programas sociais com roupas e bens de higiene e conforto.

Voluntariado/Parcerias



A instituição, no seguimento das diversas ações efetuadas em 2025, continuou a difundir, promover e dinamizar o voluntariado aumentando o envolvimento e o impacto dos utentes na comunidade, promovendo a cidadania e uma maior consciência coletiva.

“Seja a mudança que você quer ver no mundo.”

Mahatma Gandhi

Não podemos deixar de mencionar e agradecer todas as contribuições dos diferentes parceiros que acreditam e validam os nossos projetos através dos diferentes apoios prestados à Crevide em 2025, Silvex, CGI, Farmácia Santa Bárbara, BNP Paribas, Pingo-Doce e Missão Continente, Entrajuda, Banco Alimentar Contra a Fome de Lisboa.

Atividades Socialmente Úteis

As Atividades Socialmente Úteis (Decreto-Lei nº 133/2012 de 27 de junho e o Decreto-Lei 221/2012, de 12 de outubro) surgem como uma estratégia de “ativação” social e comunitária para que os beneficiários possam usufruir de programas de integração socioprofissional, prestando um contributo de natureza cívica e em prol da comunidade.

Pretende-se sobretudo proporcionar o desenvolvimento pessoal e social, através da valorização e capacitação do individuo numa ótica de inclusão social.

A Crevide no cumprimento da sua missão, visão e valores e em parceria com a Creacil integra nas suas atividades uma utente desta instituição desde a celebração do protocolo em 2020 até aos dias de hoje. Esta utente encontra-se atualmente integrada nas atividades da área da infância e juventude.

7ª Caminhada em Família Crevide

Retomando os felizes momentos das atividades de convívio desenvolvidos pela Crevide, este ano efetuámos uma vez mais a Caminhada em Família.

Um dos principais objetivos da Crevide consiste na promoção diária de um estilo de vida saudável, através de uma alimentação com base na dieta mediterrânica e da prática de exercício físico. Por isso, sendo maio o mês do Coração e da Família, fez todo o sentido para a nossa Instituição celebrar com uma caminhada solidária, que foi realizada dia 17 de Maio e contou com a presença de várias famílias e amigos Crevide.



Um especial agradecimento a todos os parceiros intervenientes nesta iniciativa que fizeram e evidenciaram a diferença neste dia de partilha e convívio.



Bairro Feliz – Pingo Doce

Pelo segundo ano consecutivo, a Crevide participou na iniciativa desenvolvida pelo Pingo-Doce: Bairro Feliz. Com o slogan “Quem o nosso parque ajudar, feliz também vai ficar” concorremos para a melhoria/aquisição de equipamentos ligados à educação (brinquedos, móveis, melhoria de recreios, etc.).



Recolha de Alimentos

A Crevide durante o ano de 2025 participou na recolha de alimentos anual para o Banco Alimentar contra a Fome.

Estivemos também presentes nas lojas Pingo-Doce para recolha de alimentos, destinados às famílias que diariamente apoiamos.



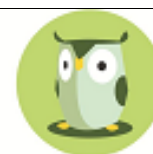
Vales Solidários Missão Continente

A Crevide foi beneficiária da campanha de Natal da Missão Continente, através dos Vales Solidários. Esta campanha tem como objetivo combater a insegurança alimentar e garantir que todos têm um lugar à mesa.

Assim, tivemos a participação das lojas CONTINENTE MODELO - LISBOA MARECHAL e CONTINENTE BOM DIA - MOSCAVIDE que conseguiram angariar através dos vales solidários o montante de 4.988,00 €.



Relatório de atividades das Áreas Crevide



CREVIDE

Áreas Transversais

Área Alimentar

A área Alimentar é uma área de grande relevância na atividade da Crevide.

As refeições que são dadas às crianças, às equipas pedagógicas e à área social assentam nos princípios de uma alimentação equilibrada, completa e variada, tendo como missão final a promoção da saúde e da Dieta Mediterrânica.

A qualidade e a quantidade de géneros alimentícios ingeridos em meio escolar têm um grande impacto na saúde e bem-estar das crianças, pois



este é o meio no qual os jovens passam a maior parte do seu dia, sendo também expectável que a maior parte da ingestão alimentar ocorra nesse local.

Desta forma, a qualidade da oferta alimentar e a entrega de alimentos seguros fazem parte da nossa missão diária enquanto instituição.



Otimização de recursos e processos da área alimentar

A área alimentar é uma área em constante evolução. Por esse motivo, os seguintes procedimentos da área alimentar implementados na Crevide foram atualizados:

- Fichas técnicas de acordo com as recomendações emanadas no manual “Orientações sobre ementas e refeitórios escolares”, desenvolvido pela Direção Geral de Educação. Para além disso, a elaboração destas fichas técnicas tem em conta a evicção do desperdício alimentar.

Elaboração de ementas com base nos Princípios da Dieta Mediterrânica, dando assim continuidade à participação no Projeto “Selo Saudável” e promovendo este estilo de vida nas crianças e colaboradores da Crevide, bem como em todas as pessoas que usufruem do serviço de refeições da Instituição (Cantina Social)

Planos de higienização de acordo com Códigos de Boas Práticas

Manual e Instrução de trabalho relativo às Alergias Alimentares

Infografias adequadas ao Programa de apoio alimentar e inclusão para pessoas mais carenciadas Pessoas 2030

Priorizamos atividades que contribuem para um impacto na gestão ambiental e nutricional conforme destacamos:

- Monitorização e cumprimento dos objetivos propostos pelo Projeto “Selo Saudável”. Este projeto é resultante de uma parceria entre a Direção Geral da Saúde e a Câmara Municipal de Lisboa em que se pretende promover os princípios da Dieta Mediterrânica na Área Metropolitana de Lisboa

- Gestão de stocks

- Gestão e coordenação da equipa da cozinha

- Introdução de novas receitas (sopas, pratos, lanches) nas ementas

- Introdução de um prato vegetariano semanalmente, de forma a promover o consumo de produtos de origem vegetal e a criar um ambiente mais sustentável, reduzindo a pegada ecológica. Destacar também que esta introdução pretende demonstrar que pratos vegetarianos não são menos saborosos nem agradáveis do ponto de vista organolético, permitindo uma maior adesão a este tipo de pratos.

- Avaliação contínua das refeições servidas (caraterísticas organoléticas e quantidades)

O presente procedimento visa contextualizar a temática sobre as alergias alimentares, definir procedimento sobre a mesma temática e estabelecer uma resposta rápida, perante a ocorrência de algum caso aos utentes e colaboradores da Crevide.

O procedimento aplica-se aos utentes e colaboradores da Crevide que apresentem uma alergia alimentar.

2. DEFINIÇÕES E ABREVIATURAS

- Alergia Alimentar (AA):**
A alergia alimentar (AA) é uma resposta exacerbada do nosso sistema imunitário, que reconhece um alimento como uma entidade agressora, através da fração alergénica que está presente no mesmo (manual médico e referencial). A AA pode surgir em qualquer idade mas assume uma maior prevalência numa faixa etária mais precoce (6 a 8% nas crianças) (SPAIC, 2019).

Por norma, a maior parte das manifestações clínicas surgem pouco tempo após a ingestão, inalação ou o contato direto com o alergénio. As reações imediatas podem afetar o sistema respiratório, gastrointestinal, cardiovascular e da pele e/ou mucosas, podendo ocorrer de forma isolada ou combinada. Existem 3 manifestações imediatas mais frequentes, sendo elas (SPAIC, 2019):

- Urticária: lesões **maculo-papulares** avermelhadas, que podem ser pequenas e surgir de forma isolada ou agrupar e formar placas avermelhadas. Estas pápulas são acompanhadas de comichão e surgem acompanhadas de ardor, podendo permanecer na pele durante horas (Venereologia, 2019). A urticária não deixa lesões na pele (SPAIC, 2019).



Figura 1 – Urticária em membro superior



Figura 2 – Urticária localizada no tronco e região maxilar (criança)

Elaborado Por: Responsável da Qualidade

Aprovado por: Direção

Como aproveitar o seu cabaz alimentar

Omelete de Alho-francês



2 Ovos tamanho M
Alho-francês em rodelas q.b.
Salsa picada q.b.
Sal q.b.
Azeite q.b.

- Partir os ovos para um recipiente e adicionar a salsa, o sal e o alho-francês.
- Envolver tudo e reservar.
- Colocar um fio de azeite na frigideira e adicionar o preparado anterior. Deixar cozinhar até ficar tudo cozinhado.

Ao consumir 100 gr desta receita está a ingerir as seguintes quantidades (esta receita dá para 4 pessoas)



0,6 g de Açúcares

11,7 g de Gordura

3,9 g de Gordura Saturada

1,3 g de Sal

Consórcio



- Avaliação do desempenho dos fornecedores e de propostas de novos fornecedores
- Verificação do cumprimento das regras e boas práticas do sistema HACCP
- Pesagem das refeições com o objetivo de evitar o desperdício alimentar
- Verificação das condições de higiene e segurança alimentar
- Dinamização da plataforma eSocial



Formações e workshops aos trabalhadores

A aquisição e atualização de conhecimentos é algo que faz parte do nosso percurso enquanto colaborador da Crevide. Por isso, é essencial a realização de formações e workshops relacionados com a alimentação saudável, higiene e segurança alimentar e sustentabilidade alimentar. O público-alvo destas formações contempla área pedagógica, social, cozinha, limpeza e transporte.



Exploração sensorial de alimentos

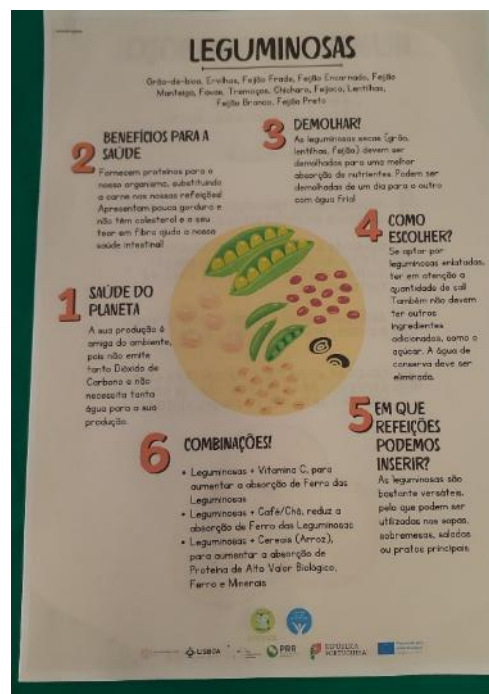
Os casos de crianças com necessidades especiais têm tido um aumento nos últimos tempos, destacando-se também dificuldades do ponto de vista alimentar (seletividade alimentar). São desenvolvidas atividades que permitem o contato com os alimentos, nos seus mais variados estados (cru, cozinhado, frio, quente, com cores, com cheiros intensos). Estas atividades permitem o toque direto com vários alimentos, a exploração dos mesmos sem ser no momento da refeição, e a integração dos cinco sentidos de forma única. São vários os estudos que demonstram que este tipo de atividade promove uma



redução da ansiedade em momentos de refeição (muito prevalente neste tipo de casos) e permite expandir o leque de alimentos a ser introduzido e consumido pelas crianças. No nosso caso, em específico, verificaram-se algumas evoluções, nomeadamente em crianças que durante a refeição não se permitiam ao toque alimentar e que, após algumas sessões, foram criando uma ligação mais positiva nesse sentido.

PRR – Dieta Mediterrânica

A Câmara Municipal de Lisboa, no âmbito do Programa de Recuperação e Resiliência, lançou um programa em 2022, específico para a divulgação da Dieta Mediterrânica em algumas zonas de Lisboa. A Crevide e o Centro Social da Musgueira foram parceiros neste projeto, que resultou em várias ações e formações na zona do Lumiar.



É um projeto na área da Saúde, comprometido com a dinamização de um conjunto de ações de sensibilização e promoção de Alimentação e Estilos de Vida Saudáveis junto dos fregueses do Lumiar. O Programa terminou a 31 de dezembro de 2025 tendo sido concluídas as 35 ações teóricas e práticas, com a participação/assistência de um total de 1036 beneficiários do projeto.



Foram dinamizadas as sessões junto da população vulnerável do Lumiar, de forma transversal e dirigindo-nos a todas as faixas etárias (crianças, jovens, adultos e idosos), procurando alargar o público-alvo, mas sem nunca descuidar a consistência da intervenção. Com o projeto “Dieta Mediterrânica”, pretendemos alcançar uma mudança efetiva de hábitos alimentares e um verdadeiro efeito transformador.

Aquisição de equipamentos para a cozinha central

Numa perspetiva de melhoria contínua, a cozinha localizada temporariamente na Creche do Tomás foi equipada com um novo forno, abatedor de temperatura e fritadeira basculante. Este investimento, além de permitir uma melhoria na qualidade do produto final, apresenta uma mudança de paradigma na forma de cozinhar e na sustentabilidade operacional da cozinha.

Desta forma conseguimos alcançar patamares de excelência que antes eram mais limitados.

A utilização destes equipamentos permite a elaboração de receitas de uma vez só, permitindo uma saída mais rápida para os estabelecimentos e um maior controlo de temperatura. Para além disso, o abatedor destaca-se pela pré-confeção e abatimento de temperatura, de forma a podermos congelar refeições e alimentos provenientes do Banco Alimentar, permitindo a eviçao do desperdícios alimentar. Este equipamento permite também ultrapassar a zona de cristalização dos alimentos e a garantia de que os alimentos são arrefecidos em temperaturas seguras.



Recursos Humanos

Uma organização pode ser definida como uma relação de coordenação e coerência entre diversos esforços individuais, que formam um todo, com a finalidade de realizar um propósito coletivo. Assim somos nós, Crevide, com o objetivo comum de prestar serviços de qualidade a quem nos procura, concretizável graças ao nosso valioso Capital Humano.

Neste sentido, foi nossa prática e continuará a ser, o trabalho em equipa, promovendo as relações interpessoais e mantendo a motivação de cada trabalhador. Somos uma associação feita de pessoas e para pessoas, onde cada membro da equipa contribui com seu talento e dedicação para alcançar nossos objetivos comuns. A área de recursos da Crevide é essencial para garantir que todos tenham as ferramentas e o apoio necessários para desempenhar suas funções com excelência, sempre focando no bem-estar e no desenvolvimento integral das crianças e suas famílias

Atualização de meios operacionais

No ano de 2025, a Crevide implementou novos meios operacionais, a fim de melhorar a atividade prestada por cada elemento de cada equipa.

Tivemos um novo modelo no fardamento. As batas ganharam uma nova cor, um novo modelo, uma vida nova, mas com o mesmo rigor e qualidade de sempre.

Team Building

No dia 13 de setembro de 2025, a Crevide teve o seu “Creviday”.

Atividade onde as equipas de cada edifício apresentaram-se, deram a conhecer o que seria o seu plano de atuação para o ano letivo e mostraram que juntos conseguimos ser mais fortes.

Em alto e em bom som, nos unimos para tocarmos todos juntos um único som, o som que a Crevide pretende levar, o de união. Tivemos uma sessão de aula de música, o que permitiu tocarmos todos uma única melodia a nossa maneira.

No dia 05 de dezembro de 2025, as equipas reuniram-se para o jantar de Natal, uma celebração que aquece corações e fortalece laços. Foi uma noite repleta de alegria, sorrisos, divertida e cheia de vivacidade para que todos pudessem ver o quanto cada um faz diferença no dia a dia de várias famílias.

Contabilidade a 31/12/2025

Em 31 de dezembro de 2025, o **Ativo total** da Crevide ascendia a **1.374.052,97 €**, face a 915.670,13 € em 2024, o que representa um crescimento muito significativo, próximo de 50%. Este aumento resulta, sobretudo, do investimento em ativos fixos tangíveis e intangíveis associados ao crescimento da instituição, bem como do reforço de créditos a receber e de outros ativos correntes.

Os **Ativos não correntes** totalizavam 597.858,57 €, englobando 77.924,87 € de ativos fixos tangíveis e 519.933,70 € de ativos intangíveis, incluindo programas, goodwill e outros elementos ligados à expansão e consolidação dos serviços. Os **Ativos correntes** somavam 776.194,40 €, integrando inventários, créditos a receber e disponibilidades, o que assegura à Crevide uma boa capacidade de resposta às responsabilidades de curto prazo.

Do lado do financiamento, os **Fundos patrimoniais** atingiam **714.257,96 €**, quando em 2024 se situavam em 313.705,05 €, traduzindo um aumento muito expressivo, que reforça de forma clara a autonomia financeira da instituição. Este valor integra os fundos, as reservas resultantes do valor patrimonial de creches em exploração (447.173,80 €), os resultados transitados (92.901,44 €) e o resultado líquido do período (163.379,11 €), bem como ajustamentos de exercícios anteriores.

O **Passivo total** ascendia a 659.795,01 €, contra 601.965,08 € em 2024, registando um aumento moderado, claramente inferior ao crescimento do ativo e dos fundos patrimoniais. O **Passivo não corrente** é composto sobretudo por financiamentos obtidos de médio e longo prazo, no montante de 395.442,70 €, destinados a suportar investimentos estruturais, complementados por provisões no valor de 6.909,70 €. O **Passivo corrente** (fornecedores, Estado e outros entes públicos e diferimentos) totalizava 257.442,61 €, valor enquadrado na dimensão da atividade da Crevide e bem coberto pelas disponibilidades e pelos créditos a receber.

Em termos de **resultados**, a Demonstração de Resultados por Naturezas evidencia **Vendas e serviços prestados** no montante de **1.428.837,89 €**, a que se somam **Subsídios, doações e legados à exploração** de **247.659,44 €**, perfazendo um total de **rendimentos operacionais** de cerca de **1,68 milhões de euros**. Do lado dos custos, destacam-se os **Gastos com o pessoal** (981.270,26 €), os **Fornecimentos e serviços externos** (318.287,73 €) e o **Custo das mercadorias vendidas e das matérias consumidas** (131.283,35 €), bem como as depreciações (34.921,40 €) e os gastos financeiros (18.537,06 €).

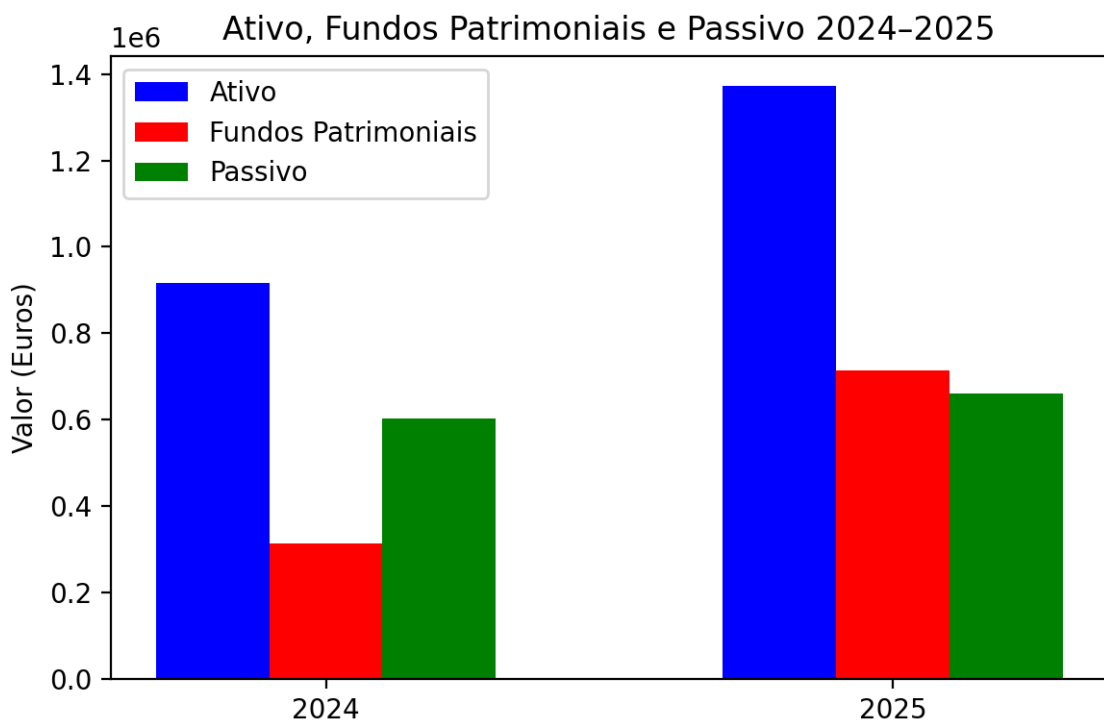
O **resultado operacional** antes de gastos de financiamento e impostos foi de 180.529,28 €, e o **resultado líquido do período** fixou-se em **163.379,11 €**, positivo, ainda que afetado pelas

imparidades de dívidas a receber (34.076,92 €) e pelo aumento dos custos com o pessoal face ao ano anterior.

Em síntese, 2025 foi um ano de **crescimento patrimonial e reforço da estrutura financeira** da Crevide, com aumento muito relevante do ativo e dos fundos patrimoniais e manutenção de um resultado líquido positivo. A instituição continua a cumprir a sua missão com rigor, num contexto de forte pressão sobre os custos, mas com uma base financeira mais sólida para enfrentar os desafios futuros.

Rácios de gestão e quadros de 2025

Rácios de gestão – principais indicadores de 2025



A leitura combinada do Balanço e da Demonstração de Resultados permite destacar alguns **indicadores financeiros chave**, que ajudam a perceber a solidez e sustentabilidade da Crevide em 2025.

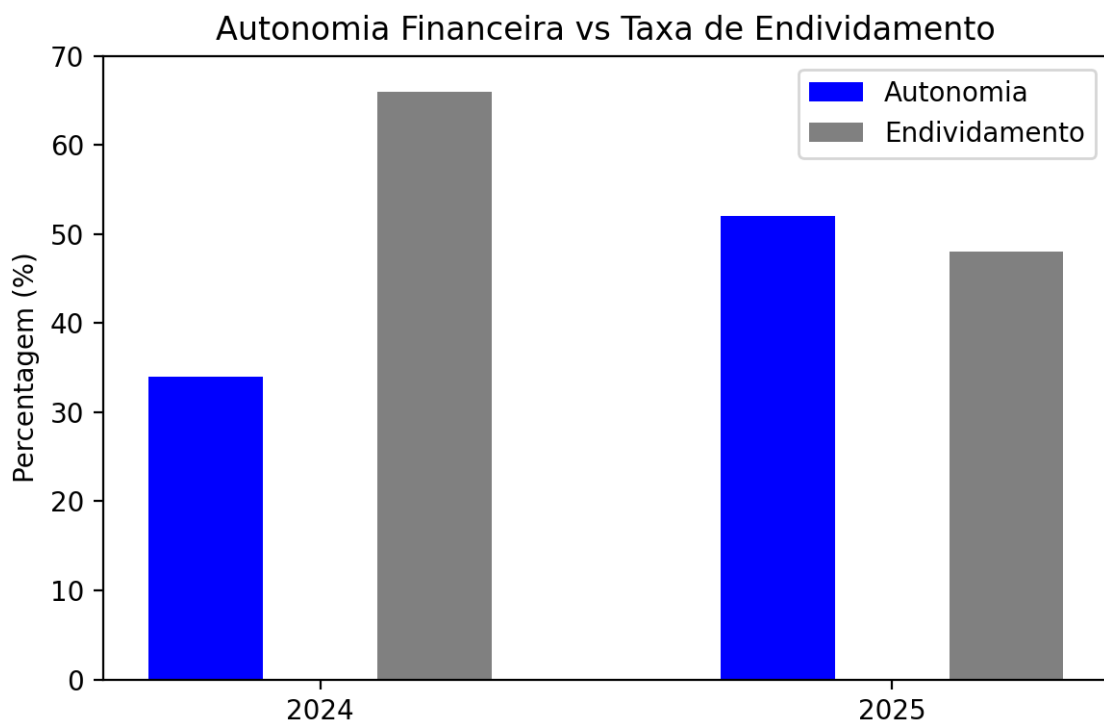
1. Autonomia financeira (Fundos próprios / Ativo total)

Em 31 de dezembro de 2025, os **Fundos patrimoniais** ascendiam a 714.257,96 €, num total de ativo de 1.374.052,97 €, o que corresponde a uma **autonomia financeira de cerca de 52%**. Isto significa

que mais de metade do património da Crevide é financiado por capitais próprios e não por dívidas, um sinal muito positivo de robustez e independência financeira. Em 2024, este rácio situava-se perto dos 34%, pelo que a evolução de 2025 representa um reforço estrutural muito significativo.

2. Taxa de endividamento (Passivo / Ativo total)

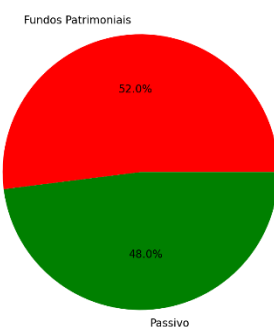
O **Passivo total** em 2025 (659.795,01 €) representa cerca de **48% do Ativo**, valor inferior ao peso que tinha em 2024 (aproximadamente 66%). Esta redução da taxa de endividamento significa que a Crevide depende menos de financiamentos externos e de outras dívidas para desenvolver a sua atividade. Em termos simples, a estrutura financeira está hoje **mais equilibrada**, com uma repartição próxima de 50% / 50% entre capitais próprios e capitais alheios.



3.

Estrutura de financiamento de médio e longo prazo

Estrutura de Financiamento - 31/12/2025



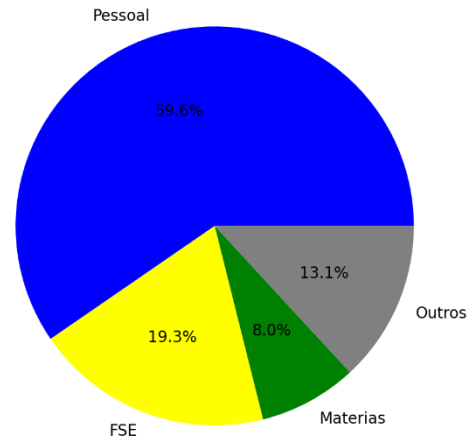
Dentro do passivo, cerca de 395.442,70 € correspondem a **financiamentos obtidos de médio e longo prazo**, afetos a investimentos estruturais (instalações, equipamentos, programas informáticos, goodwill, etc.). Este tipo de financiamento é adequado, pois alinha a duração da dívida com a vida útil dos ativos que está a financiar, evitando pressões de tesouraria excessivas no curto prazo. O passivo corrente (fornecedores, Estado, diferimentos) mantém-se em níveis controlados, coerentes com a dimensão da atividade.

4. Peso dos custos com o pessoal nas receitas

Em 2025, os **Gastos com o pessoal** totalizaram 981.270,26 €, enquanto os rendimentos operacionais (vendas e serviços prestados + subsídios, doações e legados à exploração) somaram aproximadamente 1.676.497,33 €. Isto significa que os custos com o pessoal representam **cerca de 58,5% das receitas**, um valor muito semelhante ao observado em 2024 (cerca de 61–62%) e típico de IPSS com forte componente educativa e de cuidado direto.

Este rácio confirma que a Crevide é uma instituição **intensiva em recursos humanos**, como é próprio de quem trabalha com crianças, jovens, pessoas com deficiência e famílias, mas que consegue manter este peso dos custos de pessoal em níveis considerados saudáveis para o setor.

Estrutura dos Custos Operacionais 2025



5. Estrutura dos restantes custos operacionais

Para além dos gastos com o pessoal, em 2025 a Crevide registou **Fornecimentos e serviços externos** no valor de 318.287,73 € e **Custo das mercadorias vendidas e das matérias consumidas** de 131.283,35 €. Em conjunto, estas duas rubricas representam cerca de 26–27% das receitas, refletindo despesas com alimentação, energia, rendas, manutenção, serviços especializados e outros apoios indispensáveis à atividade.

As **depreciações e amortizações** (34.921,40 €) correspondem ao reconhecimento contabilístico do consumo dos investimentos realizados em anos anteriores e em 2025, não representando saídas de caixa no ano, mas garantindo uma imagem fiel do desgaste dos ativos. Os **gastos financeiros** (18.537,06 €) mantêm um peso reduzido no total de custos, o que confirma uma utilização prudente do crédito.

6. Margem operacional e resultado líquido

O **Resultado líquido do período** fixou-se em 163.379,11 €, incluindo:

- imparidades de dívidas a receber (34.076,92 €), que traduzem prudência na avaliação da recuperabilidade de créditos;
- aumento dos gastos com o pessoal face a 2024, em linha com a subida das tabelas salariais e com a necessidade de manter equipas qualificadas;

- custos associados ao esforço de expansão, nomeadamente com a integração da Creche Almada Negreiros.

A **capacidade de gerar um excedente positivo mantém-se**, o que, conjugado com o grande reforço dos fundos patrimoniais, confirma que a Crevide continua numa trajetória de **sustentabilidade financeira**, compatível com a sua natureza de IPSS: não procura lucros elevados, mas sim garantir equilíbrio, continuidade e possibilidade de reinvestir constantemente em novos projetos sociais.

| INDICADOR | 2024 | 2025 | VARIAÇÃO |
|------------------------------|-------------|-------------|-----------|
| Ativo total | 915.670 € | 1.374.053 € | +50% |
| Fundos patrimoniais | 313.705 € | 714.258 € | +127% |
| Passivo total | 601.965 € | 659.795 € | +10% |
| Autonomia financeira (%) | 34% | 52% | +18 p.p. |
| Taxa de endividamento (%) | 66% | 48% | -18 p.p. |
| Rendimentos totais (72+75) | 1.484.121 € | 1.676.497 € | +13% |
| Custos com pessoal | 904.913 € | 981.270 € | +8% |
| Peso pessoal/rendimentos (%) | 61% | 58,5% | -2,5 p.p. |
| Resultado líquido do período | 29.718 € | 163.379 € | +449% |

RESUMO RECEITAS 2025

| RUBRICA | VALOR 2025 | % TOTAL | VARIAÇÃO 2024 |
|---------------------------------|--------------------|--------------|---------------|
| Vendas e serviços prestados | 1.428.838 € | 84,8 % | +18 % |
| Subsídios/doações/legados | 247.659 € | 14,7 % | -9 % |
| Outros rendimentos operacionais | 7.756 € | 0,5 % | ↓ |
| SUBTOTAL OPERACIONAIS | 1.684.253 € | 100 % | +13 % |
| Juros obtidos | 1.324 € | - | +100 % |
| TOTAL RECEITAS | 1.685.577 € | - | - |

RESUMO DESPESAS 2025

| RUBRICA | VALOR 2025 | % TOTAL | VARIAÇÃO 2024 |
|---------------------------------|--------------------|--------------|---------------|
| Gastos com pessoal | 981.270 € | 59,6 % | +8 % |
| Fornecimentos/serviços externos | 318.288 € | 19,3 % | -3 % |
| Mercadorias/matérias consumidas | 131.283 € | 8,0 % | +5 % |
| Imparidades créditos | 34.077 € | 2,1 % | Novo |
| Depreciações/amortizações | 34.921 € | 2,1 % | +80 % |
| Outros gastos | 3.821 € | 0,2 % | ↓ |
| Gastos financeiros (juros) | 18.537 € | 1,1 % | -32 % |
| TOTAL DESPESAS | 1.522.197 € | 100 % | +4 % |
| Resultado líquido | 163.380 € | 9,7 % | +450 % |

Detalhe de receitas

| CONTA | DESCRIÇÃO | VALOR 2025 (€) |
|--------------|--|-----------------------|
| 72 | Prestações de serviços (total) | 1 428 837,89 € |
| 721 | Quotas utilizadores, matrículas e mensalidades | 214 984,97 € |
| 72111 | Comparticipações familiares - Creches | 55 413,39 € |
| 72112 | Comparticipações familiares - Jardins Infância | 94 012,93 € |
| 72114 | Comparticipações familiares - ATL/CATL | 65 558,65 € |
| 722 | Quotizações e jóias | 2 052,00 € |
| 727 | Acordos de cooperação IGFSS (total) | 1 208 880,92 € |
| 72711101 | Acordo Creche Cinco Estrelas | 404 131,19 € |
| 72711102 | Acordo Creche do Tomás | 533 380,20 € |
| 72711103 | Acordo Creche Almada Negreiros | 88 218,90 € |
| 72711201 | Acordo Jardim Infantil Moscavide | 99 757,28 € |
| 72711301 | Acordo CATL Moscavide | 32 378,32 € |
| 72715101 | Acordo Cantina Social Moscavide | 30 349,68 € |
| 72715102 | Acordo Cantina Social Lisboa | 20 665,35 € |
| 7291 | Receitas adicionais Cantina Social | 2 920,00 € |
| 75 | Subsídios, doações e legados (total) | 247 659,44 € |
| 75151 | Subsídio Câmara Municipal de Loures | 22 776,94 € |
| 75153 | Subsídio Câmara Municipal de Lisboa (PRR) | 5 815,50 € |
| 75211 | Apoios Banco Alimentar | 22 465,75 € |
| 75212 | Apoios Entrajuda | 3 312,31 € |
| 75221 | IEFP | 7 328,93 € |
| 75222 | PAC POAPMC 2.ª fase | 55 493,47 € |
| 75223 | FEAC (inclui Pessoas FSE+ 005289 e 023484) | 115 661,67 € |
| 753 | Doações e heranças | 14 804,87 € |
| 78 | Outros rendimentos | 7 755,74 € |
| 79 | Juros obtidos | 1 323,89 € |
| TOTAL | | 1.685.576,96 € |

Detalhe de despesas

| CONTA | DESCRIÇÃO | VALOR 2025 (€) |
|--------------|---|-----------------------|
| 61 | Custo das mercadorias vendidas e matérias consumidas (total) | 131 283,35 € |
| 612 | Matérias-primas, subsidiárias e de consumo | 131 122,10 € |
| 61211 | Géneros alimentares | 126 502,43 € |
| 61212 | Embalagens alimentares | 4 619,67 € |
| 6142 | Medicamentos e artigos de saúde | 161,25 € |
| 62 | Fornecimentos e serviços externos (total) | 318 287,73 € |
| 622 | Serviços especializados | 75 979,02 € |
| 6221 | Trabalhos especializados | 35 201,17 € |
| 6222 | Publicidade e propaganda | 414,01 € |
| 6223 | Vigilância e segurança | 3 056,30 € |
| 6224 | Honorários | 13 003,60 € |
| 6226 | Conservação e reparação (incl. automóveis) | 20 152,29 € |
| 6227 | Despesas bancárias | 4 151,65 € |
| 623 | Materiais (ferramentas, escritório, didático, vestuário) | 24 548,61 € |
| 624 | Energia e fluidos (eletricidade, combustíveis, água) | 31 379,19 € |
| 625 | Deslocações, estadas e transportes | 64 200,38 € |
| 626 | Serviços diversos (rendas, comunicações, seguros, limpeza) | 122 180,53 € |
| 63 | Gastos com o pessoal (total) | 981 270,26 € |
| 632 | Remunerações do pessoal | 792 128,14 € |
| 6321 | Remunerações certas | 779 169,07 € |
| 63212 | Quadros superiores e médios | 298 326,47 € |
| 63213 | Profissionais qualificados | 345 541,63 € |
| 63214 | Profissionais indiferenciados | 135 300,97 € |
| 6322 | Remunerações adicionais | 12 959,07 € |
| 635 | Encargos – Segurança Social | 174 591,20 € |
| 636 | Seguros acidentes trabalho e doenças profissionais | 9 354,34 € |
| 638 | Outros gastos com o pessoal | 5 196,58 € |
| 64 | Gastos de depreciação e amortização (total) | 34 921,40 € |
| 642 | Depreciação ativos fixos tangíveis | 16 368,71 € |
| 643 | Amortizações ativos intangíveis | 18 552,69 € |
| 65 | Perdas por imparidade em dívidas a receber | 34 076,92 € |
| 68 | Outros gastos | 3 821,13 € |
| 69 | Gastos de financiamento (juros suportados) | 18 537,06 € |
| TOTAL | | 1 522 197,85 € |

| Resposta Social | Gasto (G) | Rendimento (R) | Saldo |
|------------------------------------|------------|----------------|-------------|
| Creche Cinco Estrelas | 337 852,52 | 432 821,01 | 94 968,49 |
| Creche do Tomás | 381 943,78 | 572 125,71 | 190 181,93 |
| Creche Almada Negreiros | 92 595,52 | 96 143,30 | 3 547,78 |
| ATL | 119 274,45 | 78 702,80 | -40 571,65 |
| Jardim Infantil | 193 839,29 | 199 365,06 | 5 525,77 |
| PRR - LUMIAR - Dieta Mediterrânica | 8 729,47 | 5 815,50 | -2 913,97 |
| Cantina Social | 178 256,78 | 78 063,75 | -100 193,03 |
| POAPMC | 2 941,58 | 56 587,10 | 53 645,52 |
| PROGRAMA PESSOAS FSE+ 005289 | 99 627,29 | 98 102,84 | -1 524,45 |
| PROGRAMA PESSOAS FSE+ 023484 | 8 028,90 | 36 097,05 | 28 068,15 |
| Casa da Rita | 99 108,27 | 31 752,84 | -67 355,43 |

Agrupando as Respostas Sociais pelas áreas de atuação da Crevide encontramos os seguintes resultados:

| Área da Crevide | Júnior | Social | Deficiência |
|--------------------------|----------------|--------------|--------------|
| Rendimentos | 1.379.157,88 € | 274.666,24 € | 31.752,84 € |
| Gastos | 1.125.505,56 € | 297.584,02 € | 99.108,27 € |
| Resultado líquido | 253.652,32 € | -22.917,78 € | -67.355,43 € |

CREVIDE - Creche Popular de Moscovide
BALANÇO EM 31 DE DEZEMBRO DE 2025

Contribuinte: 501116028

Moeda: (Valores em Euros)

| RÚBRICAS | NOTAS | DATAS | |
|---|-------|--------------|-------------|
| | | 31 DEZ 2025 | 31 DEZ 2024 |
| ACTIVO | | | |
| Ativo não corrente | | | |
| Ativos fixos tangíveis | | 77 924,87 | 35 688,24 |
| Bens do património histórico e artístico e cultural | | 0,00 | 0,00 |
| Ativos intangíveis | | 519 933,70 | 91 312,59 |
| Investimentos financeiros | | 0,00 | 210 000,00 |
| Fundadores/beneméritos/patrocinadores/doadores/associados/membros | | 0,00 | 0,00 |
| Outros Créditos e ativos não correntes | | 0,00 | 0,00 |
| | | 597 858,57 | 337 000,83 |
| Ativo corrente | | | |
| Inventários | | 828,68 | 1 451,26 |
| Créditos a receber | | 62 287,87 | 91 597,25 |
| Fundadores/beneméritos/patrocinadores/doadores/associados/membros | | 159,00 | 150,00 |
| Outras contas a receber e a pagar | | 363 271,94 | 190 014,12 |
| Outros ativos correntes | | 0,00 | 0,00 |
| Outros ativos correntes | | 349 646,91 | 295 456,67 |
| | | 776 194,40 | 578 669,30 |
| Total do ativo | | 1 374 052,97 | 915 670,13 |
| FUNDOS PATRIMONIAIS E PASSIVO | | | |
| Fundos patrimoniais | | | |
| Fundos | | 10 803,61 | 10 803,61 |
| Excedentes técnicos | | 0,00 | 0,00 |
| Reservas | | 447 173,80 | 0,00 |
| Resultados transitados | | 92 901,44 | 273 183,54 |
| Excedentes de revalorização | | 0,00 | 0,00 |
| Ajustamentos / Outras variações nos fundos patrimoniais | | 0,00 | 0,00 |
| | | 550 878,85 | 283 987,15 |
| Resultado líquido do período | | 163 379,11 | 29 717,90 |
| Total dos fundos patrimoniais | | 714 257,96 | 313 705,05 |
| Passivo | | | |
| Passivo não corrente | | | |
| Provisões | | 6 909,70 | 6 909,70 |
| Provisões específicas | | 0,00 | 0,00 |
| Financiamentos obtidos | | 395 442,70 | 465 508,89 |
| Outras dívidas a pagar | | 0,00 | 0,00 |
| | | 402 352,40 | 472 418,59 |
| Passivo corrente | | | |
| Fornecedores | | 31 686,41 | 40 795,23 |
| Estado e outros entes públicos | | 50 450,16 | 36 936,41 |
| Fundadores/beneméritos/patrocinadores/doadores/associados/membros | | 0,00 | 0,00 |
| Financiamentos obtidos | | 0,00 | 0,00 |
| Diferimentos | | 175 306,04 | 51 814,85 |
| | | 257 442,61 | 129 546,49 |
| Total do passivo | | 659 795,01 | 601 965,08 |
| Total dos fundos patrimoniais e do passivo | | 1 374 052,97 | 915 670,13 |

Conclusões

Quadro de rácios principais

| Rácio | Fórmula | 2025 | Destaques |
|---------------------------------|--|----------------|--|
| Autonomia financeira | Fundos próprios / Ativo | 52% | Forte reforço da base própria; Crevide passa a financiar a maioria do seu ativo com capitais próprios, reduzindo vulnerabilidade a choques externos. |
| Endividamento | Passivo / Ativo | 48% | Menor dependência de dívida; estrutura de capitais equilibrada e sustentável. |
| Crescimento do ativo | $(\text{Ativo 2025} / \text{Ativo 2024}) - 1$ | +50% | Expansão significativa da capacidade instalada (novas creches, investimentos intangíveis) suportada por fundos próprios e financiamento estruturado. |
| Crescimento dos fundos próprios | $(\text{Fundos 2025} / \text{Fundos 2024}) - 1$ | +127% | Consolidação patrimonial muito forte, aumentando a resiliência de longo prazo. |
| Rendimentos operacionais | 72+75 | 1,68 M€ | A atividade gerou mais receitas (+13%), sobretudo por aumento de vendas/serviços (+18%) face ao ano anterior. |
| Produtividade dos trabalhadores | Gastos com pessoal / Rendimentos | 58,5% | IPSS intensiva em recursos humanos, mas com ligeira melhoria de eficiência, mantendo qualidade. |
| Peso FSE + matérias | $(\text{FSE} + \text{mercadorias}) / \text{Rendimentos}$ | 27% | Custos operacionais de suporte estáveis, controlados apesar da inflação. |

Conclusões-chave

- A Crevide **reforçou de forma muito significativa a sua posição patrimonial**: ativo +50% e fundos próprios +127%, com melhoria clara da autonomia financeira e redução do endividamento.
- Os **rendimentos operacionais cresceram cerca de 13%**, impulsionados pelo aumento de vendas e serviços (+18%), associado à expansão da atividade (novas creches e maior utilização das respostas já existentes).
- Os **custos com pessoal mantêm um peso elevado mas saudável** (cerca de 58,5% das receitas), coerente com uma IPSS de forte componente educativa e de apoio direto.

- Os **custos de funcionamento (FSE, matérias, energia, rendas, transportes)** mantêm-se sob controlo, o que, num contexto de inflação e de crescimento da atividade, traduz uma **gestão rigorosa e eficiente**.
- A instituição **gera resultados líquidos positivos** e sustentados, o que, conjugado com a robustez patrimonial, garante **equilíbrio, continuidade e capacidade de investimento em novos projetos sociais**, em linha com a missão da Crevide.

Desde 1976 que crescemos com cada criança, jovem, família, voluntário, trabalhador, associado e parceiro público que caminha connosco; é graças à confiança de todos que a Crevide é hoje mais do que uma instituição: é uma comunidade que apoia, ensina e transforma vidas, todos os dias.

A todos os que contribuíram para tornar o ano de 2025 tão positivo e com tão bons resultados, só possível pelo muito empenho e excelente trabalho de trabalhadores e voluntários, deixamos aqui expresso mais uma vez o nosso agradecimento, extensível aos nossos sócios e aos nossos parceiros institucionais que se mostraram presentes quando solicitados.

A Direção